

Министерство науки и высшего образования Российской Федерации
ФГБОУ ВО «Бурятский государственный университет имени Доржи
Банзарова»
Колледж

Утверждена на заседании
Ученого совета колледжа
22 марта 2019 г.
Протокол №6

Рабочая программа дисциплины

**Организация и контроль работы структурного подразделения по
монтажу, регулировке, настройке, техническому обслуживанию и
ремонту биотехнических и медицинских аппаратов и систем**

Специальность
12.02.10 Монтаж, техническое обслуживание и ремонт биотехнических и
медицинских аппаратов и систем

Квалификация

Форма обучения
очная

Улан-Удэ
2019

Пояснительная записка

Цели освоения дисциплины

В результате изучения профессионального модуля студент должен освоить вид профессиональной деятельности «Организовывать и контролировать работы структурного подразделения по монтажу, регулировке, настройке, техническому обслуживанию и ремонту биотехнических и медицинских аппаратов и систем» и соответствующие ему профессиональные компетенции

Место дисциплины в структуре образовательной программы

Дисциплина относится к междисциплинарным курсам МДК.02.01

Планируемые результаты обучения по дисциплине.

В результате освоения дисциплины студент должен:

Знать:

Технологические процессы монтажа, регулировки, настройки, технического обслуживания, ремонту БМАС;

Процедуру заказа материально-технического обеспечения;

Порядок и методы расчета ресурсов для выполнения работ по монтажу, регулировке, настройке, техническому обслуживанию, ремонту БМАС;

Нормы расхода материалов при выполнении работ по монтажу, регулировке, настройке, техническому обслуживанию и ремонту БМАС;

Процедуры приемки материально-технического обеспечения;

Нормы времени на выполнение работ по монтажу, регулировке, настройке, техническому обслуживанию и ремонту БМАС;

Требования к уровню квалификации работников для выполнения работ по монтажу, регулировке, настройке, техническому обслуживанию и ремонту БМАС;

Показатели качества оборудования и материалов;

Элементы бережливого производства;

Виды и назначение средств индивидуальной и коллективной защиты;

Требования правил техники безопасности;

Требования к трудовым функциям работников при выполнении всех видов работ;

Показатели качества выполнения работ по монтажу, регулировке, настройке, техническому обслуживанию и ремонту БМАС.

Уметь:

Формировать текущие задания для персонала на проведение монтажа, регулировки, настройки, технического обслуживания и ремонта БМАС на основании графика выполнения работ;

Оснащать рабочие места оборудованием, инструментами, расходными материалами и средствами индивидуальной защиты для выполнения работ по монтажу, регулировке, настройке, техническому обслуживанию и ремонту БМАС в соответствии с требованиями технологических процессов по

монтажу, регулировке, настройке, техническому обслуживанию, ремонту БМАС;

Проводить расстановку кадров по рабочим местам в соответствии с трудовыми функциями;

Проводить инструктаж по технике безопасности при проведении монтажа, регулировки, настройки, технического обслуживания и ремонта БМАС;

Контролировать соблюдение норм времени, техники безопасности и показателей качества работ по монтажу, регулировке, настройке и ремонту БМАС в соответствии с нормативно-технической документацией.

Владеть:

Иметь практический опыт:

Планировать ресурсное обеспечение для выполнения работ по монтажу, регулировке, настройке, техническому обслуживанию и ремонту биотехнических и медицинских аппаратов и систем (БМАС);

Организовывать выполнение работ по монтажу, регулировке, настройке, техническому обслуживанию и ремонту биотехнических и медицинских аппаратов и систем (БМАС).

Планируемые результаты освоения образовательной программы:

- ПК 1.2. - Организовывать выполнение работ по монтажу, регулировке, настройке, техническому обслуживанию и ремонту БМАС

Соотнесение планируемых результатов обучения по дисциплине с планируемыми результатами освоения образовательной программы содержится в Паспорте компетенций по образовательной программе и фонде оценочных средств по дисциплине.

Объем дисциплины в зачетных единицах с указанием количества часов, выделенных на контактную работу обучающихся с преподавателем и на самостоятельную работу обучающихся

Общая трудоемкость дисциплины составляет 0 зачетные единицы, 0 часа.

№	Название разделов дисциплины	Лекция	Практическое занятие	Самостоятельная работа
Семестр 5		16	32	6
1	Организация ресурсного обеспечения, управления и контроля структурного подразделения по монтажу, регулировке, настройке, техническому обслуживанию и ремонту биотехнических и медицинских аппаратов и систем	16	32	6

№	Название разделов дисциплины	Лекция	Практическое занятие	Самостоятельная работа
	на предприятиях, организациях различных форм собственности			
	Семестр 6	24	24	14
1	Организация ресурсного обеспечения, управления и контроля структурного подразделения по монтажу, регулировке, настройке, техническому обслуживанию и ремонту биотехнических и медицинских аппаратов и систем на предприятиях, организациях различных форм собственности	24	24	14
	Семестр 7	32	32	10
1	Организация ресурсного обеспечения, управления и контроля структурного подразделения по монтажу, регулировке, настройке, техническому обслуживанию и ремонту биотехнических и медицинских аппаратов и систем на предприятиях, организациях различных форм собственности	32	32	10

Тематическое планирование курса

Организация ресурсного обеспечения, управления и контроля структурного подразделения по монтажу, регулировке, настройке, техническому обслуживанию и ремонту биотехнических и медицинских аппаратов и систем на предприятиях, организациях различных форм собственности

Семестр 5

Предприятие как хозяйствующий субъект

Лекция. 6 ч. 1. Нормативно – правовые акты, регламентирующие деятельность предприятия 2. Отраслевые особенности предприятия 3. Классификация предприятий по различным признакам 4. Предприятие и внешняя среда. Состав внешней среды.

Практическое занятие. 4 ч. Расчет численности персонала структурного подразделения

Самостоятельная работа. 6 ч. Организационно-экономические пути ускорения технологической подготовки производства

Управление работой структурного подразделения

Лекция. 6 ч. 1. Внешняя и внутренняя среда организации 2. Сущность и взаимосвязь функций управления. 3. Система методов управления 4. Коммуникации в организации 5. Процесс принятия управленческих решений. 6. Деловое общение 7. Управление конфликтами и стрессами. 8. Руководство: власть и партнёрство

Практическое занятие. 4 ч. Расчет необходимого количества оборудования и показателей его использования

Планирование деятельности структурно-го подразделения как функция управления

Лекция. 4 ч. 1. Этапы, элементы и методы планирования. Классификация планов 2. Методологические основы планирования 3. Оперативное планирование 4. Планирование и управление подготовкой и освоения производства новой техники

Практическое занятие. 18 ч. Рационализация организации рабочих мест и планов размещения оборудования

Практическое занятие. 6 ч. Составление сметы плановых ремонтных работ и работ по техническому обслуживанию оборудования

Организация ресурсного обеспечения, управления и контроля структурного подразделения по монтажу, регулировке, настройке, техническому обслуживанию и ремонту биотехнических и медицинских аппаратов и систем на предприятиях, организациях различных форм собственности

Семестр 6

Организация производственных процессов во времени и в пространстве

Лекция. 14 ч. 1. Форма организации производства 2. Общая производственная структура 3. Типы производства и их технико-экономические характеристики 4. Производственный процесс: понятие, содержание, структура, общие принципы его организации 5. Производственный цикл изготовления изделия, его структура. Длительность производственного цикла и пути его сокращения 6. Формы специализации основных цехов предприятия 7. Производственная структура основных цехов предприятия 8. Организация освоения производства новой техники

Практическое занятие. 12 ч. Нормирование потребности предприятия в отдельных видах материально-технических средств

Кадровая политика структурного подразделения

Лекция. 6 ч. 1. Выявление потребности в персонале. Мотивирующая оценка персонала. 2. Личная эффективность руководителя 3. Профессиональная пригодность. Адаптация и введение в курс дела новых сотрудников 4.

Развитие персонала: повышение квалификации, обучение, продвижение по службе 5. Самооценка и карьерный рост

Практическое занятие. 6 ч. Принятие управленческих решений при планировании организационно-технического уровня производства

Эффективность использования трудовых ресурсов

Лекция. 4 ч. 1. Нормирование труда. Виды норм и методы нормирования труда. 2. Характеристика производительности труда. Методы измерения производительности труда 3. Показатели уровня производительности труда

Практическое занятие. 6 ч. Управление персоналом структурного подразделения.

Самостоятельная работа. 14 ч. Технико-экономический анализ и обоснование выбора ресурсосберегающего технологического процесса. Экономическое значение фактора времени в подготовке и освоении производства новой техники. Развитие науки об организации производства

Организация ресурсного обеспечения, управления и контроля структурного подразделения по монтажу, регулировке, настройке, техническому обслуживанию и ремонту биотехнических и медицинских аппаратов и систем на предприятиях, организациях различных форм собственности

Семестр 7

Государство и предприятие. Рынок. Сущность рыночных отношений. Бизнес-идея

Лекция. 10 ч. 1. Начало предпринимательской деятельности. Основные организационные формы предпринимательства. 2. Достоинства и недостатки единоличного владения. Достоинства и недостатки малого бизнеса. 3. Взаимодействие предпринимателей с государством. 4. Общие представления о рынке. Становление рынка. Развитие рыночных отношений – предпосылка экономического развития нашей страны. Полноценный рынок

Практическое занятие. 12 ч. Изучение принципов и функций систем менеджмента качества (СМК).

Экономические основы предпринимательства. Организация предприятия

Лекция. 22 ч. 1. Бизнес – планирование. Деньги для предпринимательства. 2. Источники финансов и условия получения средств. 3. Кругооборот капитала, обращение денежных средств. 4. Экономический анализ расходов предприятия Себестоимость продукции и формирование прибыли предприятия 5. Финансовое планирование и прогнозирование 6. Маркетинговая среда предприятия.

Практическое занятие. 20 ч. Расчет технико-экономических показателей деятельности структурного подразделения. Оценка экономической эффективности деятельности подразделения

Самостоятельная работа. 10 ч. Правовая природа и формы экономического стимулирования Проблемы мотивации работника к достижению высокого конечного результата

БРС

Семестр	Контрольные точки	Баллы
5	Текущий контроль в разделе «Организация ресурсного обеспечения, управления и контроля структурного подразделения по монтажу, регулировке, настройке, техническому обслуживанию и ремонту биотехнических и медицинских аппаратов и систем на предприятиях, организациях различных форм собственности»	
	Выполнение заданий на практических занятиях	40
	Коллоквиум	20
5	Зачет	
	Тест	40
Итого за семестр 5:		100
6	Текущий контроль в разделе «Организация ресурсного обеспечения, управления и контроля структурного подразделения по монтажу, регулировке, настройке, техническому обслуживанию и ремонту биотехнических и медицинских аппаратов и систем на предприятиях, организациях различных форм собственности»	
	Выполнение заданий на практических занятиях	40
	Коллоквиум	20
6	Зачет	
	Ответы на вопросы по билетам	40

Семестр	Контрольные точки	Баллы
	Итого за семестр 6:	100
7	Текущий контроль в разделе «Организация ресурсного обеспечения, управления и контроля структурного подразделения по монтажу, регулировке, настройке, техническому обслуживанию и ремонту биотехнических и медицинских аппаратов и систем на предприятиях, организациях различных форм собственности»	
	Выполнение заданий на практических занятиях	40
	Коллоквиум	20
7	Экзамен	
	Ответы на вопросы по билетам	40
	Итого за семестр 7:	100

Учебно-методическое и информационное обеспечение учебного процесса

Образовательные технологии (в том числе на занятиях, проводимых в интерактивных формах).

Преподавание дисциплины ведётся с применением следующих видов образовательных технологий:

- использование электронных образовательных ресурсов (конспектов лекций, заданий на практические занятия, учебных пособий) при подготовке к лекциям и практическим занятиям;
- использование компьютерных технологий на практических занятиях;
- индивидуальные консультации преподавателя при выполнении заданий на всех практических занятиях.

Учебно-методические материалы, в том числе методические указания для обучающихся по освоению дисциплины

Самостоятельная работа студентов проводится во внеаудиторное время и включает следующие виды работ:

- подготовка к аудиторным занятиям: используя учебники и лекционный материал студент отвечает на контрольные вопросы к занятию, повторяет теорию и практические навыки, необходимые для освоения данной темы занятия;
- подготовка ответов на контрольные вопросы и выполнение заданий к лекциям и лабораторным занятиям;
- оформление отчётов по практическим занятиям;

- подготовка вопросов на консультацию с преподавателем;
- подготовка к промежуточной аттестации.

Фонд оценочных средств для проведения промежуточной аттестации обучающихся по дисциплине

По данной дисциплине разработан фонд оценочных средств, содержащий перечень компетенций, с указанием этапов их формирования в процессе освоения образовательной программы; описание показателей и критериев оценивания компетенций на различных этапах их формирования, описание шкал оценивания; типовые контрольные задания и материалы, необходимые для оценки знаний, умений, навыков и (или) опыта деятельности, характеризующих этапы формирования компетенций в процессе освоения образовательной программы; методические материалы, определяющие процедуры оценивания знаний, умений, навыков и (или) опыта деятельности, характеризующих этапы формирования компетенций.

Список литературы

Перечень основной и дополнительной литературы, необходимой для освоения дисциплины.

Основная

1. [ОРГАНИЗАЦИЯ ПРЕДПРИНИМАТЕЛЬСКОЙ ДЕЯТЕЛЬНОСТИ](#): Учебное пособие для бакалавров/Кузьмина Е.Е., Кузьмина Л.П.. —М.: Издательство Юрайт, 2016. —508 с.
Режим доступа: <http://www.biblio-online.ru/book/45611712-3F0F-4B84-BE89-005DED92AACD>
2. Арустамов Э. А. Организация предпринимательской деятельности. Основы бизнеса: Практикум (тесты, тест-ситуации, задачи, деловые игры)/Э. А. Арустамов, Р. С. Андреева. —М.: Дашков и К, 2008. —142 с.
3. [ЭКОНОМИКА ОРГАНИЗАЦИИ](#): Учебник/Клочкова Е.Н., Кузнецов В.И., Платонова Т.Е.. —М.: Издательство Юрайт, 2016. —447 с.
4. [ТЕОРИЯ ОРГАНИЗАЦИИ](#): Учебное пособие/Мардас А.Н., Гуляева О.А.. —М.: Издательство Юрайт, 2016. —128 с.

Дополнительная

1. [Организация предпринимательской деятельности](#): учебник для студентов специальности 060800 "Экономика и управление на предприятии (по отраслям)"/А. Н. Асаул ; Ин-т проблем экон. возрождения, С.-Петерб. гос. архитектурно-строит. ун-т. —Санкт-

Петербург, 2009. —204 с.

Режим доступа: <http://www.book.ru/book/908947>

2. Охрана труда и техника безопасности: Учебник/Беляков Г.И.. —М: Издательство Юрайт, 2018. —404 с.

Режим доступа: <http://www.biblio-online.ru/book/BBC9EE94-1D5F-40C3-A2DE-7A5FD387C5A7>

Перечень ресурсов информационно-коммуникационной сети «Интернет», необходимых для освоения дисциплины

1. Федеральный портал. Российское образование. <http://www.edu.ru/>
2. Российский образовательный портал. <http://www.school.edu.ru/default.asp>
3. Естественный научно-образовательный портал. <http://www.en.edu.ru/>
4. Официальный сайт международной выставки по охране труда Германии <http://new.safework.ru/>
5. Виртуальные лабораторные работы <http://www.tehbez.ru/>.
6. Электронные учебники по менеджменту http://examen.od.ua/stat_info.php?page=185&refid=9259

Перечень информационных технологий, используемых при осуществлении образовательного процесса по дисциплине, включая перечень программного обеспечения и информационных справочных систем (при необходимости)

- Электронная база «Гарант»
- Электронная база «Консультант Плюс»
- Электронная библиотека документов по охране труда <http://www.cnti.ru>.
- Портал информационной поддержки охраны труда <http://docinfo.ru/>,
- Портал электронного обучения БГУ e.bsu.ru
- Личный кабинет преподавателя или студента БГУ <http://my.bsu.ru/>

Описание материально-технической базы, необходимой для осуществления образовательного процесса по дисциплине

Учебная аудитория для проведения занятий лекционного типа, укомплектованная специализированной мебелью и техническими средствами обучения, служащими для представления учебной информации большой аудитории. Для проведения практических занятий используется проектор, ноутбук, набор таблиц и слайдов, комплект оборудования.

Автор: Машанов Алексей Алексеевич

Рабочая программа обсуждена на заседании кафедры общей и теоретической физики от 22 февраля 2019 г. Протокол №6.

Рабочая программа одобрена на заседании Учебно-методической комиссии Колледж от 15 марта 2019 г. Протокол №6.

ФОНД ОЦЕНОЧНЫХ СРЕДСТВ

ПО ДИСЦИПЛИНЕ ОРГАНИЗАЦИЯ И КОНТРОЛЬ РАБОТЫ СТРУКТУРНОГО ПОДРАЗДЕЛЕНИЯ ПО МОНТАЖУ, РЕГУЛИРОВКЕ, НАСТРОЙКЕ, ТЕХНИЧЕСКОМУ ОБСЛУЖИВАНИЮ И РЕМОНТУ БИОТЕХНИЧЕСКИХ И МЕДИЦИНСКИХ АППАРАТОВ И СИСТЕМ

Планируемые результаты освоения образовательной программы:

- ПК 1.2. - Организовывать выполнение работ по монтажу, регулировке, настройке, техническому обслуживанию и ремонту БМАС

<i>Результаты обучения</i>	<i>Критерии оценки</i>	<i>Формы и методы оценки</i>
<p><i>Перечень знаний, осваиваемых в рамках дисциплины:</i></p> <p>Студент должен знать: сущность физических процессов, протекающих в электронных приборах и устройствах;</p> <p>Технологические процессы монтажа, регулировки, настройки, технического обслуживания, ремонту БМАС;</p> <p>Процедуру заказа материально-технического обеспечения;</p> <p>Порядок и методы расчета ресурсов для выполнения работ по монтажу, регулировке, настройке, техническому обслуживанию, ремонту БМАС;</p> <p>Нормы расхода материалов при выполнении работ по монтажу, регулировке, настройке, техническому обслуживанию и ремонту БМАС;</p>	<p>Для определения качества лабораторных работ и ответов применяются следующие основные показатели оценки:</p> <ul style="list-style-type: none"> • соответствие выполненной лабораторной работы требованиям подготовки, сформулированным целям и задачам; • профессиональная компетентность, умение систематизировать и обобщать факты, делать практические выводы, самостоятельно решать поставленные задачи (в том числе и нестандартные); • использование современных информационных технологий при выполнении лабораторной работы; • возможность использования полученных навыков в профессиональной практике для решения конструкторских и технологических задач. <p>При оценке лабораторных работ и ответов учитываются качество оформления и сборки схем измерения, правильность проведенных исследований и расчетов, ответы на вопросы, заданные по теме лабораторной работы.</p> <p>Оценки «отлично» заслуживает лабораторная работа и ответ, в которых полно и всесторонне раскрыто теоретическое содержание темы. Студент при ответе дает аргументированные ответы на все вопросы преподавателя, проявляет творческие способности в понимании и изложении ответов на вопросы, показывает умение оформлять лабораторную работу в соответствии с предъявляемыми требованиями.</p> <p>Оценка «хорошо» выставляется за лабораторную работу и убедительный ответ. При этом студент показывает знания вопросов</p>	<p>Текущий контроль:</p> <p>- выполнение заданий на практических занятиях</p> <p>- коллоквиум</p> <p>Итоговый контроль:</p> <p>Тест Диф. зачет Экзамен</p>

<p>Процедуры приемки материально-технического обеспечения; Нормы времени на выполнение работ по монтажу, регулировке, настройке, техническому обслуживанию и ремонту БМАС; Требования к уровню квалификации работников для выполнения работ по монтажу, регулировке, настройке, техническому обслуживанию и ремонту БМАС; Показатели качества оборудования и материалов; Элементы бережливого производства; Виды и назначение средств индивидуальной и коллективной защиты; Требования правил техники безопасности; Требования к трудовым функциям работников при выполнении всех видов работ; Показатели качества выполнения работ по монтажу, регулировке, настройке, техническому обслуживанию и ремонту БМАС.</p>	<p>темы, оперирует данными, во время ответа использует наглядные пособия, без особых затруднений отвечает на поставленные вопросы, показывает умение оформлять лабораторную работу в соответствии с предъявляемыми требованиями.</p> <p>Оценка <i>«удовлетворительно»</i> выставляется за лабораторную работу и ответ, в которых имеются замечания по содержанию, теоретические выводы в основном правильные, недостаточно соблюдены требования к оформлению лабораторной работы и не на все вопросы студент дал правильные ответы.</p> <p>Оценка <i>«неудовлетворительно»</i> выставляется за лабораторную работу и ответ, которые не отвечают требованиям к оформлению лабораторной работы, студент не дал правильных ответов на большинство заданных вопросов, т.е. обнаружил серьезные пробелы в профессиональных знаниях.</p>	
---	--	--

Перечень вопросов к коллоквиуму (5 сем.)

1. Нормативно – правовые акты, регламентирующие деятельность предприятия
2. Отраслевые особенности предприятия
3. Классификация предприятий по различным признакам
4. Предприятие и внешняя среда. Состав внешней среды.
5. Внешняя и внутренняя среда организации
6. Сущность и взаимосвязь функций управления.
7. Система методов управления
8. Коммуникации в организации
9. Процесс принятия управленческих решений.
10. Деловое общение
11. Управление конфликтами и стрессами.
12. Руководство: власть и партнёрство

Перечень вопросов к коллоквиуму (6 сем.)

1. Форма организации производства
2. Общая производственная структура
3. Типы производства и их технико- экономические характеристики
4. Производственный процесс: понятие, содержание, структура, общие принципы его организации
5. Производственный цикл изготовления изделия, его структура. Длительность производственного цикла и пути его сокращения
6. Формы специализации основных цехов предприятия
7. Производственная структура основных цехов предприятия
8. Организация освоения производства новой техники
9. Выявление потребности в персонале. Мотивирующая оценка персонала.
10. Личная эффективность руководителя
11. Профессиональная пригодность. Адаптация и введение в курс дела новых сотрудников
12. Развитие персонала: повышение квалификации, обучение, продвижение по службе

Перечень вопросов к коллоквиуму (7 сем.)

1. Начало предпринимательской деятельности. Основные организационные формы предпринимательства.
2. Достоинства и недостатки единоличного владения. Достоинства и недостатки малого бизнеса.
3. Взаимодействие предпринимателей с государством.
4. Общие представления о рынке. Становление рынка. Развитие рыночных отношений – предпосылка экономического развития нашей страны. Полноценный рынок
5. Бизнес – планирование. Деньги для предпринимательства.
6. Источники финансов и условия получения средств.
7. Кругооборот капитала, обращение денежных средств.
8. Экономический анализ расходов предприятия Себестоимость продукции и формирование прибыли предприятия
9. Финансовое планирование и прогнозирование
10. Маркетинговая среда предприятия

Критерии оценки:

Отлично: исчерпывающие ответы на все вопросы, основанные на знании материала лекции и/или учебных пособий. Ответ студента позволяет дать положительную оценку уровня владения теоретическим материалом, подтвержденным высоким уровнем владения практическими навыками по рассматриваемому вопросу.

Хорошо: достаточно полные ответы на все вопросы, основанные на знании материала лекции. В ответе студента допустимы неточности, которые не влияют на общую положительную оценку уровня владения теоретическим материалом, подтвержденным хорошим уровнем владения практическими навыками по рассматриваемому вопросу.

Удовлетворительно: достаточно полные ответы на не менее 3 вопроса. В ответе студента допустимы неточности, которые не влияют на общую удовлетворительную оценку уровня владения теоретическим материалом, подтвержденным достаточным уровнем владения практическими навыками по рассматриваемому вопросу.

Неудовлетворительно: неполные ответы на вопросы, указывающие на слабое знание и понимание темы либо отсутствие ответов. Слабая ориентация в области практического применения знаний по рассматриваемому вопросу.

Перечень вопросов к зачету

1. Форма организации производства
2. Общая производственная структура
3. Типы производства и их технико-экономические характеристики
4. Производственный процесс: понятие, содержание, структура, общие принципы его организации
5. Производственный цикл изготовления изделия, его структура.
6. Длительность производственного цикла и пути его сокращения
7. Формы специализации основных цехов предприятия
8. Производственная структура основных цехов предприятия
9. Организация освоения производства новой техники
10. Выявление потребности в персонале.
11. Мотивирующая оценка персонала.
12. Личная эффективность руководителя
13. Профессиональная пригодность.
14. Адаптация и введение в курс дела новых сотрудников
15. Развитие персонала: повышение квалификации, обучение, продвижение по службе
16. Нормирование труда.
17. Виды норм и методы нормирования труда.
18. Характеристика производительности труда.
19. Методы измерения производительности труда
20. Показатели уровня производительности труда

Критерии оценки на зачете:

Зачет: достаточно полные ответы на не менее 3 вопроса. В ответе студента допустимы неточности, которые не влияют на общую удовлетворительную оценку уровня владения теоретическим материалом, подтвержденным достаточным уровнем владения практическими навыками по рассматриваемому вопросу.

Незачет: неполные ответы на вопросы, указывающие на слабое знание и понимание темы либо отсутствие ответов. Слабая ориентация в области практического применения знаний по рассматриваемому вопросу.

Перечень вопросов к экзамену

1. Нормативно – правовые акты, регламентирующие деятельность предприятия
2. Отраслевые особенности предприятия
3. Классификация предприятий по различным признакам
4. Предприятие и внешняя среда. Состав внешней среды.
5. Внешняя и внутренняя среда организации
6. Сущность и взаимосвязь функций управления.
7. Система методов управления
8. Коммуникации в организации
9. Процесс принятия управленческих решений.
10. Деловое общение
11. Управление конфликтами и стрессами.
12. Руководство: власть и партнёрство
13. Форма организации производства
14. Этапы, элементы и методы планирования. Классификация планов
15. Методологические основы планирования
16. Оперативное планирование
17. Планирование и управление подготовкой и освоения производства новой техники
18. Общая производственная структура
19. Типы производства и их технико- экономические характеристики
20. Производственный процесс: понятие, содержание, структура, общие принципы его организации
21. Производственный цикл изготовления изделия, его структура.
22. Длительность производственного цикла и пути его сокращения
23. Формы специализации основных цехов предприятия
24. Производственная структура основных цехов предприятия
25. Организация освоения производства новой техники
26. Выявление потребности в персонале.
27. Мотивирующая оценка персонала.
28. Личная эффективность руководителя
29. Профессиональная пригодность.
30. Адаптация и введение в курс дела новых сотрудников
31. Развитие персонала: повышение квалификации, обучение, продвижение по службе
32. Нормирование труда.
33. Виды норм и методы нормирования труда.
34. Характеристика производительности труда.
35. Методы измерения производительности труда
36. Показатели уровня производительности труда
37. Начало предпринимательской деятельности. Основные организационные формы предпринимательства.
38. Достоинства и недостатки единоличного владения. Достоинства и недостатки малого бизнеса.
39. Взаимодействие предпринимателей с государством.
40. Общие представления о рынке. Становление рынка.
41. Развитие рыночных отношений – предпосылка экономического развития нашей страны. Полноценный рынок.
42. Бизнес – планирование. Деньги для предпринимательства.
43. Источники финансов и условия получения средств.
44. Кругооборот капитала, обращение денежных средств.
45. Экономический анализ расходов предприятия Себестоимость продукции и формирование прибыли предприятия
46. Финансовое планирование и прогнозирование

47. Маркетинговая среда предприятия

Критерии оценки знаний студентов на диф. зачете (экзамене)

Билет состоит из двух вопросов. За каждый ответ на вопрос преподаватель выставляет студенту 20 баллов.

Оценки "отлично" (17-20 баллов) заслуживает студент, обнаруживший всестороннее, систематическое и глубокое знание учебно-программного материала, умение свободно выполнять задания, предусмотренные программой, усвоивший основную и знакомый с дополнительной литературой, рекомендованной программой. Как правило, оценка "отлично" выставляется студентам, усвоившим взаимосвязь основных понятий дисциплины в их значении для приобретаемой профессии, проявившим творческие способности в понимании, изложении и использовании учебно-программного материала.

Оценки "хорошо" (14-16 баллов) заслуживает студент обнаруживший полное знание учебно-программного материала, успешно выполняющий предусмотренные в программе задания, усвоивший основную литературу, рекомендованную в программе. Как правило, оценка "хорошо" выставляется студентам, показавшим систематический характер знаний по дисциплине и способным к их самостоятельному пополнению и обновлению в ходе дальнейшей учебной работы и профессиональной деятельности.

Оценки "удовлетворительно" (6-13 баллов) заслуживает студент, обнаруживший знания основного учебно-программного материала в объеме, необходимом для дальнейшей учебы и предстоящей работы по специальности, справляющийся с выполнением заданий, предусмотренных программой, знакомый с основной литературой, рекомендованной программой. Как правило, оценка "удовлетворительно" выставляется студентам, допустившим погрешности в ответе на экзамене и при выполнении экзаменационных заданий, но обладающим необходимыми знаниями для их устранения под руководством преподавателя.

Оценка "неудовлетворительно" (0-5 баллов) выставляется студенту, обнаружившему пробелы в знаниях основного учебно-программного материала, допустившему принципиальные ошибки в выполнении предусмотренных программой заданий. Как правило, оценка "неудовлетворительно" ставится студентам, которые не могут продолжить обучение или приступить к профессиональной деятельности по окончании вуза без дополнительных занятий по соответствующей дисциплине.

Примерные тестовые задания
Тема 1. Предприятие как хозяйствующий субъект
ВАРИАНТ 1

1. *Предприятие приобретает статус юридического лица с момента:*
 - а) разработки и подписания уставных документов; б) открытия расчетного счета в банке;
 - в) государственной регистрации; г) изготовления печати предприятия;
2. *Какие из нижеперечисленных мероприятий не относятся к мероприятиям, составляющим производственную деятельность предприятия:*
 - а) обоснование объема произведенной продукции в соответствии с требованиями рынка; б) сбалансирование производственной мощности и программы выпуска продукции;
 - в) анализ внешней и внутренней среды предприятия; г) организация системы сбыта
3. *Субъекты какого добровольного объединения предприятий утрачивают свою хозяйственную самостоятельность:*
 - а) ассоциации; б) корпорации; в) консорциума; г) концерна
4. *Финансово-промышленная группа - это:*
 - а) специализированная организация, целью которой является финансирование отдельных направлений промышленного производства; б) вновь созданные органы для управления отдельными функциями предприятий, которые решили объединиться для достижения определенной цели; в) объединение промышленных предприятий для совместного использования финансового, промышленного, торгового капиталов с целью получения новых возможностей экономических преобразований и стабилизации экономики; г) договорное объединение промышленных предприятий, банковских, инвестиционных и других организаций для решения определенных экономических проблем и достижения целей развития
5. *Унитарное предприятие – это:*
 - а) предприятие, созданное двумя субъектами хозяйствования;
 - б) предприятие, созданное одним субъектом хозяйствования;
 - в) предприятие, созданное тремя и более субъектами хозяйствования;
 - д) правильного ответа нет
6. *Организационно-правовая форма определяет:*
 - а) размеры предприятия; б) отраслевую принадлежность и специализацию предприятия;
 - в) механизм создания, функционирования и ликвидации предприятия; д) цели деятельности предприятия
7. *Дочернее предприятие – это предприятие:*
 - а) в уставном капитале которого доля инвестора составляет от 20 до 50%;
 - б) в уставном капитале которого доля иностранных инвестиций составляет не менее 10%;
 - в) в уставном капитале которого доля инвестора составляет от 50 до 100%;
 - г) в уставном капитале которого доля иностранных инвестиций составляет более 10%;
8. *Кумулятивное голосование осуществляется по принципу:*
 - а) одна акция – один голос;
 - б) умножения общего количества голосов акционера на количество членов избираемого органа;
 - в) деления общего количества голосов акционера на количество членов избираемого органа;
 - г) нет правильного ответа
9. *Производственный кооператив – это добровольное объединение:*
 - а) физических лиц на принципах членства;
 - б) юридических лиц на принципах членства;
 - в) физических и юридических лиц на принципах членства
10. *В состав объединения предприятий могут входить:*
 - а) только физические лица – субъекты предпринимательской деятельности;
 - б) только юридические лица

в) и физические и юридические лица

11. Какой критерий (или критерии) положен в основу классификации предприятий по размеру:

- а) уровень рентабельности;
- б) размер уставного фонда;
- в) среднесписочная численность работников;
- г) размер валового дохода от реализации продукции (работ, услуг);
- д) стоимость валовой продукции

ВАРИАНТ 2

1. Какие из перечисленных субъектов хозяйствования имеют статус юридического лица:

а) холдинговые компании; б) кооперативы; в) филиалы; г) хозяйственные общества; д) представительства; е) фермерские хозяйства; ж) физические лица; з) промышленно-финансовые группы

2. Какие из нижеперечисленных мероприятий составляют экономическую деятельность предприятия:

- а) анализ внешней и внутренней среды предприятия;
- б) тактическое и стратегическое планирование;
- в) система оплаты труда;
- г) формирование спроса и стимулирование сбыта д) ценообразование

3. Участники общества с полной ответственностью отвечают по долгам общества:

- а) в пределах стоимости принадлежащих им акций; б) всем своим имуществом;
- в) в пределах сумм своих вкладов; г) не отвечают по долгам общества д) нет правильного ответа

4. К предприятиям, целью которых является получение прибыли относят:

- а) хозяйственные общества; б) частные предприятия; в) казенные предприятия;
- г) предприятия, основанные на собственности граждан

5. Действующим законодательством не предусматривается создание и государственная регистрация новых предприятий с такими организационно-правовыми формами как:

- а) потребительский кооператив; б) совместное предприятие; в) командитное общество; г) арендное предприятие; д) семейное предприятие; е) фермерское хозяйство

6. Целью объединения предприятий может быть:

- а) изменение статуса субъекта хозяйствования; б) изменение организационно структуры управления; в) решение отдельных производственных вопросов более эффективным способом; г) решение экономических и социальных задач участников объединения; д) завоевание монопольного положения на рынке; е) координация производственной, научной, другой деятельности участников

7. Какие из ниже перечисленных предприятий являются корпоративными:

- а) хозяйственные общества; б) кооперативы; в) государственные предприятия г) казенные предприятия

8. Предприятие как открытая система может существовать при условии:

- а) превышения доли основных фондов над оборотными; б) активного взаимодействия с внешней средой; в) наличия 30% персонала с высшим образованием;

9. Казенное предприятие может создаваться:

- а) во всех без исключения отраслях народного хозяйства; б) в отраслях, основным потребителем (более 50%) продукции которых является государство; в) в отраслях, где разрешено осуществление хозяйственной деятельности только государственным предприятиям; г) в отраслях, продукция которых пользуется повышенным спросом на рынке

10. Участниками акционерного общества не могут быть:

- а) физические лица; б) юридические лица; в) государство г) иностранные физические лица
д) иностранные юридические лица е) нет правильного ответа

11. Количественный состав акционеров частного акционерного общества не может превышать:

Тема 2. Управление работой структурного подразделения

ВАРИАНТ № 1

- 1. Система управления предприятием включает следующие компоненты:*
- А) принципы, задачи и методы управления;
 - Б) структуру органов управления;
 - В) информацию и средства ее обработки;
 - Г) все варианты верны.
- 2. Назовите метод управления основанный на прямых директивных указаниях: А)*
экономический;
- Б) социально-психологический;
 - В) организационно-административный;
 - Г) нет правильного варианта ответа.
- 3. За совершение дисциплинарного проступка, работодатель имеет право применить дисциплинарное взыскание:*
- А) замечание;
 - Б) выговор;
 - В) увольнение по соответствующим основаниям;
 - Г) все варианты верны.
- 4. Назовите психологический метод воздействия, основанный на сочетании просьбы и убеждения:*
- А) совет; Б) побуждение; В) внушение; Г) вовлечение.
- 5. Назовите базовые элементы, задействованные в коммуникационном процессе:*
- А) отправитель, канал, получатель;
 - Б) отправитель, сообщение, получатель;
 - В) отправитель, сообщение, канал, получатель;
 - Г) нет правильного варианта ответа.
- 6. Назовите вид планирования, с помощью которого прогнозируются перспективная потребность в новых видах продукции, товарная и сбытовая стратегия предприятия:*
- А) стратегическое планирование;
 - Б) текущее планирование;
 - В) оперативное планирование;
 - Г) нет правильного варианта ответа.
- 7. В каком разделе бизнес-плана приводятся методы ценообразования, стимулирования продаж, схема распространения товаров и т.д.:*
- А) план маркетинга;
 - Б) организационный план;
 - В) финансовый план;
 - Г) план производства.
- 8. В этом разделе бизнес-плана приводится информация, характеризующая структуру фирмы, сведения о персонале:*
- А) план маркетинга; Б) план производства;
 - В) организационный план; Г) финансовый план.
- 9. Данный вид контроля осуществляется после реализации решения для проверки правильности его исполнения:*
- А) предварительный контроль; Б) оперативный контроль;
 - В) заключительный контроль; Г) текущий контроль.

10. По отношению к объему производства затраты подразделяются на:

- А) производственные и непроизводственные;
- Б) прямые и косвенные;
- В) переменные и постоянные;
- Г) текущие и единовременные.

ВАРИАНТ № 2

1. Управление предприятием включает следующие подсистемы:

А) управление персоналом; Б) управление маркетингом; В) управление финансами; Г) все варианты верны.

2. Назовите метод управления, основанный на использовании моральных стимулов к труду:

- А) экономический; Б) социально-психологический;
- В) организационно-административный; Г) нет правильного варианта ответа.

3. Форма распорядительного воздействия, обязывающая подчиненных точно исполнять принятые решения в установленные сроки это:

- А) приказ; Б) распоряжение; В) указания; Г) инструкции.

4. Назовите психологический способ воздействия, оказываемый путем личного примера руководителя или иного лидера:

- А) убеждение; Б) подражание; В) побуждение; Г) вовлечение.

5. Принятие управленческого решения осуществляется:

- А) единолично - ответственным руководителем;
- Б) группой ответственных работников;
- В) согласованием с различными органами;
- Г) все ответы верны.

6. Назовите вид планирования, с помощью которого определяются промежуточные цели организации в рамках перспективного планирования:

- А) стратегическое планирование; Б) текущее планирование; В) оперативное планирование;
- Г) нет правильного варианта ответа.

7. В каком разделе бизнес-плана приводится информация о всех возможных проблемах, которые могут осложнить реализацию проекта и методы защиты от их влияния:

- А) план маркетинга; Б) организационный план; В) оценка рисков; Г) план производства.

8. Этот раздел бизнес-плана посвящен обоснованию того набора приемов, который позволит обеспечить реализацию прогноза продаж товаров фирмы:

- А) план маркетинга; Б) план производства; В) организационный план; Г) финансовый план;

9. Данный вид контроля ориентирован на конечные экономические результаты деятельности организации (прибыль, издержки, объемы производства...):

- А) предварительный контроль; Б) оперативный контроль;
- В) заключительный контроль; Г) финансовый контроль.

10. Себестоимость производства представляет собой:

- А) расходы, непосредственно связанные с производством; Б) затраты на подготовку производства; В) суммарные затраты на производство и реализацию продукции, выраженные в денежной форме; Г) затраты, связанные с совершенствованием продукции, повышением квалификации работников.

ВАРИАНТ № 3

1. Задачи предприятия определяются:

- А) высшим руководством; Б) коллективом предприятия;
- В) ситуацией внутри предприятия; Г) интересами владельца.

2. Назовите метод управления, основанный на материальной заинтересованности сотрудников в результатах труда:

- А) экономический; Б) социально-психологический;

- В) организационно-административный; Г) нет правильного варианта ответа.
3. Назовите метод руководства, основанный на обучении подчиненных правилам выполнения трудовых операций:
- А) инструкции; Б) распоряжение; В) указания; Г) инструктаж.
4. Этот метод воздействия применяется тогда, когда требуется точное и быстрое исполнение поручений без обсуждений и критических замечаний:
- А) командование; Б) требование; В) просьба; Г) принуждение.
5. Этот вид планирования определяется на более короткие отрезки времени (месяц, смена) и по отдельным структурным подразделениям:
- А) стратегическое планирование; Б) текущее планирование;
В) оперативное планирование; Г) нет правильного варианта ответа.
6. Суть этого раздела бизнес-плана состоит в том, чтобы в сжатом виде, убедительно и четко информировать инвесторов об основных положениях предполагаемого проекта:
- А) план маркетинга; Б) организационный план; В) оценка рисков; Г) резюме.
7. Этот раздел бизнес-плана рассматривает вопросы материального обеспечения деятельности с целью наиболее эффективного использования имеющихся денежных средств:
- А) план маркетинга; Б) план производства;
В) организационный план; Г) финансовый план.
8. Данный вид контроля предусматривает учет и анализ результатов разработки и реализации перспективной концепции развития организации:
- А) стратегический контроль; Б) оперативный контроль;
В) финансовый контроль; Г) текущий контроль.
9. Определите вид контроля, объектами которого выступают производственные задания, качество работ, сроки проведения работ:
- А) стратегический контроль; Б) оперативный контроль;
В) финансовый контроль; Г) заключительный контроль.
10. Назовите факторы, влияющие на снижение себестоимости продукции:
- А) улучшение использования факторов производства;
Б) повышение организационно – технического уровня производства;
В) улучшение качества сырья;
Г) все варианты верны.

ВАРИАНТ № 4

1. Важнейшей задачей предприятия является:
- А) создание рабочих мест для населения, живущего в окрестностях предприятия;
Б) получение дохода от реализации потребителям производимой продукции;
В) недопущение сбоев в работе предприятия; Г) нет правильного варианта ответа.
2. Приказы, распоряжения, указания относятся к:
- А) экономическим методам управления;
Б) социально-психологическим методам управления;
В) организационно-административным методам управления;
Г) нет правильного варианта ответа.
3. Форма распорядительного воздействия, обязательная для исполнения в пределах конкретной функции управления и структурного подразделения:
- А) приказ; Б) распоряжение; В) указания; Г) инструкции.
4. Этот способ воздействия, эффективен только в том случае, когда руководитель обладает большой полнотой власти или пользуется непререкаемым авторитетом:
- А) командование; Б) требование;
В) побуждение; Г) вовлечение.
5. Этот вид плана служит средством обеспечения ритмичного выпуска продукции и доводит плановое задание до рабочих:

- А) стратегический план; Б) текущий план;
 В) оперативный план;
 Г) нет правильного варианта ответа.
6. В каком разделе бизнес-плана содержатся сведения о персонале, квалификационные требования?
 А) план маркетинга; Б) организационный план;
 В) финансовый план; Г) план производства.
7. В каком разделе бизнес-плана приводятся методы ценообразования, схема распространения товаров и т.д.
 А) финансовый план; Б) организационный план;
 В) план маркетинга; Г) план производства.
8. Данный вид контроля осуществляется в процессе исполнения плановых заданий, с целью своевременного выявления отклонений, препятствующих исполнению решений в полном объеме:
 А) предварительный контроль;
 Б) финансовый контроль;
 В) заключительный контроль;
 Г) текущий контроль.
9. Данный вид контроля организуется как разовое мероприятие, имеющее целевой характер:
 А) текущий контроль; Б) финансовый контроль;
 В) заключительный контроль; Г) выборочный контроль.
10. Издержки производства представляют собой:
 А) расходы, непосредственно связанные с производством;
 Б) затраты на подготовку производства;
 В) затраты, связанные с совершенствованием продукции, повышением квалификации работников;
 Г) суммарные затраты на производство и продажу продукции, выраженные в денежной форме.

Тема 3. Планирование деятельности структурного подразделения как функция управления

1. Под организационной структурой управления понимается
- отдельные работники, службы и иные звенья аппарата управления
 - подразделения, образованные по отраслевому и функциональному признаку, и обеспечивающие реализацию отдельных направлений деятельности организации и осуществляющие управление организацией
 - упорядоченная совокупность взаимосвязанных элементов, находящихся между собой в устойчивых отношениях, обеспечивающих их функционирование и развитие как единого целого.
2. Что из перечисленного не является регламентирующим документом для структурного подразделения
- положение о подразделении
 - штатное расписание
 - производственный календарь
 - должностные инструкции
 - положение об отчетности
3. Цель создания структурного подразделения должна:
- быть достижимой
 - поддаваться структурированию
 - определять назначение и конечный результат деятельности подразделения
 - обеспечивать законность

- быть определенной точно и конкретно
4. *Основными задачами отдела кадров являются:*
- Увольнение работников
 - Подбор и расстановка работников
 - Создание кадрового резерва
 - Контроль за дисциплиной труда
 - Контроль за выполнением работниками правил внутреннего распорядка
5. *Стратегическое планирование бывает*
- ежедневное
 - долгосрочное
 - среднесрочное
 - краткосрочное
6. *Краткосрочное планирование рассчитано на*
- день
 - месяц
 - год
7. *Когда утверждается годовой план предприятия (организации)*
- первый месяц планируемого года
 - последний месяц предшествующего года
 - срок утверждения и согласования годового плана не регламентирован
8. *По своему назначению и роли в производстве процессы подразделяются*
- короткосрочные
 - долгосрочные
 - циклические
 - основные
 - вспомогательные
 - обслуживающие
9. *Принципы организации производственного процесса*
- дифференциации
 - концентрации
 - специализации
 - пропорциональности
 - кратность
 - оптимальность
10. *Повседневный уход и надзор за оборудованием, проведение регулировок и ремонтных работ в период его эксплуатации без нарушения процесса производства. Оно выполняется во время перерывов в работе оборудования (в нерабочие смены, на стыке смен и т.д.) дежурным персоналом ремонтной службы цеха*
- Система ППР
 - Обслуживание электрооборудования
 - Ремонт электрооборудования

Тема 4. Организация производственных процессов во времени и в пространстве

1. *Время с момента поступления сырья и материалов на предприятие до момента реализации готовой продукции - это...*
- A. Производственный цикл;
 - B. Производственная операция;
 - C. Время производства;
 - D. Рабочий период.
2. *Длительность производственного цикла состоит из:*
- A. Рабочего времени и времени перерывов;
 - B. Производственного и технологического времени;

- С. Технического перерыва и производственного времени;
D. Технического и технологического времени.
3. *Основные методы организации производства:*
A. индивидуальный, бригадно-операционный, поточно-операционный;
B. индивидуальный, поточный, прерывный, непрерывный;
C. прерывный, непрерывный, линейный, нелинейный;
D. бригадный, командный, групповой.
4. *Вид движения предметов труда, при котором вся партия предметов труда обрабатывается полностью и только потом передается на следующую операцию:*
A. Прерывный;
B. Параллельный;
C. Последовательный;
D. Непрерывный;
5. *Основные элементы производственного процесса:*
A. Труд, денежные ресурсы, капитал;
B. Труд, средства труда, предметы труда;
C. Время производства и перерывов;
D. Стадия и элемент производства.
6. *Виды движения предметов труда, влияющие на производственный цикл:*
A. Последовательный, параллельный, параллельно-последовательный;
B. Технический, технологический, технико-технологический;
C. Распределительный, контрольный, контрольно-распределительный;
D. Естественный, технический, транспортный.
7. *Принцип, который предусматривает одновременное выполнение отдельных операций и процессов*
A. Принцип параллельности;
B. Принцип непрерывности;
C. Принцип ритмичности;
D. Принцип гибкости.
8. *Производственный процесс, выполняемый машинами под наблюдением рабочего*
A. Механизированный;
B. Автоматический;
C. Автоматизированный;
D. Ручной.
9. *Наиболее крупными частями производственного процесса являются:*
A. Универсальное, стандартное, уникальное;
B. Единичное, массовое, серийное;
C. Индивидуальный, поточный, прерывный, непрерывный;
D. Основные, вспомогательные, побочные производства.
10. *По течению во времени производственные процессы подразделяют на:*
A. Прерывные и непрерывные;
B. Технические и технологические процессы;
C. Индивидуальный, поточный;
D. Основные, вспомогательные.
11. *Максимально возможный годовой выпуск продукции в номенклатуре и ассортименте при условии наиболее полного использования оборудования и производственных площадей, применения прогрессивной технологии и организации производства – это ...*
A. Эффективность производства;
B. Производственная мощность;
C. Трудоемкость;
D. Производительность труда.
12. *Виды фонда времени работы оборудования:*

- А. Эффективный, рациональный, сокращенный;
- В. Гибкий, прерывный, номинальный;
- С. Календарный, режимный, эффективный;
- Д. Плановый, сокращенный, действительный.

Тема 5. Кадровая политика структурного подразделения

1. На какой стадии жизненного цикла организации прекращается найм персонала и требуется максимальная результативность персонала?
 - А. Рост организации
 - Б. Период стабильного развития
 - В. Спад
 - Г. Формирование организации
2. Для какого типа стратегии наиболее характерно: Недостаточность ресурсов для удовлетворения растущего спроса; Принимаются проекты с высокой степенью финансового риска; Быстрое осуществление ближайших мер - краткосрочные планы?
 - А. Стратегия прибыльности
 - Б. Предпринимательская
 - В. Стратегия динамического роста
 - Г. Ограниченного роста
3. На этапе спада применяются следующие стратегии:
 - А. Ликвидационная стратегия или ограниченного роста
 - Б. Ликвидационная стратегия или стратегия прибыльности
 - В. Ликвидационная стратегия или предпринимательская стратегия
 - Г. Ликвидационная стратегия или стратегия динамического роста
4. Полный жизненный цикл развития организации включает:
 - А. Формирование организации, рост (размножение), стабилизация, спад, ликвидация.
 - Б. Подъем; размножение (рост); стабилизация; спад; возрождение.
 - В. Развитие; стабилизация; спад; возрождение; размножение (рост).
 - Г. Формирование, функционирование, спад.
5. Совпадают ли жизненный цикл формирования кадровой политики и жизненный цикл формирования и использования кадрового потенциала?
 - А. Совпадает.
 - Б. Совпадает частично.
 - В. Не совпадает.
 - Г. Это разные сферы.
6. Доходы от использования кадрового потенциала должны быть:
 - А. Больше (или равно) суммы затрат на воспитание и образование и пенсионное обеспечение.
 - Б. Меньше суммы затрат на воспитание и образование и пенсионное обеспечение.
 - В. Не зависят от суммы затрат на воспитание и образование и пенсионное обеспечение.
 - Г. Меньше суммы затрат на воспитание.
7. Как зависит кадровая политика предприятия от стратегии развития предприятия?
 - А. Это два совпадающих, но несвязанных между собой явления.
 - Б. Кадровая политика должна соответствовать стратегии развития предприятия.
 - В. Стратегия предприятия должна соответствовать кадровой политике.
 - Г. Кадровая политика – самостоятельное явление, которое не связано со стратегией развития предприятия.
8. Какая стратегия применяется на стадии формирования организации?
 - А. Ограниченного или динамического роста.
 - Б. Предпринимательская.
 - В. Стратегия прибыльности
 - Г. Ликвидационная.
- Какая стратегия применяется на стадии роста организации?
 - А. Ограниченного или динамического роста.
 - Б. Предпринимательская.
 - В. Стратегия прибыльности.

Г. Стратегия снижения рисков.

9. На какой стадии жизненного цикла развития организации работники должны быть инициативными, коммуникабельными, новаторами, готовыми рисковать, не боящимися ответственности?

А. Спад.

Б. Формирования организации. В. Период стабильного развития. Г. Рост организации.

Определение целей стратегии управления персоналом предполагает:

А. Учет только социальных интересов предприятия и работников (достойная оплата труда, удовлетворительные условия труда, возможности развития и реализации способностей работников и т.п.).

Б. Учет маркетинговой стратегии и социально-психологических интересов коллектива.

В. Учет как экономических аспектов (принятая стратегия управления персоналом), так и

10. Какому элементу формирования кадровой политики свойственно планирование мер по обеспечению уровня квалификации работников, соответствующего их личным возможностям и производственной необходимости?

А. Привлечение, отбор и оценка персонала.

Б. Повышение квалификации персонала и его переподготовка.

В. Планирование потребности предприятия в персонале с учетом существующего кадрового состава.

Г. Формирования политики заработной платы и социальных услуг.

11. Какому элементу формирования кадровой политики рекомендуется четкая разработка и внедрение систем заработной платы на предприятии?

А. При внедрении систем стимулирования персонала и рационализации затрат на персонал на предприятии.

Б. При определении общей стратегии.

В. При планировании потребности предприятия в персонале с учетом существующего кадрового состава.

Г. При привлечении, отборе и оценке персонала.

12. Какой тип кадровой политики характеризуется отсутствием прогноза кадровых потребностей, средств оценки труда и персонала, диагностики кадровой ситуации в целом?

а. пассивная

б. реактивная

в. превентивная г. активная

13. Какой тип кадровой политики располагает не только средствами диагностики персонала, но и прогнозирования кадровой ситуации на среднесрочный период?

а. пассивная б. реактивная

в. превентивная г. активная

14. Какой тип кадровой политики осуществляет контроль за симптомами негативного состояния в работе с персоналом, причинами и ситуацией развития кризиса (возникновение конфликтных ситуаций, отсутствие достаточно квалифицированной рабочей силы для решения стоящих задач, отсутствие мотивации к высокопродуктивному труду.)?

а. пассивная б. реактивная

в. превентивная г. активная

15. Какой тип кадровой политики имеет не только прогноз, но и средства воздействия на ситуацию, а кадровая служба способна разработать антикризисные кадровые программы, проводить постоянный мониторинг ситуации и корректировать исполнение программ в соответствии с параметрами внешней и внутренней ситуацией?

а. пассивная б. реактивная

в. превентивная г. активная

16. На каком этапе формирования кадровой политики происходит согласование принципов и целей работы с персоналом, с принципами и целями организации в целом, стратегией и этапом ее развития?

- а. программирование б. нормирование
- в. мониторинг персонала г. набор и отбор персонала

Тема 6. Эффективность использования трудовых ресурсов

1. Что понимается под словом «Трудовые ресурсы» предприятия – а) запас трудовых возможностей у людей;

- б) всех тех, кто участвует в трудовом процессе;
- в) всех желающих участвовать в трудовом процессе;
- г) работающих в основных цехах; д) рабочих сдельщиков

2. Промышленно-производственный персонал предприятия объединяет – а) весь персонал, работающий на промышленном предприятии;

- б) весь персонал, связанный с промышленным производством; в) весь персонал, основных и вспомогательных цехов предприятия; г) всех работающих в подсобном сельском хозяйстве;

д) всех учеников и пожарно-сторожевую охрану

3. К специалистам относятся а) главный механик;

- б) агент; в) кассир;
- г) инженер-механик;
- д) учётчик

4. Трудоемкость определяет-

- а) затраты труда на производство продукции;
- б) затраты рабочего времени на производство единицы продукции;
- в) количество продукции производимой в единицу времени; г) количество продукции высшего качества;

д) затраты рабочего времени на вспомогательные работы

5. Показатели, характеризующие эффективность использования трудовых ресурсов предприятия а) выработка продукции; б) трудоёмкость;

- в) валовая продукция; г) фонд ресурсов труда; д) указанное в п. а, б

6. Явочная численность работающих учитывает –

- а) весь штат работающих числящихся на предприятии;
- б) штат работающих занятых в основном производственном процессе;
- в) штат работающих ежедневно выходящих на работу в данные сутки;
- г) работающих основных цехов;
- д) работающих вспомогательных цехов

7. Списочная численность работающих учитывает –

- а) весь штат работающих числящихся на предприятии;
- б) штат работающих занятых в основном производственном процессе; в) штат работающих ежедневно выходящих на работу в данные сутки; г) работающих подсобных и побочных производств;

д) работающих основных и вспомогательных цехов

8. Коэффициент списочного состава определяется — а) отношением явочной численности к списочной;

- б) отношением календарного фонда рабочего времени к номинальному;
- в) отношением списочной численности к явочной;

г) отношением номинального фонда рабочего времени к календарному;

д) отношением числа дней работы работника к числу дней работы предприятия

9. Показатели эффективности использования трудовых ресурсов – а) оборачиваемость, коэффициент списочного состава;

б) выработка, трудоемкость;
в) коэффициент списочного состава, коэффициент сменности; г) рентабельность производства;

д) штатный коэффициент

10. От чего в большей степени зависит производительность труда – на рабочем месте

а) от организации рабочего процесса, квалификации персонала, технической оснащенности производства;

б) от величины заработной платы, престижности работы, количества работников;

в) от наличия заказов, спроса и цен на продукцию, объема сбыта;

г) от объективных и субъективных факторов производства;

д) от медицинского обслуживания и оздоровительных мероприятий

11. Повременная оплата труда применяется в случаях

а) если рабочий не может оказывать непосредственного влияния на увеличение выпуска продукции;

б) если отсутствуют количественные показатели выработки;

в) если рабочий отказывается от применения сдельной оплаты труда;

г) по причинам, указанным в п. а, б

д) причинам, указанным в п. а, б, в

12. Сдельная форма оплаты труда стимулирует а) качественные показатели работы;

б) количественные показатели работы;

в) сокращение ручного труда; г) творческий подход к труду;

д) экономию материальных ресурсов

13. Оплата за неотработанное время включает в себя оплату:

а) единовременных премий;

б) вознаграждения за выслугу лет;

в) ежегодных и дополнительных отпусков;

г) стоимости продукции, выданной в порядке натуральной оплаты; д) компенсационных выплат, связанных с режимом работы

14. Это выраженный в денежной форме размер оплаты труда, за выполненные работы в зависимости от ее сложности или квалификации рабочего за единицу времени:

а) тарифно-квалификационный справочник;

б) заработная плата; в) тарифный разряд; г) тарифная ставка;

д) тарифная сетка

15. К какому виду оплаты относится оплата труда рабочих в ночное время: а) дополнительной оплате;

б) основной оплате;

в) сдельной;

г) повременной; д) бестарифной

16. К какому виду оплаты относится оплата выполнения государственных и общественных обязанностей:

а) дополнительной оплате;

б) основной оплате; в) сдельной;

г) повременной; д) бестарифной

17. Укажите систему сдельной формы оплаты труда, при которой расценка устанавливается на весь объем работ с выполнением его в определенные сроки.

а) сдельная прямая;

б) сдельная прогрессивная; в) сдельная косвенная;

г) аккордная;

д) сдельно-премиальная

18. Укажите систему оплаты труда, при которой заработная плата начисляется по тарифной ставке за фактически отработанное время.

а) повременная;

- б) сдельная прогрессивная; в) сдельная косвенная;
г) аккордная;
д) сдельно-премиальная
19. Укажите систему сдельной формы оплаты труда, при которой производится премирование за выполнение нормированных заданий или за другие показатели.
а) сдельная прямая;
б) сдельная прогрессивная; в) сдельная косвенная;
г) аккордная;
д) сдельно-премиальная
20. Укажите систему сдельной формы оплаты труда, при которой оплата производится за количество изготовленной продукции исходя из тарифной ставки соответствующего разряда работы и нормы времени на ее выполнение.
а) сдельная прямая;
б) сдельная прогрессивная; в) сдельная косвенная;
г) аккордная;
д) сдельно-премиальная
21. Укажите систему сдельной формы оплаты труда, при которой труд рабочего оплачивается по прогрессивно возрастающим расценкам в соответствии со степенью перевыполнения норм выработки.
а) сдельная прямая;
б) сдельная прогрессивная;
в) сдельная косвенная; г) аккордная;
д) сдельно-премиальная
22. Укажите систему сдельной формы оплаты труда, при которой заработная плата вспомогательного рабочего ставится в прямую зависимость от результатов труда основных рабочих.
а) сдельная прямая;
б) сдельная прогрессивная; в) сдельная косвенная;
г) аккордная;
д) сдельно-премиальная
23. Укажите элементы тарифной системы:
а) нормирование труда, тарифная сетка, тарифная ставка;
б) районные коэффициенты, нормирование труда, формы оплаты труда;
в) тарифно-квалификационный справочник, тарифная ставка, тарифная сетка;
г) тарифно-квалификационный справочник, нормирование труда, системы оплаты труда; д) формы и системы оплаты труда
24. Укажите систему оплаты труда, при которой заработная плата определяется исходя из количества баллов, заработанных отдельным работником.
а) повременная; б) сдельная;
в) дополнительная; г) основная;
д) бестарифная
25. Стоимостные показатели производительности используются, когда:
а) осуществляется выпуск разнородной продукции;
б) для исчисления размера прибыли;
в) для расчета налогооблагаемой прибыли; г) ответы б, в
д) для простоты, наглядности и точности расчета.

Тема 7. Государство и предприятие. Рынок. Сущность рыночных отношений. Бизнес-идея

1. Что необходимо для существования рыночной экономики?
1) отсутствие частной собственности на средства производства

- 2) запрет конкуренции
 - 3) свобода выбора производителей в принятии решений+
 - 4) все вышеперечисленное
2. Если величина предложения превышает величину спроса, сложившаяся ситуация называется:
- 1) Избыток товаров +
 - 2) Дефицит товаров
 - 3) Перепроизводство
 - 4) Нет правильного ответа
3. По поведению потребителей различают товары:
- 1) повседневного спроса, предварительного выбора, особого спроса; +
 - 2) потребительские, промышленного назначения;
 - 3) краткосрочного и длительного использования;
 - 4) услуги, постоянного спроса, импульсивного приобретения.
4. Когда на товар вводится новый налог, ...:
- 1) спрос на него увеличивается
 - 2) величина спроса на этот товар уменьшается
 - 3) величина предложения уменьшается
 - 4) предложение данного товара уменьшается +
5. Последовательность этапов жизненного цикла товара:
- 1) рост, спад, зрелость, элиминация;
 - 2) рост, внедрение на рынок, зрелость, спад;
 - 3) внедрение на рынок, рост, зрелость, спад; +
 - 4) внедрение на рынок, зрелость, спад, рост.
6. Для какой экономики характерна такая ситуация: цены на товары указывают, где больше спрос, туда и устремляются ресурсы производства?
- 1)традиционной 2)командной 3)кризисной 4)рыночной+
7. На спрос не влияют:
- 1) Цены на ресурсы +
 - 2) Цены на товары-дополнители
 - 3) Потребительские ожидания
 - 4) Число потребителей на рынке
8. Крупные предприятия поглощают мелкие в различных сферах производства. В этом проявляется процесс:
- 1) приватизации
 - 2) национализации
 - 3) монополизации+
 - 4) стандартизации
9. Цены на товары в условиях рынка:
- 1) определяются спросом и предложением+
 - 2) устанавливаются государством
 - 3) определяются центральным банком
 - 4) устанавливаются крупными производителями
10. В случае, когда спрос выше предложения, цена на товар:
- 1) не изменится
 - 2) вырастет+
 - 3) упадет
 - 4) будет колебаться.
11. Рынок – это:
- 1) место продажи товаров
 - 2) место производства товаров
 - 3) система экономических отношений по поводу купли-продажи товаров+

- 4) конкурентная борьба между производителями.
12. Что реализуется и приобретается на фондовой бирже?
 1) недвижимость 2) машины и оборудования 3) сырье и материалы
 4) ценные бумаги. +
13. К чему приводит конкуренция производителей и продавцов?
 1) повышению цен
 2) улучшению качества обслуживания+
 3) увеличению числа производителей на рынке
 4) росту затрат производителей на изготовление товара
14. Закончите формулировку: равновесная цена...:
 1) возникает в условиях конкуренции+
 2) устанавливается государством
 3) устраивает только покупателей
 4) устраивает только продавцов
15. Что такое совершенная конкуренция?
 1) существование нескольких крупных производителей, делящих рынок определенной продукции
 2) наличие единственного производителя на рынке
 3) присутствие на рынке множества производителей, выпускающих однотипную продукцию
 16. Дайте определение понятия «Монополия»:
 1) существование нескольких крупных производителей, делящих рынок определенной продукции
 2) наличие единственного производителя на рынке+
 3) присутствие на рынке множества производителей, выпускающих однотипную продукцию
17. На каком этапе жизненного цикла товара спрос на него и прибыль от реализации стремительно растут?
 1) рост; +
 2) внедрение товара на рынок;
 3) спад;
 4) зрелость.
18. На предложение не влияют:
 1) Уровень налогообложения
 2) Дотации
 3) Цены на ресурсы
 4) Уровень доходов населения +
19. Если величина спроса превышает величину предложения, сложившаяся ситуация называется:
 1) Избыток товаров
 2) Дефицит товаров +
 3) Перепроизводство
 4) Нет правильного ответа
20. По назначению различают товары:
 1) повседневного спроса, предварительного выбора, особого спроса;
 2) потребительские, промышленные; +
 3) краткосрочного и длительного использования;
 4) услуги, постоянного спроса, импульсивного приобретения.

Тема 8. Экономические основы предпринимательства. Организация предприятия

1. За унитарным предприятием закрепляется имущество:
 - На правах долгосрочной аренды

- На правах собственности
 - + На правах оперативного управления либо хозяйственного ведения
2. Присущ ли риск предпринимательству?
- + Да, риск – это неотъемлемая составляющая предпринимательства
 - Да, но лишь в условиях кризисов и инфляции
 - Нет
3. Целью предпринимательства является:
- Удовлетворение потребностей населения в товарах и услугах
 - Пополнение бюджета государства налоговыми поступлениями
 - + Систематическое получение прибыли
4. Ключевые слова, определяющие понятие «предпринимательство»:
- Риск, прибыль, потребности, конкуренция
 - + Риск, прибыль, инициатива, инновации
 - Конкуренция, прибыль, налоги
5. Важнейшими чертами предпринимательства являются:
- + Риск и неопределенность, самостоятельность и свобода деятельности, опора на инновации
 - Постоянный поиск новых идей, риск, экономическая зависимость от макроэкономической ситуации в стране
 - Самостоятельность, оглядка на конкурентов, опора на инновации
6. К предпринимательству не относится деятельность:
- Торговля продуктами питания
 - Организация регулярных пассажирских перевозок
 - + Эмиссия ценных бумаг и торговля ими
- Тест.7. Субъектами предпринимательства могут быть:
- Физические лица
 - + Физические и юридические лица
 - Юридические лица
8. Предпосылки, предопределяющие становление предпринимательства в России:
- + Политические, экономические, юридические, психологические
 - Политические, экономические, социальные
 - Политические, экономические, юридические, культурные
9. Какие бывают формы предпринимательства?
- Частное, общее, государственное
 - + Индивидуальное, партнерское, корпоративное
 - Индивидуальное, совместное
10. Предпринимательство выполняет следующие функции:
- Социально-экономическую, направляющую, распределительную, организаторскую
 - Экономическую, политическую, правовую, социально-культурную
 - + Общеэкономическую, политическую, ресурсную, организаторскую, социальную, творческую
11. Основой государственного предпринимательства являются:
- + Унитарные муниципальные предприятия
 - Стратегически важные предприятия и учреждения
 - Банковские структуры
12. Основу акционерного предпринимательства составляет:
- Четкое разграничение ответственности между акционерами
 - Обязательное вхождение в состав акционерного общества доли государственной собственности
 - + Акционерная собственность на средства производства
13. Что является основами свободного предпринимательства?
- Рыночный механизм, частная собственность и совершенная конкуренция

+ Диалектическая взаимосвязь производительных сил, производственных отношений и хозяйственного механизма, действующих в условиях частной собственности на средства производства, свободы предпринимательства и свободной конкуренции

- Производительные силы, материальные и трудовые ресурсы, находящиеся в свободном для предпринимателей доступе

14. Что лежит в основе любого предпринимательства?

+ Четкая направленность на получение финансового результата

- Желание максимально удовлетворить потребности общества в товарах и услугах

- Желание занять максимально перспективную нишу на рынке

15. Коллективное предпринимательство осуществляется группой граждан на основе:

- Четкого разделения ответственности в зависимости от доли участия в предприятии

+ Личных интересов каждого из них

- Равноценного участия в деятельности предприятия

16. Производственное предпринимательство - вид бизнеса, основу которого составляет:

- Материальное производство

- Материальное производство и оказание услуг

+ Материальное, интеллектуальное и духовное производство

17. Экономической основой индивидуального предпринимательства является ... собственность.

+ Частная

- Общественная

- Государственная

18 - тест. Экономической основой государственного предпринимательства является ... собственность.

- Частная

- Коллективная

+ Муниципальная

19. Финансовое предпринимательство - вид бизнеса, основу которого составляют:

- Ценные бумаги

+ Деньги, в том числе иностранная валюта, ценные бумаги

- Движимое имущество

20. Семейное предпринимательство может осуществляться на основе:

+ Совместного владения крестьянским (фермерским) хозяйством и/или приватизированным жильем

- Юридически подтвержденных родственных связей

- Долевого владения производительными силами

21. Предпринимательство на основе частичной занятости предполагает:

- Вынужденное занятие иными видами деятельности, приносящими доход

- Одновременную реализацию нескольких коммерческих проектов

+ Совмещение или чередование занятия предпринимательством с другими видами производственной и непроизводственной трудовой деятельности

22. Экономист И. Шумпетер выделял следующие побудительные мотивы деятельности предпринимателя:

- Постоянное желание рисковать, потребность во влиянии

+ Стремление к успеху, внедрение инноваций

- Удовлетворение от самостоятельного ведения дел, постоянное желание рисковать

23. Укажите вид предпринимательства, который предусматривает постоянные торгово-обменные операции по купле-продаже товаров:

+ Коммерческое

- Финансовое

- Производственное

24. Предпринимателю необходимы навыки:

- Экономические, производственные, концептуальные
 - + Экономические, коммуникативные, технологические
 - Коммуникативные, экономические
25. Что является источниками формирования предпринимательской идеи?
- Конкуренция, инновации, товарный рынок
 - Экономическая нестабильность, товарный рынок, конкуренция
 - + Конкуренция, географические и структурные «разрывы», достижения НТП

Критерии оценивания:

Шкала оценки знаний студентов на основании письменного тестирования:

Оценка (стандартная)	Баллы	% правильных ответов
«отлично»	40-31 баллов	76-100 %
«хорошо»	30 -21 балла	51-75%
«удовлетворительно»	20-11 балл	25-50%
«неудовлетворительно»	10-0 баллов	менее 25%

Перечень практических заданий

1. Расчет численности персонала структурного подразделения
2. Расчет требуемого количества оборудования и показателей его использования
3. Рационализация организации рабочих мест и планов размещения оборудования
4. Составление сметы плановых ремонтных работ и работ по техническому обслуживанию оборудования
5. Нормирование потребности предприятия в отдельных видах материально-технических средств
6. Принятие управленческих решений при планировании организационно-технического уровня производства
7. Управление персоналом структурного подразделения
8. Изучение принципов и функций систем менеджмента качества (СМК)
9. Расчет технико-экономических показателей деятельности структурного подразделения
10. Оценка экономической эффективности деятельности подразделения

Задания для практических работ

Практическая работа №1

Расчет численности персонала структурного подразделения

Пример 1

На участке установлено 50 станков (S) Режим работы 2 смены. ($K_{см}$) Норма обслуживания 4 станка на 1 рабочего. ($H_{обсл}$) Определить явочное количество рабочих ($R_{н.яв.}$).

Решение

1. Определяем явочное количество рабочих

$R_{н.яв.} = \frac{S \times K_{см}}{H_{обсл}}, \text{ чел.}$	(1.10)
--	--------

$$R_{н.яв.} = \frac{50 \times 2}{4} = 25 \text{ чел.}$$

Задача 1

На участке установлено 60 станков. Режим работы 2 смены. Норма обслуживания 3 станка на 1 рабочего. Определить явочное количество рабочих.

Пример 2

В цехе установлено 120 станков. Режим работы 3 смены. В 1-ю смену отработало 120 станков (S_1), во 2-ю смену 100 станков (S_2), в 3-ю смену 50 станков (S_3). Норма обслуживания на одного наладчика в смену 12 станков ($H_{обсл}$). Потери времени по уважительным причинам 10% (a). Определить списочную численность наладчиков ($R_{нс}$).

Решение

1. Определяем коэффициент сменности

$$K_{см} = \frac{S_1 + S_2 + S_3}{S_{\text{всего станков}}} \quad (1.11)$$

$$K_{см} = \frac{120 + 100 + 50}{120} = 2,25$$

2. Определяем явочную численность наладчиков

$$R_{\text{н.яв.}} = \frac{S \times K_{\text{см}}}{H_{\text{обсл}}}, \text{ чел.} \quad (1.12)$$

$$R_{\text{н.яв.}} = \frac{120 \times 2,25}{12} = 23 \text{ чел.}$$

3. Определяем коэффициент, учитывающий потери времени по уважительным причинам (болезни, отпуска).

$$K = \frac{1 - a}{100} \quad (1.13)$$

$$K = 1 - \frac{10}{100} = 0,9$$

4. Определяем списочную численность наладчиков

$$R_{\text{пс}} = \frac{R_{\text{п.яв.}}}{K}, \text{ чел.} \quad (1.14)$$

$$R_{\text{пс}} = \frac{23}{0,9} = 26 \text{ чел.}$$

Задача 2

В цехе установлено 130 станков. Режим работы 3 смены. В 1-ю смену отработало 125 станков, во 2-ю смену 120 станков, в 3-ю смену 100 станков. Норма обслуживания на одного наладчика в смену 10 станков. Потери времени по уважительным причинам 11%. Определить списочную численность наладчиков

Пример 3

Годовая программа выпуска 14000 шт. Коэффициент выполнения норм 1,1. Продолжительность смены 8 ч. Штучно-калькуляционное время изготовления одного изделия 7 нормо-часов. Количество рабочих дней в году 256 дней. Продолжительность отпуска 23 дня. Средняя продолжительность невыходов на работу 7 дней. Определить списочную численность рабочих.

Решение

1. Рассчитываем годовой эффективный фонд времени

$$F_{\text{эф}} = (D_{\text{р}} - (O + H)) \times F_{\text{с}}, \text{ час} \quad (1.15)$$

$$F_{\text{эф}} = (256 - (23+7)) \times 8 = 1808 \text{ час.}$$

2. Списочная численность основного производства равна:

$$R_{\text{пс}} = \frac{T_{\text{шт.к}} \times N_{\text{год}}}{F_{\text{эф}} \times K_{\text{в}} \times m_{\text{с}}}, \text{ чел} \quad (1.16)$$

$$R_{\text{пс}} = \frac{7 \times 14000}{1808 \times 1,1 \times 1} = 49 \text{ чел.,}$$

Задача 3

Годовая программа выпуска *15000 шт.* Коэффициент выполнения норм 1,2. Продолжительность смены 8 ч. Штучно-калькуляционное время изготовления одного изделия 5 нормо-часов. Количество рабочих дней в году 258 дней. Продолжительность отпуска 22 дня. Средняя продолжительность невыходов на работу 17 дней. Определить списочную численность рабочих.

Пример 4

Годовой выпуск продукции составил 400 млн. руб. Производительность труда 15 млн. руб. В планируемом периоде ожидается рост производительности труда на 8%. Определить численность работников в плановом периоде.

Решение

1. Определяем производительность труда в плановом периоде

$$P_{\text{тр.пл}} = 15\,000\,000 + \frac{15\,000\,000 \times 8}{100} = 16\,200\,000 \text{ руб.}$$

2. Определяем численность работников в плановом периоде

$$R_{\text{п}} = \frac{\text{ПР}}{P_{\text{тр.пл}}}, \text{ чел.} \quad (1.17)$$

$$R_{\text{п}} = \frac{400\,000\,000}{16\,200\,000} = 25 \text{ чел.}$$

Задача 4

Годовой выпуск продукции составил *300 млн. руб.* Производительность труда 17 млн. руб. В планируемом периоде ожидается рост производительности труда на 10%. Определить численность работников в плановом периоде.

Пример 5

Определить списочную численность рабочих основного производства в разрезе по сменам по следующим исходным данным. Участок работает 2 смены по 8 часов. Средняя продолжительность отпусков 18 дней. Невыходов на работу - 8 дней. Количество рабочих дней в году 256 дней. Годовая программа выпуска 500000 штук.

Решение

1. Определяем годовой эффективный фонд времени

$$F_{\text{эф}} = (D_{\text{р}} - (O + H)) \times F_{\text{с}}, \text{ час} \quad (1.18)$$

$$F_{\text{эф}} = (156 - (18 + 8)) \times 8 = 1840 \text{ час.}$$

2. Определяем списочную численность работников основного производства по операциям техпроцесса

$$R_{\text{пс}} = \frac{T_{\text{шт.к}} \times N_{\text{год}}}{F_{\text{эф}} \times K_{\text{в}} \times m_{\text{с}}}, \text{ чел} \quad (1.19)$$

$$R_{\text{пс005}} = \frac{0,02 \times 500\,000}{1840 \times 1 \times 1} = 5,43, \text{ чел}$$

$$R_{пс010} = \frac{0,03 \times 500000}{1840 \times 1 \times 1} = 8,15, \text{ чел}$$

$$R_{пс015,020} = \frac{0,085 \times 500000}{1840 \times 1 \times 2} = 11,55 \text{ чел}$$

Таблица 1.1 – Техпроцесс обработки детали

№	Наименование операции	Кол-во станков	Норма времени Тшт.к		Кол-во станков, обслуживаемых одним рабочим	Расчетное кол-во рабочих, чел.	Принятое кол-во рабочих, чел.	В т.ч. по сменам	
			Тшт.к., мин.	Тшт.к., час				1 смена	2 смена
005	Фрезерная	3	1,2	0,02	1	5,43	6	3	3
010	Фрезерная	4	1,8	0,03	1	8,15	8	4	4
015	Токарная	10	3,1	0,05	2	11,55	10	5	5
020	Токарная		2	0,035					
Итого		17					24	12	12

Задача 5

Определить списочную численность рабочих основного производства в разрезе по сменам по следующим исходным данным. Участок работает 2 смены по 8 часов. Средняя продолжительность отпусков 20 дней. Невыходов на работу 11 дней Количество рабочих дней в году 256 дней. Годовая программа выпуска 750000 штук.

Таблица 1.2 – Техпроцесс обработки детали

№	Наименование операции	Кол-во станков, ед.	Норма времени Тшт.к		Кол-во станков, обслуживаемых одним рабочим, ед.	Расчетное кол-во рабочих, чел.	Принятое кол-во рабочих, чел.	В т.ч. по сменам	
			Тшт.к., мин.	Тшт.к., час				1 смена	2 смена
005	Фрезерная	2	2,5		1				
010	Токарная	3	1,7		1				
015	Сверлильная	1	1,3		1				
Итого									

Пример 6

Трудоемкость ремонтных работ за год составляет 40379 нормо-часов. Коэффициент выполнения норм 1,05. Количество рабочих дней в году 257 дней. Средняя продолжительность отпусков 28 дней. Продолжительность смены 8 часов.

Трудоемкость техобслуживания электрооборудования составляет 4904 нормо-часов. Норма обслуживания на одного дежурного электрика в смену 1000 рем.ед.

Определить численность электриков-ремонтников и дежурных электриков.

Решение

1. Определяем действительный фонд времени работы одного рабочего за год $F_{д.р.}$, ч,

$$F_{д.р.} = (D_p - O) \times t_{см} \quad (1.20)$$

$$F_{д.р.} = (257 - 28) \times 8 = 1832 \text{ ч.}$$

2. Определяем численность электриков, занятых плановыми ремонтами, $Ч_{э.р.}$, чел.,

$$Ч_{э.р.} = \frac{T_{общ.р.}}{F_{д.р.} \times K_{в.н.}}, \text{ чел.} \quad (1.21)$$

$$Ч_{э.р.} = \frac{40379}{1832 \times 1,05} = 21 \text{ чел.}$$

3. Определяем численность дежурных электриков, занятых межремонтным обслуживанием, $Ч_{дэ}$, чел:

$$Ч_{дэ} = \frac{T_{т.о.}}{N_{обсл}} \quad (1.22)$$

$$Ч_{дэ} = \frac{4904}{1000} = 4,904 \approx 5 \text{ чел.}$$

Задача 6

Трудоемкость ремонтных работ за год составляет 50000 нормо-часов. Коэффициент выполнения норм 1,1. Количество рабочих дней в году 260 дней. Средняя продолжительность отпусков 28 дней. Продолжительность смены 8 часов.

Трудоемкость техобслуживания электрооборудования составляет 4000 нормо-часов. Норма обслуживания на одного дежурного электрика в смену 900 рем.ед.

Определить численность электриков-ремонтников и дежурных электриков.

Практическая работа №2

Расчет потребного количества оборудования и показателей его использования

Пример 1

Годовая программа выпуска деталей на токарном участке 20000 штук. Штучно-калькуляционное время 1,5 часа. Участок работает в 2 смены. Продолжительность смены 8 часов. Коэффициент выполнения норм 1,15. Количество рабочих дней в году 256 дней. Потери времени на ремонт оборудования 4% (а). Рассчитать принятое количество токарных станков и коэффициент использования оборудования.

Решение

1. Определяем номинальный фонд времени работы оборудования

$$F_{\text{н}} = D_{\text{р}} \times F_{\text{с}} \times c, \text{ час.} \quad (2.3)$$
$$F_{\text{н}} = 256 \times 8 \times 2 = 4096 \text{ час.}$$

2. Определяем действительный фонд времени работы оборудования (а – потери рабочего времени в %)

$$F_{\text{д}} = F_{\text{н}} \times \left(1 - \frac{a}{100}\right), \text{ час.} \quad (2.4)$$
$$F_{\text{д}} = 4096 \times \left(1 - \frac{4}{100}\right) = 3932 \text{ час.}$$

3. Определяем расчетное количество оборудования

$$S_{\text{расч}} = \frac{N_{\text{год}} \times T_{\text{шт. к.}}}{F_{\text{д}} \times K_{\text{в}}}, \text{ шт.} \quad (2.5)$$
$$S_{\text{расч}} = \frac{20000 \times 1,5}{3932 \times 1,15} = 6,63 \text{ шт.}$$

Принимаем 7 станков. $S_{\text{прин}} = 7$ (или $S_{\text{н}}$)

4. Определяем коэффициент использования:

$$K_{\text{и}} = \frac{S_{\text{расч}}}{S_{\text{прин}}} \quad (2.6)$$
$$K_{\text{и}} = \frac{6,63}{7} = 0,95$$

Вывод: станки используются на 95%.

Задача 1

Годовая программа выпуска деталей на токарном участке 15000 штук. Штучно-калькуляционное время 0,5 часа. Участок работает в 2 смены. Продолжительность смены 8 часов. Коэффициент выполнения норм 1,7. Количество рабочих дней в году 256 дней. Потери времени на ремонт оборудования 3%. Рассчитать принятое количество токарных станков и коэффициент использования оборудования.

Пример 2

Годовая программа выпуска заготовок на сверлильном участке 100 000 штук. Участок работает в 1 смену. Продолжительность смены 8 часов. Действительный фонд времени работы оборудования 2018 часов. Коэффициент выполнения норм 1,1. Штучно-калькуляционное время 5 минут (0,08 часов). Предполагается снизить трудоемкость изготовления заготовок на 40%.

Определить изменение потребности в станках в связи с изменением трудоемкости обработки заготовок.

Решение

1. Определяем расчетное количество оборудования

$$S_{расч} = \frac{N_{год} \times T_{шт. к.}}{F_d \times K_v}, \text{ шт.} \quad (2.7)$$

$$S_{расч} = \frac{100000 \times 0,08}{2018 \times 1,1} = 3,6 \text{ шт.}$$

Принимаем 4 станка $S_{прин} = 4$

2. Определяем трудоемкость после мероприятий по её снижению (Т)

$$T = 0,08 - \frac{0,08 \times 40}{100} = 0,048 \text{ час.}$$

3. Определяем потребное количество станков после снижения трудоемкости:

$$S_{расч} = \frac{100000 \times 0,048}{2018 \times 1,1} = 2,16 \text{ шт}$$

Принимаем 3 станка $S_{прин} = 3$

4. Определяем изменение потребности в станках:

$$\Delta S_{прин} = 4 - 3 = 1$$

Таким образом, потребность в станках уменьшилась на 1 станок.

Задача 2

Годовая программа выпуска заготовок на сверлильном участке 120 000 штук. Участок работает в 1 смену. Продолжительность смены 8 часов. Действительный фонд времени работы оборудования 2016 часов. Коэффициент выполнения норм 1,2. Штучно-калькуляционное время 15 минут (... часов). Предполагается снизить трудоемкость изготовления заготовок на 30%. Определить изменение потребности в станках в связи с изменением трудоемкости обработки заготовок.

Пример 3

Механический участок работает в 2 смены. Продолжительность смены 8 час. Количество рабочих дней 256 дней. Годовая программа выпуска деталей 500 000 штук. Рассчитать потребное количество станков для механического участка и средний коэффициент использования оборудования на участке.

Решение

Таблица 2.1 – Расчет потребного количества оборудования и показателей его использования

№	Наименование операции	Оборудование	Трудоемкость, мин	Трудоемкость, час.	Расчетное кол-во станков	Принятое кол-во станков	Коэффициент
---	-----------------------	--------------	-------------------	--------------------	--------------------------	-------------------------	-------------

					Срасч	Спр	использован ия об-я Ки
005	Фрезерная	1А616Ф	1,2	0,02	2,52	3	0,84
010	Фрезерная	2Н118РФ2	1,8	0,03	3,78	4	0,95
Итого					6,3	7	0,9

1. Определяем номинальный фонд времени работы оборудования

$$F_{\text{н}} = D_{\text{р}} \times F_{\text{с}} \times \text{с, час.} \quad (2.8)$$

$$F_{\text{н}} = 256 \times 8 \times 2 = 4096 \text{ час}$$

2. Определяем действительный фонд времени работы оборудования:

$$F_{\text{д}} = F_{\text{н}} \times \left(1 - \frac{a}{100}\right), \text{ час.} \quad (2.9)$$

$$F_{\text{д}} = 4096 \times \left(1 - \frac{3}{100}\right) = 3973 \text{ час.}$$

3. Определяем расчетное $S_{\text{расч}}$, принятое количество станков $S_{\text{прин}}$ и коэффициенты использования $K_{\text{и}}$ (по операциям)

Расчетное количество станков по операции 005

$$S_{\text{расч}005} = \frac{500000 \times 0,02}{3973 \times 1} = 2,52 \text{ шт.}$$

Принимаем 3 станка $S_{\text{прин}005} = 3$

Коэффициент использования по операции 005

$$K_{\text{и}} = \frac{S_{\text{расч}}}{S_{\text{прин}}} \quad (2.10)$$

$$K_{\text{и}} = \frac{2,52}{3} = 0,84$$

Расчетное количество станков по операции 010:

$$S_{\text{расч}010} = \frac{500000 \times 0,03}{3973 \times 1} = 3,78 \text{ шт.}$$

Принимаем 4 станка $S_{\text{прин}010} = 4$

Коэффициент использования по операции 010:

$$K_{\text{и}} = \frac{3,78}{4} = 0,95$$

Определяем средний коэффициент использования оборудования

$$K_{\text{и. ср}} = \frac{\sum S_{\text{расч}}}{\sum S_{\text{прин}}} \quad (2.11)$$

$$K_{и. ср} = \frac{6,3}{7} = 0,9$$

Вывод: Таким образом, принятое количество станков равно 7 ед. Средний коэффициент использования 0,9

Задача 3

Механический участок работает в 2 смены. Продолжительность смены 8 час. Количество рабочих дней 256 дней. Годовая программа выпуска деталей 375 000 штук. Рассчитать потребное количество станков для механического участка и средний коэффициент использования оборудования на участке.

Таблица 2.2 – Расчет потребного количества оборудования и показателей его использования

№	Наименование операции	Оборудование	Трудоемкость, мин	Трудоемкость, час.	Расчетное кол-во станков С _{расч}	Принятое кол-во станков С _{пр}	Коэффициент использования об-я К _и
005	Фрезерная	1А616Ф	11				
010	Фрезерная	2Н118РФ 2	5				
Итого							

Пример 4

Годовая программа выпуска деталей на токарном участке 80 000 штук. Средняя трудоемкость изготовления 60 мин. Участок работает в 2 смены. Номинальный фонд времени на 1 смену 2090 часов. Коэффициент выполнения норм 1,15. Потери времени на ремонт оборудования 5%. Определить принятое количество оборудования и коэффициент его использования.

Решение

1. Определяем номинальный фонд времени работы единицы оборудования за 2 смены:

$$F_{н} = 2090 \times 2 = 4180 \text{ час}$$

2. Определяем действительный фонд времени работы единицы оборудования:

$$F_{д} = F_{н} \times \left(1 - \frac{a}{100}\right), \text{ час.} \quad (2.12)$$

$$F_{д} = 4180 \times \left(1 - \frac{5}{100}\right) = 3971 \text{ час.}$$

3. Определяем расчетное количество станков:

$$S_{расч} = \frac{N_{год} \times T_{шт. к.}}{F_{д} \times K_{в}}, \text{ шт.} \quad (2.13)$$

$$S_{расч} = \frac{80000 \times 1.}{3971 \times 1,15} = 17,52 \text{ шт.}$$

Принимаем 18 станка $S_{прин} = 18$

4. Определяем коэффициент использования станков:

$$K_{и} = \frac{S_{расч}}{S_{прин}} \quad (2.14)$$

$$K_{и} = \frac{17,52}{18} = 0,97$$

Задача 4

Годовая программа выпуска деталей на токарном участке 70 000 штук. Средняя трудоемкость изготовления 45 мин. Участок работает в 2 смены. Номинальный фонд времени на 1 смену 2040 часов. Коэффициент выполнения норм 1,1. Потери времени на ремонт оборудования 4%. Определить принятое количество оборудования и коэффициент его использования.

Пример 5

На токарном участке установлено 12 станков. Участок работает в 2 смены по 8 часов. Станкоёмкость составляет 6 мин. Потери времени на ремонт 6%. В году 253 рабочих дня. Найти годовую производственную мощность участка.

Таблица 3.1– Расчет годовой производственной мощности участка

№пп	Показатели	Обозначения	Значение
1	2	3	4
1	Количество установленного оборудования, ед	$S_{ст}$	12 станков
2	Режим работы		2 смены по 8 часов
3	Станкоёмкость, мин	$t_{ст}$	6 мин ($\frac{6}{60}=0,1$ час.)
4	Потери времени на ремонт, %	a	6
5	Количество рабочих дней в году	D_p	253
6	Номинальный фонд времени работы оборудования, час. $F_H = D_p \times F_c \times c,$	F_H	$253 \times 8 \times 2 = 4048$ час
7	Коэффициент, учитывающий потери времени на ремонт станка $K = 1 - \frac{a}{100}$	K	$1 - \frac{6}{100} = 0,94$
8	Действительный фонд времени работы оборудования, час. $F_D = F_H \times K$	F_D	$4048 \times 0,94 = 3805$ час.
9	Коэффициент выполнения норм	$K_{вн}$	1
10	Годовая производственная мощность участка, шт. $M_{об} = \frac{S_{ст} \times F_D \times K_{вн}}{t_{ст}^{час.}},$ шт.	$M_{об}$	$\frac{12 \times 3805 \times 1}{0,1} = 456600$ шт.

Задача 5

На токарном участке установлено 13 станков. Участок работает в 2 смены по 8 часов. Станкоёмкость составляет 5 мин. Потери времени на ремонт 4%. В году 250 рабочих дня. Коэффициент выполнения норм равен 1. Найти годовую производственную мощность участка.

Результаты расчетов оформить в таблице. Сделать вывод.

Таблица 3.2 – Расчет годовой производственной мощности участка

№пп	Показатели	Обозначения	Значение
1	Количество установленного оборудования, ед	$S_{ст}$	
2	Режим работы		
3	Станкоёмкость, мин	$t_{ст}$	
4	Потери времени на ремонт, %	a	
5	Количество рабочих дней в году	D_p	
6	Номинальный фонд времени работы оборудования, час. $F_n = D_p \times F_c \times c,$	F_n	
7	Коэффициент, учитывающий потери времени на ремонт станка $K = 1 - \frac{a}{100}$	K	
8	Действительный фонд времени работы оборудования, час. $F_d = F_n \times K$	F_d	
9	Коэффициент выполнения норм	$K_{вн}$	
10	Годовая производственная мощность участка, шт. $M_{об} = \frac{S_{ст} \times F_d \times K_{вн}}{t_{ст}^{час.}}, шт.$	$M_{об}$	

Практическая работа № 4
Составление сметы плановых ремонтных работ и работ по техническому обслуживанию оборудования

Пример 1

Составить смету затрат на годовой объем ремонтных работ при следующих исходных данных:

$t_k = 11$ н/ч – трудоемкость капитального ремонта на одну условную ремонтную единицу;

$t_c = 5$ н/ч – трудоемкость среднего ремонта на одну условную ремонтную единицу;

$t_m = 1$ н/ч – трудоемкость малого ремонта на одну условную ремонтную единицу;

$n_k = 1$ – количество капитальных ремонтов в графике ППР;

$n_c = 2$ – количество средних ремонтов в графике ППР;

$n_m = 5$ – количество малых ремонтов в графике ППР;

$T_{ц} = 9.6$ года – средняя продолжительность ремонтного цикла;

$\sum N_{э} = 712$ р.е. – суммарное количество ремонтных единиц.

$K_{см} = 2$ – число смен работы оборудования в сутки;

$N = 1000$ р.е. – норма обслуживания на одного рабочего в смену

$a = 10\%$ – процент потерь рабочего времени;

$F_n = 2026$ ч – номинальный фонд времени за год.

$K_{в.н.} = 1.05 \div 1.25$ – коэффициент выполнения норм;

$N_p = 30 \div 40\%$ – норматив премии по действующей премиальной системе взятого с коллективного договора ОАО "АМЗ".

$N_d = 10 \div 15\%$ – норматив доплат за отклонение от нормальных условий работы.

$N_{вф} = 30\%$ – нормативный процент отчислений во внебюджетные фонды.

затраты на материалы, составляют 140% от основного фонда оплаты труда
накладные расходы связанные с организацией управления ремонтного хозяйства, которые составляют 400%

Решение

1. Определение среднегодового объема ремонтных работ и межремонтного обслуживания

Общий годовой объем работ определяется как сумма годового объема плановых ремонтных работ и работ по техническому обслуживанию оборудования.

$$T_{\text{общ}} = T_p + T_{\text{т.о.}}, \quad \text{нормо – часов} \quad (4.1)$$

где T_p – трудоемкость ремонтных работ, н/ч;

$T_{\text{т.о.}}$ – трудоемкость работ по техническому обслуживанию оборудования, н/ч.

Годовой объем плановых ремонтных работ определяется по формуле:

$$T_p = \frac{t_k \times n_k + t_c \times n_c + t_m \times n_m}{T_{ц}} \times \sum N_{э}, \quad \text{нормо-часов} \quad (4.2)$$

$t_k = 11$ н/ч – трудоемкость капитального ремонта на одну условную ремонтную единицу;

$t_c = 5$ н/ч – трудоемкость среднего ремонта на одну условную ремонтную единицу;

$t_m = 1$ н/ч – трудоемкость малого ремонта на одну условную ремонтную единицу;

$n_k = 1$ – количество капитальных ремонтов в графике ППР;

$n_c = 2$ – количество средних ремонтов в графике ППР;

$n_m = 5$ – количество малых ремонтов в графике ППР;

$T_{ц} = 9.6$ года – средняя продолжительность ремонтного цикла;

$\sum N_{э} = 712$ р.е. – суммарное количество ремонтных единиц.

$$T_p = \frac{11 \times 1 + 5 \times 2 + 1 \times 5}{9,6} \times 712 = 1928 \text{ нормо – часов}$$

Годовой объем работ по техническому обслуживанию оборудования определяется по формуле:

$$T_{т.о} = \frac{F_э \times K_{см} \times \sum N_э}{H}, \text{ нормо-часов} \quad (4.3)$$

где $F_э$ – эффективный фонд времени, ч.
 $K_{см} = 2$ – число смен работы оборудования в сутки;
 $\sum N_э = 712$ р.е. – суммарное количество ремонтных единиц;
 $H = 1000$ р.е. – норма обслуживания на одного рабочего в смену;

Эффективный фонд времени определяется по формуле:

$$F_э = F_H \times \left(1 - \frac{a}{100}\right) \quad (4.4)$$

где $a = 10\%$ – процент потерь рабочего времени;
 $F_H = 2026$ ч – номинальный фонд времени за год.

$$F_э = 2026 \times \left(1 - \frac{10}{100}\right) = 1823,4, \text{ час.}$$

$$T_{т.о} = \frac{1823,4 \times 2 \times 712}{1000} = 2596,5, \text{ нормо-часов}$$

$$T_{общ} = 1823,4 + 2596,5 = 4524,5, \quad \text{нормо – часов}$$

2. Определение численности электриков – ремонтников

Число электриков, занятых межремонтным обслуживанием, определяется исходя из трудоемкости ремонтных работ за год и эффективного времени работы одного рабочего по формуле:

$$P = \frac{T_p}{F_э \times K_{в.н.}} \quad (4.5)$$

где $K_{в.н.} = 1.05 \div 1.25$ – коэффициент выполнения норм;
 $T_p = 1928$ н/ч – трудоемкость ремонтных работ;
 $F_э = 1823.4$ ч – эффективный фонд времени.

$$P = \frac{1928}{1823,4 \times 1,1} = 1 \text{ чел.}$$

Для обслуживания парка станков требуется один электрик–ремонтник 4 разряда.

3. Определение годового фонда оплаты труда электриков–ремонтников

Оплата труда электриков повременно–премиальная и зависит от отработанного времени за год и квалификации рабочих.

Определяем тарифный фонд оплаты труда электриков–ремонтников:

$$\Phi_T = T_{ср} \times F_э \times P, \text{ руб.} \quad (4.6)$$

где $T_{ср}$ – средняя тарифная ставка, руб;
 $F_э = 1823.4$ ч – эффективный фонд времени;
 $P = 1$ чел. – количество электриков–ремонтников.

Средняя тарифная ставка определяется по формуле:

$$T_{ср} = \frac{T_c \times P_i}{P}, \text{ руб.} \quad (4.7)$$

где $T_c = 154$ руб – тарифная ставка 4–го разряда по тарифной сетке ОАО «АМЗ»;
 $P_i = 1$ чел. – количество электриков–ремонтников 4–го разряда;

$P = 1$ чел. – количество электриков–ремонтников.

$$TC_{cp} = \frac{154 \times 1}{1} = 154 \text{ руб.}$$

$$\Phi_T = 154 \times 1824,4 \times 1 = 280957,6 \text{ руб.,}$$

Определяем основной фонд оплаты труда:

$$\Phi_o = \Phi_T + П + Д, \text{ руб.} \quad (4.8)$$

где $\Phi_T = 280957,6$ руб – тарифный фонд оплаты труда;
 $П$ – премия по действующей премиальной системе, руб;
 $Д$ – доплаты, руб.

Премия определяется по формуле:

$$П = \frac{\Phi_T \times H_{п}}{100}, \text{ руб.} \quad (4.9)$$

где $\Phi_T = 2809.6$ руб – тарифный фонд оплаты труда;
 $H_{п} = 30 \div 40 \%$ – норматив премии по действующей премиальной системе, взятого с коллективного договора ОАО "АМЗ".

$$П = \frac{280957,6 \times 40}{100} = 112383,04 \text{ руб.}$$

Доплаты определяются по формуле:

$$Д = \frac{\Phi_T \times H_{д}}{100}, \text{ руб.} \quad (4.10)$$

где $\Phi_T = 280957,6$ руб – тарифный фонд оплаты труда;
 $H_{д} = 10 \div 15 \%$ – норматив доплат за отклонение от нормальных условий работы.

$$Д = \frac{280957,6 \times 15}{100} = 42143,64 \text{ руб.}$$

$$\Phi_o = 280957,6 + 112383,04 + 42143,64 = 435484,28 \text{ руб.}$$

Определяем дополнительный фонд оплаты труда, включающий в себя оплату за непроработанное на производстве время (оплата очередных и дополнительных отпусков, выполнение государственных обязанностей и т.д.). Он устанавливается в размере 10 % от основного фонда.

$$\Phi_{д} = \frac{\%}{100} \times \Phi_o, \text{ руб.} \quad (4.11)$$

где $\Phi_o = 435484,28$ руб – основной фонд оплаты труда

$$\Phi_{д} = \frac{10}{100} \times 435484,28 = 43548,4 \text{ руб.}$$

Определяю полный фонд оплаты труда:

$$\Phi_{п} = \Phi_o + \Phi_{д}, \text{ руб.} \quad (4.12)$$

где $\Phi_o = 435484,28$ руб.– основной фонд оплаты труда;
 $\Phi_{д} = 43548,4$ руб. – дополнительный фонд оплаты труда.
 $\Phi_{п} = 435484,28 + 43548,4 = 479032,7$ руб.

Определяем среднемесячную заработную плату электриков–ремонтников:

$$ЗП_{cp} = \frac{(\Phi_{п} + П_{ф.м.п.})}{12 \times P}, \text{ руб.} \quad (4.13)$$

где $\Phi_{п} = 479032,7$ руб.– полный фонд оплаты труда;
 $P = 1$ чел. – количество электриков–ремонтников;
 $П_{ф.м.п.}$ – премия из фонда материального поощрения, руб.
Премия из фонда материального поощрения определяется по формуле:

$$П_{ф.м.п.} = \frac{\Phi_T \times H_{ф.м.п.}}{100}, \text{ руб.} \quad (4.14)$$

где $\Phi_T = 280957,6$ руб – тарифный фонд оплаты труда;
 $H_{ф.м.п.} = 5 \div 10 \%$ – норматив премий из фонда материального поощрения.

$$П_{ф.м.п.} = \frac{280957,6 \times 10}{100} = 28095,8 \text{ руб}$$

$$ЗП_{ср} = \frac{(479032,7 + 28095,8)}{12 \times 1} = 42260,7, \text{ руб.}$$

4. Расчет отчислений во внебюджетные фонды

Отчисления во внебюджетные фонды с фонда оплаты труда электриков–ремонтников определяется по формуле:

$$O_{вф} = \frac{\Phi_{п} \times H_{сс}}{100}, \text{ руб.} \quad (4.15)$$

где $\Phi_{п} = 479032,7$ руб.– полный фонд оплаты труда;
 $H_{вф} = 30 \%$ – нормативный процент отчислений.

$$O_{вф} = \frac{479032,7 \times 30}{100} = 143709,8 \text{ руб.}$$

5. Расчет затрат на материалы

Находим затраты на материалы, которые составляют 140 %
 Затраты на материалы определяются по формуле:

$$P_{м} = \frac{\Phi_{о} \times \%}{100}, \text{ руб.} \quad (4.14)$$

где $\Phi_{о} = 435484,28$ руб – основной фонд оплаты труда

$$P_{м} = \frac{435484,28 \times 140}{100} = 609678 \text{ руб.}$$

6. Расчет затрат на накладные расходы

Определяем накладные расходы, связанные с организацией управления ремонтного хозяйства, которые составляют 400 %

$$P_{н} = \frac{\Phi_{о} \times \%}{100}, \text{ руб.} \quad (4.15)$$

где $\Phi_{о} = 435484,28$ руб – основной фонд оплаты труда

$$P_{н} = \frac{435484,28 \times 400}{100} = 1741937,12 \text{ руб.}$$

Затраты на работу по уходу и ремонту электрооборудования при планировании группируются по следующим статьям расходов: заработная плата основная и дополнительная с отчислениями во внебюджетные фонды, материалы, накладные расходы. Расчетные данные сведены в табл. 1

Таблица 5.2 – Смета затрат на годовой объем ремонтных работ

Статьи затрат	Затраты на ремонты, руб.	Процент
1. Основная заработная плата	435484,28	14,6
2. Дополнительная заработная плата	43548,4	1,46

3. Отчисления во внебюджетные фонды	143709,8	4,83
4. Затраты на материалы	609678	20,5
5. Накладные расходы	1741937,12	58,6
Итого:	2974357,6	100%

Задача 1

Составить смету затрат на годовой объем ремонтных работ при следующих исходных данных:

$t_k = 12$ н/ч – трудоемкость капитального ремонта на одну условную ремонтную единицу;

$t_c = 4$ н/ч – трудоемкость среднего ремонта на одну условную ремонтную единицу;

$t_m = 1$ н/ч – трудоемкость малого ремонта на одну условную ремонтную единицу;

$n_k = 1$ – количество капитальных ремонтов в графике ППР;

$n_c = 3$ – количество средних ремонтов в графике ППР;

$n_m = 5$ – количество малых ремонтов в графике ППР;

$T_{ц} = 8,5$ года – средняя продолжительность ремонтного цикла;

$\sum N_{э} = 700$ р.е. – суммарное количество ремонтных единиц.

$K_{см} = 2$ – число смен работы оборудования в сутки;

$N = 1000$ р.е. – норма обслуживания на одного рабочего в смену

$a = 11\%$ – процент потерь рабочего времени;

$F_n = 2026$ ч – номинальный фонд времени за год.

$K_{в.н.} = 1.05 \div 1.25$ – коэффициент выполнения норм;

$N_{п} = 25 \div 35\%$ – норматив премии по действующей премиальной системе

$N_{д} = 10 \div 15\%$ – норматив доплат за отклонение от нормальных условий работы.

$N_{вф} = 30\%$ – нормативный процент отчислений во внебюджетные фонды.

затраты на материалы, составляют 150 % от основного фонда оплаты труда

накладные расходы, связанные с организацией управления ремонтного хозяйства, которые составляют 300 %

Практическая работа № 5
 Нормирование потребности предприятия в отдельных видах
 материально-технических средств

Пример 1

Определить индивидуальную и средневзвешенную нормы оборотных средств по незавершенному производству:

Таблица 6.1 – Исходные данные для расчета нормы оборотных средств по незавершенному производству

Продукция	Длительность производственного цикла, дн.	Рн.з.	Выпуск товарной продукции по себестоимости, тыс. руб.
А	100	0,6	2900
Б	180	0,65	1280

Решение

- Определяем индивидуальные нормы запаса оборотных средств по незавершенному производству в днях
 По продукции А: $N_{зА} = 100 \times 0,6 = 60$ дней
 По продукции Б: $N_{зБ} = 180 \times 0,65 = 117$ дней
- Определяем средневзвешенную норму оборотных средств по незавершенному производству

$$\bar{N}_з = \frac{60 \times 2900 + 117 \times 1280}{2900 + 1280} = 78 \text{ дней}$$

Задача 1

Определить индивидуальную и средневзвешенную нормы оборотных средств по незавершенному производству:

Таблица 6.2 – Исходные данные для расчета нормы оборотных средств по незавершенному производству

Продукция	Длительность производственного цикла, дн.	Рн.з.	Выпуск товарной продукции по себестоимости, тыс. руб.
А	170	0,7	1230
Б	130	0,6	1298

Пример 2

Рассчитать:

- Средневзвешенный интервал поставок
- Определить размер складского запаса.

Таблица 6.3 – Исходные данные для расчета размера складского и страхового запаса основных материалов

Вид материала	Поставщик	Интервал между поставками, дни	Объем поставки, т	Производное число (гр.3*гр.4)
<i>1</i>	<i>2</i>	<i>3</i>	<i>4</i>	<i>5</i>
Чугунное литье	1	22	200	4400
Стальное литье	2	20	300	6000
Цветное литье	3	34	200	6800
Прокат сортовой	4	54	200	10800

Итого	900	28000
-------	-----	-------

Решение

1. Средневзвешенный интервал составит:

$$\frac{28000}{900} = 31,1 \approx 31 \text{ день}$$

2. Размер складского запаса принимается равным половине средневзвешенного интервала:

$$\frac{31}{2} = 15,5 \text{ дня}$$

Задача 2

Рассчитать размер складского и страхового запаса:

Таблица 6.4 – Исходные данные для расчета складского и страхового запаса основных материалов

Вид материала	Поставщик	Интервал между поставками, дни	Объем поставки, т	Производное число
1	2	3	4	5
1	1	32	350	
2	2	25	210	
3	3	40	321	
4	4	20	200	
Итого				

Пример 3

Рассчитать запас запасных частей в отчетном и плановом году.

Таблица 6.5 – Исходные данные для расчета запаса запасных частей

Показатель	Обозначения	Значение
Удельный вес стоимости производственного, силового оборудования, транспортных средств в стоимости основных фондов	–	35%
Среднеквартальный фактический остаток запасных частей в отчетном году, тыс. руб.	$O_{зч}^{отч}$	30% от стоимости оборудования и транспортных средств
Среднеквартальная стоимость основных фондов, тыс. руб.	–	
В отчетном году	$C_{оф}^{отч}$	На 20% меньше, чем в плановом
В плановом году	$C_{оф}^{пл}$	1699,76

Решение

1. Определяем среднеквартальную стоимость основных фондов в отчетном году:

$$C_{оф}^{отч} = 1699,76 \times \left(1 - \frac{20}{100}\right) = 1359,8 \text{ тыс. руб.}$$

2. Определяем стоимость производственного, силового оборудования, транспортных средств в отчетном году

$$C_{об} = \frac{C_{оф} \times \%}{100}, \text{руб.}$$

$$C_{об} = \frac{1359,8 \times 35}{100} = 475,93 \text{ тыс. руб.}$$

3. Среднеквартальный фактический остаток запасных частей в отчетном году, тыс. руб

$$O_{зч}^{отч} = \frac{C_{об} \times \%}{100}, \text{руб.}$$

$$O_{зч}^{отч} = \frac{475,93 \times 30}{100} = 142,78 \text{ тыс. руб.}$$

4. Норматив оборотных средств по запасным частям для ремонта в плановом периоде рассчитывается по формуле:

$$H_{зч.пл} = \frac{O_{зч}^{отч} \times C_{оф}^{пл}}{C_{оф}^{отч}}$$

где

$O_{зч}^{отч}$ – фактический остаток запчастей в отчетном периоде, руб.

$C_{оф}^{отч}$, $C_{оф}^{пл}$ – стоимость основных фондов отчетного и планового периода, руб.

$$H_{зч.пл} = \frac{142,78 \times 1699,76}{1359,8} = 178,48 \text{ тыс. руб.}$$

Задача 3

Рассчитать запас запасных частей в отчетном и плановом году.

Таблица 6.6 – Исходные данные для расчета запаса запасных частей

Показатель	Обозначения	Значение
Удельный вес стоимости производственного, силового оборудования, транспортных средств в стоимости основных фондов		40%
Среднеквартальный фактический остаток запасных частей в отчетном году, тыс. руб.	$O_{зч}^{отч}$	25% от стоимости оборудования и транспортных средств
Среднеквартальная стоимость основных фондов, тыс. руб.		
В отчетном году	$C_{оф}^{отч}$	На 17% меньше, чем в плановом
В плановом году	$C_{оф}^{пл}$	1700

Задача 4

Рассчитать запас инструмента

Таблица 6.7– Исходные данные для расчета запаса инструмента

Показатель	Обозначение	Значение
------------	-------------	----------

Фактическая стоимость инструмента в эксплуатации, тыс. руб.	$I_{\text{экспл}}$	320000
В том числе:		
Ненужные и изношенные	$I_{\text{н}}$	50000
Среднеквартальная численность работающих, чел.:		
В отчетном периоде	$Ч_{\text{отч}}$	1400
В плановом периоде	$Ч_{\text{пл}}$	1330

Запас инструмента считается по формуле:

$$Z_{\text{инстр}} = \frac{(I_{\text{экспл}} - I_{\text{н}}) \times Ч_{\text{пл}}}{Ч_{\text{отч}}}, \text{ тыс. руб.}$$

Задача 5

Расход сырья и материалов на 1 квартал (С) 9900 тыс. руб. Норма запаса (Д) 28 дней. В квартале 90 дней. Определить потребность в оборотных средствах по сырью и материалам.

Примечание

Потребность в оборотных средствах по сырью и материалам определяется путем умножения однодневного их расхода на норму в днях.

$$H_{\text{с}} = \frac{С \times Д}{\text{Фдн}}, \text{ руб.}$$

Где Фдн – количество дней в плановом периоде (в квартале 90 дней.)

Задача 6

Норма запаса по готовой продукции 2 дня. Выпуск продукции по себестоимости в 1 квартале составит 12060 тыс. руб. В квартале 90 дней. Определить потребность в оборотных средствах по готовой продукции.

Примечание

Потребность в оборотных средствах по готовой продукции определяется умножением однодневного выпуска продукции по себестоимости ($C_{\text{гп}}$) на норму по готовой продукции (Д).

$$H_{\text{гп}} = \frac{C_{\text{гп}} \times Д}{\text{Фдн}}, \text{ руб.}$$

Где Фдн – количество дней в плановом периоде (в квартале 90 дней.)

Практическая работа №6

Принятие управленческих решений при планировании организационно-технического уровня производства

Пример 1

Для ремонта техники требуются соответствующие детали. Если их изготавливать собственными силами, то постоянные затраты на содержание оборудования составят 200 тыс. руб. в год, а переменные расходы на единицу продукции — 100 руб. Готовые детали в неограниченном количестве можно приобрести по 150 руб. за единицу. Какое решение более выгодно?

Таблица 7.1 – Расчет общих затрат при разных вариантах управленческих решений

Показатели	Собственное производство	Приобретение
Постоянные затраты, руб.	200 000	–
Переменные затраты, тыс. руб.	100X	150X
Общие затраты, тыс. руб.	200000+100X	150X

Чтобы ответить на этот вопрос, необходимо приравнять затраты по обоим вариантам.

Определим, при какой потребности в деталях стоимость их приобретения и производства совпадет:

$$\begin{aligned}150x &= 200000 + 100x \\50x &= 200000, \\x &= 4000 \text{ ед.}\end{aligned}$$

Таким образом, расчеты показывают, что при годовой потребности в 4000 ед. расходы на закупку деталей совпадут с себестоимостью их производства. При потребности свыше 4000 ед. в год более экономным является собственное производство, а при меньшей потребности для предприятия более выгодно их покупать.

Задача 1

Обосновать, при каком объеме электротехнических работ выгодно организовать электроремонтную службу на предприятии, а при каком – выгоднее пользоваться услугами электриков со стороны.

Если организовать электроремонтную службу, то постоянные затраты на её содержание составят 200000 у.д.е. в год и переменные на 1 условную ремонтную единицу – 6 у.д.е. Стоимость ремонта 1 условной ремонтной единицы на рынке услуг – 10 у.д.е.

Таблица 7.2 – Расчет общих затрат при разных вариантах управленческих решений

Показатели	Организация электроремонтной службы	Использование услуг сторонних электриков
Постоянные затраты, у.д.е.		
Переменные затраты, у.д.е.		
Общие затраты, тыс. у.д.е.		

Пример 2

Реконструкция цеха позволяет увеличить объем выпуска продукции при увеличении себестоимости.

Объем реализации продукции в оптовых ценах: *Определить целесообразность реконструкции цеха:*

До реконструкции Ц1 -180 тыс. руб. 1. Рост прибыли;
После реконструкции Ц2 -210 тыс. руб. 2. Экономическую эффективность
Себестоимость реализованной реконструкции.
продукции:

До реконструкции С1 -170 тыс. руб.
После реконструкции С2 -190 тыс. руб.
Капитальные вложения -50 тыс. руб.

Решение

Определяем:

1. Прибыль до реконструкции П1 и после реконструкции П2

$$П = Ц - С, \text{ руб.} \quad (6.1)$$

$$П2 = Ц2 - С2 = 210 - 190 = 20 \text{ тыс. руб.}$$

$$П1 = Ц1 - С1 = 180 - 170 = 10 \text{ тыс. руб.}$$

2. Определяем изменение прибыли цеха после реконструкции цеха.

$$\Delta П = П2 - П1, \text{ руб.} \quad (6.2)$$

$$\Delta П = 20 - 10 = 10 \text{ тыс. руб.}$$

Прибыль в цехе увеличилась на 10 тыс. руб. Рост прибыли и есть экономическая эффективность.

3. Определим рентабельность затрат цеха до (P_1) и после реконструкции (P_2)

$$P = \frac{П}{С} \quad (6.3)$$

$$P_1 = \frac{10}{180} = 0,05 \text{ (5\%)}$$

$$P_2 = \frac{20}{190} = 0,1 \text{ (10\%)}$$

Рентабельность затрат цеха после реконструкции возросла на 5%. Это явление положительное.

4. Определяем показатели экономической эффективности

$$E = \frac{\Delta}{К} \quad (6.4)$$

$$E = \frac{10}{50} = 0,2 \quad 0,2 > 0,15$$

$$T = \frac{1}{E}, \text{ лет.} \quad (6.5)$$

$$T = \frac{1}{0,2} = 5 \text{ лет} \quad 5 \text{ лет} < 6 \text{ лет}$$

Вывод: Себестоимость продукции после реконструкции цеха возросла на 20 тыс. руб. Однако, при увеличении объема выпуска рентабельность затрат увеличилась на 10%. Следовательно, реконструкция цеха экономически эффективна.

Задача 2

Реконструкция цеха позволяет увеличить объем выпуска продукции при увеличении себестоимости.

Объем реализации продукции в оптовых ценах:

До реконструкции Ц1 -190 тыс. руб.

После реконструкции Ц2 -220 тыс. руб.

Себестоимость реализованной продукции:

До реконструкции С1 -180 тыс. руб.

После реконструкции С2 -200 тыс. руб.

Капитальные вложения -60 тыс. руб.

Определить целесообразность реконструкции цеха:

1. Рост прибыли;
2. Экономическую эффективность реконструкции.

Практическая работа №7
Управление персоналом структурного подразделения

А *Распространенные конфликтные ситуации в сфере труда показаны в приложении*

ПОРЯДОК ВЫПОЛНЕНИЯ РАБОТЫ И ФОРМА ОТЧЕТНОСТИ:

Задание 1

Изучить теоретический материал, ответить на вопросы, оформить ответы в таблице:

Таблица 3.1 – Теоретические основы мотивации и управления персоналом

<i>№</i>	<i>Вопрос</i>	<i>Ответ</i>
1	Мотивация персонала (определение).	
2	Перечислить базовые типы трудовой мотивации	
9	Сущность авторитарного стиля управления	
10	Сущность демократического стиля управления	
11	Сущность либерального стиля управления	
12	Виды конфликтов (перечислить)	
13	Методы разрешения конфликтов (перечислить)	

Назовите по пять наиболее важных, по Вашему мнению, мотиваторов для следующих лиц:

- Вас лично в группе;
- неквалифицированного рабочего
- квалифицированного электромеханика;
- мастера цеха

Практическая работа № 8

Изучение принципов и функций систем менеджмента качества (СМК)

ПОРЯДОК ВЫПОЛНЕНИЯ РАБОТЫ И ФОРМА ОТЧЕТНОСТИ:

Задание 3

Используя изученные принципы систем менеджмента качества, решите ситуационную задачу.

Ситуационная задача 3.1

У производственной компании возникли трудности при сохранении своей ниши на рынке продукции, повышении качества своей продукции и накоплении капитала. Было проанализировано состояние предприятия и получены следующие данные.

Предприятие функционирует на рынке 3 года. Заявляет о существовании системы менеджмента качества.

Маркетинговые исследования проводятся соответствующим отделом, направлены на изучение цен и ассортимента конкурентов.

Менеджеры управляют работниками по вертикали, т.е. на предприятие действует функциональная система управления, они отдают указания, не углубляясь в суть возникающих проблем. К работникам применяются штрафные санкции в случае нарушения дисциплины или неправильном выполнении своих обязанностей, поощрительных мер не предусмотрено. Решения менеджеры принимают на основе своей интуиции, не уделяя внимания анализу фактических данных, считая, что быстрые решения могут больше способствовать повышению качества и получению прибыли.

Политики в области качества, оформленной документально, на предприятие не имеется, но в действиях и указаниях высшего руководства и среднего звена менеджеров прослеживается основная цель: получение прибыли в короткие сроки, за счет чего выигрывает в конкурентной борьбе.

Весь производственный процесс разбит на подпроцессы. Каждый из подпроцессов не имеет своего «владельца», на предприятии организована коллективная ответственность за качество, производимой продукции.

Подпроцессы не контролируются персоналом, и качество продукции на рубежах промежуточных подпроцессов не проверяется. Контроль качества продукции производится на входе (входной контроль сырья) и на выходе (после окончания всего производственного процесса). Забракованную продукцию отправляют на утилизацию или переработку.

Основные затраты предприятие осуществляет на контроль выходного качества продукции, на устранение технологического брака и возвраты заказчиков.

Проведите анализ полученных результатов, предложите рекомендации об усовершенствовании системы менеджмента качества.

Таблица 8.3 – Мероприятия по совершенствованию системы менеджмента качества на предприятии

Выявленная проблема	Предлагаемые пути решения

Практическая работа №9
 Расчет технико-экономических показателей деятельности
 структурного подразделения

КРАТКАЯ ТЕОРИЯ И МЕТОДИЧЕСКИЕ РЕКОМЕНДАЦИИ

Обобщим основные технико-экономические показатели деятельности структурного подразделения в таблице:

Таблица 9.1 – Техничко-экономические показатели структурного подразделения

№	Показатели	Обозначение, расчет	Экономический смысл
1	2	3	4
1	Выручка от реализации работ, услуг, тыс. руб.	В	
2	Стоимость основных фондов, тыс. руб.	$C_{\text{оф}}$	
3	Стоимость оборотных средств, тыс. руб.	$C_{\text{об.ср.}}$	
4	Численность работников структурного подразделения, чел.	Ч	
5	Годовой фонд заработной платы персонала подразделения, тыс. руб.	$\Phi ЗП_{\text{год}}$	
6	Себестоимость произведенных работ, оказанных услуг, тыс. руб.	С	Себестоимость – это сумма затрат, связанных с производством и реализацией продукции
7	Валовая прибыль, тыс. руб.	$ВП = В - С, \text{руб.}$	Как экономическая категория, прибыль отражает чистый доход, получаемый в результате производственно-хозяйственной деятельности предприятия
8	Рентабельность, %	$R = \frac{ВП}{С} \times 100, \%$	Рентабельность показывает, какую прибыль получает предприятие с 1 вложенного в производство рубля затрат

Продолжение таблицы 9.1

1	2	3	4
9	Производительность труда, руб/чел.	$П_{\text{тр}} = \frac{В}{Ч}$	Производительность труда показывает выработку на одного работника предприятия
10	Средняя заработная плата, руб/чел.	$ЗП_{\text{ср}} = \frac{\Phi ЗП_{\text{год}}}{12 \times Ч}, \text{руб}$	Средняя заработная плата показывает средний размер оплаты труда на одного работника данного предприятия
11	Фондоотдача	$\Phi_o = \frac{В}{C_{\text{оф}}}$	Фондоотдача – это выпуск продукции на 1 рубль основных фондов

12	Фондоёмкость	$\Phi_{\text{е}} = \frac{C_{\text{оф}}}{B}$	Величина фондоёмкости показывает, сколько основного капитала приходится на 1 рубль выпущенной продукции. Это показатель, обратный фондоотдаче.
13	Фондовооруженность	$\Phi_{\text{в}} = \frac{C_{\text{оф}}}{\text{Ч}}$	Фондовооруженность показывает величину стоимости основных средств, приходящуюся на одного работника
14	Коэффициент оборачиваемости оборотных средств	$K_{\text{об}} = \frac{B}{C_{\text{об.ср.}}}$	Коэффициент оборачиваемости оборотных средств показывает, число кругооборотов, которое эти средства совершают за плановый период

ПОРЯДОК ВЫПОЛНЕНИЯ РАБОТЫ И ФОРМА ОТЧЕТНОСТИ:

Решить задачи. Расчеты оформить в виде таблиц, указанных в методических рекомендациях. Сделать выводы.

Задача 1

Рассчитать технико-экономические показатели деятельности структурного подразделения и произвести анализ его деятельности при следующих исходных данных:

Таблица 9.2 – Расчет технико-экономических показателей деятельности подразделения

№	Показатели	Обозначение, расчет	2014 год	2015 год	Отклонения, +,-	Динамика, %
1	2	3	4	5	6	7
1	Выручка от реализации работ, услуг, тыс. руб.	B	350000	450620		
2	Себестоимость произведенных работ, оказанных услуг, т. руб.	C	200000	350000		
3	Валовая прибыль, тыс. руб.	$ВП = B - C, \text{руб.}$				
4	Рентабельность, %	$P = \frac{ВП}{C} \times 100, \%$				
5	Численность работников структурного подразделения, чел.	Ч	68	70		
6	Производительность труда, руб/чел.	$П_{\text{тр}} = \frac{B}{\text{Ч}}$				
7	Годовой фонд заработной платы персонала	$\Phi ЗП_{\text{год}}$	8976	10080		

	подразделения, тыс. руб.					
8	Средняя заработная плата, руб/чел.	$ЗП_{\text{ср}} = \frac{\Phi ЗП_{\text{год}}}{12 \times Ч}$, руб				
9	Стоимость основных фондов, тыс. руб.	$C_{\text{оф}}$	68900	78630		
10	Стоимость оборотных средств, тыс. руб.	$C_{\text{об.ср.}}$	40000	36000		
11	Фондоотдача	$\Phi_o = \frac{В}{C_{\text{оф}}}$				
12	Фондоёмкость	$\Phi_{\text{ё}} = \frac{C_{\text{оф}}}{В}$				
13	Фондовооруженность	$\Phi_v = \frac{C_{\text{оф}}}{Ч}$				
14	Коэффициент оборачиваемости оборотных средств	$K_{\text{об}} = \frac{В}{C_{\text{об.ср.}}}$				

Примечания:

Приведем пример расчета отклонений и динамики по показателю «Выручка»

$$\text{Отклонения} = 450620 - 350000 = 100620 \text{ руб}$$

$$\text{Динамика} = \frac{450620}{350000} \times 100 - 100 = 28,7 \%$$

По остальным показателям расчет производится аналогично, за исключением рентабельности. По показателю «рентабельность» рассчитываются только отклонения, т.к. рентабельность рассчитана в процентах.

Практическая работа № 10
 Расчет технико-экономических показателей деятельности
 структурного подразделения

КРАТКАЯ ТЕОРИЯ И МЕТОДИЧЕСКИЕ РЕКОМЕНДАЦИИ

Обобщим основные технико-экономические показатели деятельности структурного подразделения в таблице:

Таблица 9.1 – Технико-экономические показатели структурного подразделения

№	Показатели	Обозначение, расчет	Экономический смысл
1	2	3	4
1	Выручка от реализации работ, услуг, тыс. руб.	В	
2	Стоимость основных фондов, тыс. руб.	$C_{\text{оф}}$	
3	Стоимость оборотных средств, тыс. руб.	$C_{\text{об.ср.}}$	
4	Численность работников структурного подразделения, чел.	Ч	
5	Годовой фонд заработной платы персонала подразделения, тыс. руб.	$\Phi ЗП_{\text{год}}$	
6	Себестоимость произведенных работ, оказанных услуг, тыс. руб.	С	Себестоимость – это сумма затрат, связанных с производством и реализацией продукции
7	Валовая прибыль, тыс. руб.	$ВП = В - С, \text{руб.}$	Как экономическая категория, прибыль отражает чистый доход, получаемый в результате производственно-хозяйственной деятельности предприятия
8	Рентабельность, %	$R = \frac{ВП}{С} \times 100, \%$	Рентабельность показывает, какую прибыль получает предприятие с 1 вложенного в производство рубля затрат
9	Производительность труда, руб/чел.	$П_{\text{тр}} = \frac{В}{Ч}$	Производительность труда показывает выработку на одного работника предприятия
10	Средняя заработная плата, руб/чел.	$ЗП_{\text{ср}} = \frac{\Phi ЗП_{\text{год}}}{12 \times Ч}, \text{руб}$	Средняя заработная плата показывает средний размер оплаты труда на одного работника данного предприятия
11	Фондоотдача	$\Phi_o = \frac{В}{C_{\text{оф}}}$	Фондоотдача – это выпуск продукции на 1 рубль основных фондов
12	Фондоёмкость	$\Phi_e = \frac{C_{\text{оф}}}{В}$	Величина фондоёмкости показывает, сколько основного капитала

			приходится на 1 рубль выпущенной продукции. Это показатель, обратный фондоотдаче.
13	Фондовооруженность	$\Phi_{\text{в}} = \frac{C_{\text{оф}}}{\text{Ч}}$	Фондовооруженность показывает величину стоимости основных средств, приходящуюся на одного работника
14	Коэффициент оборачиваемости оборотных средств	$K_{\text{об}} = \frac{В}{C_{\text{об.ср.}}}$	Коэффициент оборачиваемости оборотных средств показывает, число кругооборотов, которое эти средства совершают за плановый период

ПОРЯДОК ВЫПОЛНЕНИЯ РАБОТЫ И ФОРМА ОТЧЕТНОСТИ:

Решить задачи. Расчеты оформить в виде таблиц, указанных в методических рекомендациях. Сделать выводы.

<p><i>Порядок формирования индивидуального задания:</i> Выделенные жирным курсивом цифры увеличиваются на коэффициент, соответствующий номеру студента по списку.</p> $K = 1 + \frac{\text{№}}{100}$ <p>Если студент имеет №5, то $K=1,05$; Если №20, то 1,2, и т.д.</p>
--

Задача 1

Рассчитать заводскую (производственную) себестоимость ремонта условной ремонтной единицы.

Таблица 9.3 – Расчет производственной себестоимости ремонта условной ремонтной единицы

№	Статьи затрат	Обозначения, формулы	Сумма, руб.
1	2	3	4
1	Основные материалы, руб.	Mo	132,42

Продолжение таблицы 9.3

1	2	3	4
2	Основная заработная плата электриков-ремонтников, руб.	$ЗП_{\text{осн}}$	231,45
3	Дополнительная заработная плата электриков-ремонтников (10% от основной)	$ЗП_{\text{д}} = \frac{ЗП_{\text{осн}} \times 10}{100}, \text{руб.}$	
4	Страховые взносы во внебюджетные фонды – 30% от Фонда заработной платы (от суммы основной и	$O_{\text{страх}} = \frac{(ЗП_{\text{осн}} + ЗП_{\text{д}})}{100} \times 30, \text{руб.}$	

	дополнительной заработной платы), руб.		
5	Цеховые расходы на ремонт условной ремонтной единицы, руб.	$P_{\text{цех}} = \frac{3\Pi_{\text{осн}} \times H_{\text{цех}}}{100}, \text{руб.}$ $H_{\text{цех}} - \text{норматив цеховых расходов (принять 90\%)}$	
6	Общезаводские расходы на ремонт условной ремонтной единицы, руб.	$P_{\text{зав}} = \frac{3\Pi_{\text{осн}} \times H_{\text{общезав}}}{100}, \text{руб.}$ $H_{\text{общезав}} - \text{норматив общезаводских расходов (принять 60\%)}$	
7	Итого производственная себестоимость ремонта условной ремонтной единицы (С _{пр})	$C_{\text{пр}} = M_o + 3\Pi_{\text{осн}} + 3\Pi_{\text{д}} + O_{\text{страх}} + P_{\text{цех}} + P_{\text{зав}}, \text{руб.}$	

Практическая работа № 11

Оценка экономической эффективности деятельности подразделения

КРАТКАЯ ТЕОРИЯ И МЕТОДИЧЕСКИЕ РЕКОМЕНДАЦИИ

Прибыль является важнейшей экономической категорией и основной целью деятельности любой коммерческой организации. Как экономическая категория прибыль отражает чистый доход, получаемый в результате производственно- хозяйственной деятельности предприятия.

Общая сумма балансовая прибыли предприятия складывается из прибыли по отдельным видам деятельности. Размер балансовой прибыли определяется по формуле:

$$\Pi_{\text{б}} = \pm \Pi_{\text{р}} \pm \Pi_{\text{и}} \pm \Pi_{\text{в.о.}} \quad (10.1)$$

где $\Pi_{\text{б}}$ - балансовая прибыль, руб.;

$\Pi_{\text{р}}$ - прибыль (убыток) от реализации продукции, выполнения работ и оказания услуг;

$\Pi_{\text{и}}$ - прибыль (убыток) от реализации имущества предприятия;

$\Pi_{\text{в.о.}}$ - прибыль (убыток) от внереализационных операций.

Известны два варианта определения рентабельности:

- *отношение прибыли к текущим затратам* - издержкам предприятия (себестоимости), выраженное в процентах и рассчитываемое по формуле:

$$P = \frac{\Pi}{C} \times 100\% \quad (10.2)$$

где P - рентабельность, %;

Π - прибыль, руб.;

C - себестоимость, руб.;

- *отношение прибыли к среднегодовой стоимости основных производственных фондов и оборотных средств*, также выражаемое в процентах и определяемое по формуле:

$$P = \frac{\Pi}{C_{\text{оф}} + C_{\text{ос}}} \times 100\% \quad (10.3)$$

где $C_{\text{оф}}$ - среднегодовая стоимость основных фондов, руб.;

$C_{\text{ос}}$ - стоимость оборотных средств, руб.

В зависимости от того, какая прибыль используется при расчете (балансовая или расчетная) определяется общая или расчетная рентабельность.

Общая рентабельность производства - это отношение балансовой прибыли к среднегодовой стоимости основных фондов и нормируемых оборотных средств, выраженное в процентах. Она рассчитывается по формуле:

$$P_{\text{общ}} = \frac{\Pi_{\text{б}}}{C_{\text{оф}} + C_{\text{ос}}} \times 100\% \quad (10.4)$$

где $P_{\text{общ}}$ - общая рентабельность, %.

Расчетная рентабельность - это отношение расчетной прибыли к среднегодовой стоимости основных фондов и нормируемых оборотных средств, выраженное в процентах. Она определяется по формуле:

$$P_{\text{расч}} = \frac{P_{\text{расч}}}{C_{\text{оф}} + C_{\text{ос}}} \times 100\% \quad (10.5)$$

где $P_{\text{расч}}$ - расчетная рентабельность, %.

Рентабельность продукции рассчитывается по всей реализованной продукции и по отдельным ее видам. Рентабельность всей реализованной продукции определяется как отношение прибыли от реализации продукции к ее полной себестоимости. Этот показатель позволяет судить об эффективности текущих затрат предприятия и доходности реализуемой продукции. Соответствующий расчет представлен в формуле:

$$P_{\text{п}} = \frac{P_{\text{р}}}{C_{\text{п}}} \times 100\% \quad (10.6)$$

где $P_{\text{п}}$ - рентабельность продукции, %.

Этот показатель также может рассчитываться как по балансовой, так и по чистой прибыли.

Оценочным показателем производственно-хозяйственной деятельности предприятия является *рентабельность продаж*. Она отражает уровень спроса на продукцию, работы и услуги, насколько правильно предприятие определило товарный ассортимент и товарную стратегию. Рентабельность продаж определяется по формуле:

$$P_{\text{пр}} = \frac{П_{\text{ч}}}{В} \times 100\% \quad (10.7)$$

где $P_{\text{пр}}$ - рентабельность продаж, %;

$П_{\text{ч}}$ - чистая прибыль, руб.;

$В$ - выручка от реализации продукции (работ, услуг), руб. Основными источниками повышения уровня рентабельности являются, увеличение прибыли и снижение себестоимости продукции.

ПОРЯДОК ВЫПОЛНЕНИЯ РАБОТЫ И ФОРМА ОТЧЕТНОСТИ:

Решить задачи. Сделать выводы.

Пример 1

Определить общую рентабельность предприятия на 2015 год, если:

- ✓ годовой план реализации услуг предприятия (выручка) в оптовых ценах составит 100 млн. руб.; ($В$)
- ✓ полная себестоимость реализованных услуг - 70 млн. руб.; ($С$)
- ✓ прибыль от реализации основных средств предприятия - 10 млн. руб.; ($П_{\text{ос}}$)
- ✓ штрафы, пени, неустойки, подлежащие оплате предприятием - 500 тыс. руб. (0,5 млн. руб.); ($Ш$)
- ✓ среднегодовая стоимость основных фондов - 65 млн. руб.; ($С_{\text{оф}}$)
- ✓ среднегодовая стоимость нормируемых оборотных средств - 90 млн. руб. ($С_{\text{об}}$)

Произвести оценку экономической эффективности деятельности подразделения в 2015 году, если в 2014 году рентабельность производства составила 37%.

Решение

1. Определяем прибыль от реализации продукции ($П_{\text{р}}$)

$$P_{\text{р}} = В - С, \text{ руб.} \quad (10.8)$$

$$P_{\text{р}} = 100 - 70 = 30 \text{ млн. руб.}$$

2. Определяем балансовую прибыль (Пб)

$$Пб = Пр + Пос. - Ш, \text{ руб.} \quad (10.9)$$

$$Пб = 30 + 10 - 0,5 = 39,5 \text{ млн. руб.}$$

3. Определяем общую рентабельность производства ($P_{\text{общ}}$)

$$P_{\text{общ}} = \frac{Пб}{C_{\text{оф}} + C_{\text{об}}} \times 100\% \quad (10.10)$$

$$P_{\text{общ}} = \frac{39,5}{65 + 90} \times 100 = 25,5\%$$

4. Сравниваем рентабельность 2015 года с рентабельностью 2014 года и делаем вывод о перспективах экономической эффективности деятельности подразделения в планируемом году.

В 2015 году предприятие ухудшило результаты своей деятельности, т.к. рентабельность снизилась с 37% до 25,5%, – это явление отрицательное.

Задача 1

Определить общую рентабельность услуг предприятия на 2015 год, если:

- ✓ годовой план реализации услуг предприятия (выручка) в оптовых ценах составит 200 млн. руб.; (В)
- ✓ полная себестоимость услуг - 80 млн. руб.; (С)
- ✓ прибыль от реализации основных средств предприятия - 25 млн. руб.; (Пос)
- ✓ штрафы, пени, неустойки, подлежащие оплате предприятием - 200 тыс. руб. (0,2 млн. руб.); (Ш)
- ✓ среднегодовая стоимость основных фондов - 40 млн. руб.; (Соф)
- ✓ среднегодовая стоимость нормируемых оборотных средств - 60 млн. руб. (Соб.)

Произвести оценку экономической эффективности деятельности подразделения в 2015 году, если в 2014 году рентабельность производства составила 30%.

Пример 2

Определить расчетную рентабельность производства на плановый период, если:

- ✓ годовой план реализации продукции предприятия (выручка) в оптовых ценах составит 80 млн. руб.; (В)
- ✓ полная себестоимость реализованной продукции - 50 млн. руб.; (Сп)
- ✓ среднегодовая стоимость основных фондов - 46 млн. руб.; (Соф)
- ✓ среднегодовая стоимость нормируемых оборотных средств - 54 млн. руб.; (Соб.)
- ✓ плата за кредит запланирована в размере 3 млн. руб.; (К)
- ✓ плата за имущество - 5 %. (%налога)

Произвести оценку экономической эффективности деятельности подразделения в плановом году, если в отчетном году рентабельность производства составила 30%.

Решение

1. Определяем балансовую прибыль

$$Пб = В - Сп, \text{ руб.} \quad (10.11)$$

$$Пб = 80 - 50 = 30 \text{ млн. руб.}$$

2. Определяем платежи в бюджет в виде налога на имущество (% налога 5%)

$$N_{и} = \frac{(C_{оф} + C_{об})}{100} \times \% \text{ налога, руб.} \quad (10.12)$$

$$N_{и} = \frac{(46 + 54)}{100} \times 5 = 5 \text{ млн. руб.}$$

3. Определяем расчетную прибыль

$$P_{расч} = Пб - N_{и} - K, \text{ руб.} \quad (10.13)$$

$$P_{расч} = 30 - 5 - 3 = 22 \text{ млн. руб.}$$

4. Определяем расчетную рентабельность

$$P_{расч} = \frac{P_{расч}}{C_{оф} + C_{ос}} \times 100, \% \quad (10.14)$$

$$P_{расч} = \frac{22}{46 + 54} \times 100 = 22\%$$

5. Сравниваем рентабельность планового года с рентабельностью отчетного года и делаем вывод о перспективах экономической эффективности деятельности подразделения в планируемом году.

В 2015 году предприятие ухудшило результаты своей деятельности, т.к. рентабельность снизилась с 30% до 22%, –это явление отрицательное.

Задача 2

Определить расчетную рентабельность производства на плановый период, если:

- ✓ годовой план реализации продукции предприятия (выручка) в оптовых ценах составит 93 млн. руб.; (В)
- ✓ полная себестоимость реализованной продукции - 55 млн. руб.; (Сп)
- ✓ среднегодовая стоимость основных фондов - 55 млн. руб.; (Соф)
- ✓ среднегодовая стоимость нормируемых оборотных средств - 63 млн. руб.; (Соб.)
- ✓ плата за кредит запланирована в размере 2 млн. руб.; (К)
- ✓ плата за имущество - 5 %. (% налога)

Произвести оценку экономической эффективности деятельности подразделения в плановом году, если в отчетном году рентабельность производства составила 11%.

Пример 3

Сравнить рентабельность услуг сервисной мастерской за три квартала на основе следующих данных:

Таблица 6.1 – Расчет рентабельности услуг

Показатель	Ед. изм.	Квартал года		
		1	2	3
– Цена услуги (Ц)	руб.	1500	1650	1850
– Себестоимость услуги (Сп)	руб.	1200	1300	1450
– Прибыль от реализации услуги (Пр) Пр=Ц – Сп	руб.	1500-1200=300	1650-1300=350	1850-1450=400

– Рентабельность услуг (Ррасч)	%	$\frac{300}{1200} \times 100 = 25\%$	$\frac{350}{1300} \times 100 = 27\%$	$\frac{400}{1450} \times 100 = 28\%$
$R_{расч} = \frac{P_{расч}}{C_{оф} + C_{ос}} \times 100\%$				

Сравниваем результаты рентабельности по годам, делаем выводы о тенденциях эффективности продаж.

Рентабельность продаж за 3 квартала имеет тенденцию к росту. Это явление положительное.

Задача 3

Сравнить рентабельность услуг сервисной мастерской за три квартала на основе следующих данных:

Таблица 6.2 – Расчет рентабельности услуг

Показатель	Ед. изм.	Квартал года		
		1	2	3
– Цена услуги (Ц)	руб.	1800	1611	1900
– Себестоимость услуги (Сп)	руб.	1000	1100	1230
– Прибыль от реализации услуги (Пр)	руб.			
– Рентабельность услуги (Ррасч)	%			
$R_{расч} = \frac{P_{расч}}{C_{оф} + C_{ос}} \times 100\%$				

Пример 4

За отчетный год предприятием выполнено услуг на сумму 90 млн. руб. при среднесписочной численности работающих 150 человек. В плановом году предусматривается увеличение объема услуг в 1,5 раза, а числа работающих на 50 человек. Определить плановый рост производительности труда.

Оценить эффективность использования фонда оплаты труда, если темп роста заработной платы в плановом году составит 1,5.

Решение оформить в таблице 6.3.

Таблица 6.3 – Расчет производительности труда

Показатели	Отчетный год	Плановый год	Темп роста
Выпуск продукции, млн. руб.(В)	90	$90 \times 1,5 = 135$	$\frac{135}{90} = 1,50$
Численность работников, чел.(Ч)	150	$150 + 50 = 200$	$\frac{200}{150} = 1,33$
Производительность труда $P_{тр} = \frac{В}{Ч}$	$\frac{90}{150} = 0,6$	$\frac{135}{200} = 0,67$	$\frac{0,67}{0,6} = 1,12$

Фонд оплаты труда используется эффективно, если темп роста производительности труда превышает темп роста заработной платы.

В условиях настоящего примера фонд оплаты труда используется не эффективно, т.к. темп роста заработной платы опережает темп роста производительности труда.

$$T_p^{Птр} = 1,12 \quad T_p^{ЗП} = 1,5 \quad 1,12 < 1,5$$

Задача 4

За отчетный год предприятием выполнено услуг (В) на сумму 150 млн. руб. при среднесписочной численности работающих 130 человек (Ч). В плановом году предусматривается увеличение объема услуг в 1,8 раза, а числа работающих на 20 человек. Определить плановый рост производительности труда. Оценить эффективность использования фонда оплаты труда, если темп роста заработной платы в плановом году составит 1,9. Решение оформить в таблице 6.4.

Таблица 6.4 – Расчет производительности труда

Показатели	Отчетный год	Плановый год	Темп роста
Выпуск продукции, млн. руб.(В)			
Численность работников, чел.(Ч)			
Производительность труда $П_{тр} = \frac{В}{Ч}$			

Критерии оценки выполнения практических заданий

Оценка «отлично» ставится, если студент выполнил работу в полном объеме с соблюдением необходимой последовательности действий; в ответе правильно и аккуратно выполняет все записи, таблицы, рисунки, чертежи, графики, вычисления; правильно выполняет анализ ошибок.

Оценка «хорошо» ставится, если студент выполнил требования к оценке "5", но допущены 2-3 недочета.

Оценка «удовлетворительно» ставится, если студент выполнил работу не полностью, но объем выполненной части таков, что позволяет получить правильные результаты и выводы; в ходе проведения работы были допущены ошибки.

Оценка «неудовлетворительно» ставится, если студент выполнил работу не полностью или объем выполненной части работы не позволяет сделать правильных выводов;

Ситуационные задания

СИТУАЦИОННОЕ ЗАДАНИЕ 1 «МАТЕРИАЛЬНО-ТЕХНИЧЕСКОЕ ОСНАЩЕНИЕ РАБОЧЕГО МЕСТА»

Оформите в таблицу информацию о применяемом оборудовании на рабочем месте

Таблица 1 – Оснащение рабочего места

№	Материально-техническое оснащение рабочего места	Предназначение

СИТУАЦИОННОЕ ЗАДАНИЕ 2 «ДОКУМЕНТАЛЬНОЕ ОСНАЩЕНИЕ РАБОЧЕГО МЕСТА»

Опишите документальное оснащение рабочего.

Таблица 1 – Документальное оснащение рабочего места

Документация	Содержание

1. Какие требования предъявляются к одежде электромонтера на промышленном предприятии?
2. Сколько времени должна составлять продолжительность отдыха электромонтеров на предприятии. Обоснуйте ответ.

СИТУАЦИОННОЕ ЗАДАНИЕ 3 «РАБОЧИЕ ЗОНЫ»

Рассмотрите рисунок 1. Следует зарисовать и отметить рабочие зоны в горизонтальной плоскости: 1, 2, А, Б, В. Опишите назначение этих зон

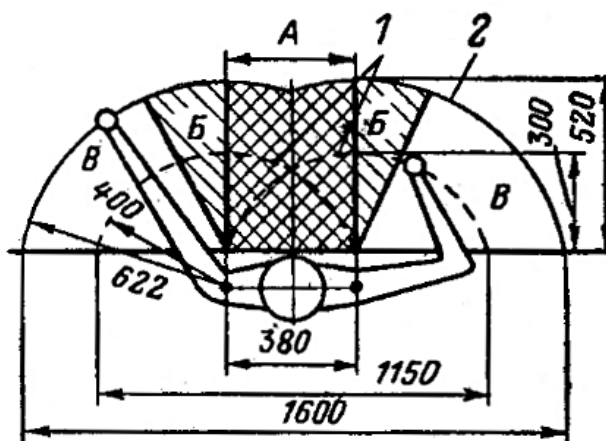


Рис. 1 Размеры, мм, рабочих зон в горизонтальной плоскости для мужчины среднего роста.

СИТУАЦИОННОЕ ЗАДАНИЕ 4 «МЕРОПРИЯТИЯ ПО СОВЕРШЕНСТВОВАНИЮ ОРГАНИЗАЦИИ ТРУДА НА РАБОЧЕМ МЕСТЕ»

Предложите мероприятия по совершенствованию организации труда на рабочем месте дежурного электромонтера по опыту прохождения производственной практики на рабочем месте электромонтера промышленного предприятия. Оформите предложения в таблице следующего вида:

Таблица 1 – Организационно-технические мероприятия по оптимизации организации рабочего места электромонтера на промышленном предприятии

Выявленная проблема	Пути решения

СИТУАЦИОННОЕ ЗАДАНИЕ 5 «ПРОФЕССИОНАЛЬНО-ЛИЧНОСТНЫЕ КАЧЕСТВА РУКОВОДИТЕЛЯ»

Ситуационная задача 3

«Хрустальный» кирпич»

В начале 1990-х г. кирпичный завод в г. Асбест — ныне ЗАО «Асбесткирпич» — был одним из самых преуспевающих предприятий строительной отрасли Свердловской области. Потом начался спад. Продукция не находила спроса, долги по обязательным платежам исчислялись десятками млнруб, оборудование дряхло. Новый собственник, корпорация «Урал-роскор», пришедшая сюда в 1999 г., не могла «угадать» с топ-менеджером. За два года сменилось пять руководителей: производственники, местные экспартийные руководители, специально приглашенные управляющие. Ни одному не удалось хотя бы частично восстановить позиции организации. В начале 2001 г. завод стоял на пороге банкротства.

Профессиональный снабженец Олег Воропаев, проработавший в этой сфере около сорока лет, пришел в организацию в конце января 2001 г. «Когда я зашел на завод, здесь лежало 6 млн штук кирпича, — вспоминает теперь генеральный директор ЗАО «Асбесткирпич» Воропаев, — не могли реализовать. Уже спустя три месяца мы продавали его с колес, а заказчики выстраивались в очередь...»

Секрет топ-менеджера прост: самое убыточное производство можно сделать прибыльным, если найти свою нишу, отличающую предприятие от прочих. Для этого нужно чутко улавливать изменения рынка: «Мы должны иметь на руках козыри, какими не обладают другие производители кирпича. Нашим козырем стала гибкая ценовая политика и активное продвижение продукции. У каждого заказчика свои проблемы, мешающие нормально работать. Чем быстрее научишься их вылавливать и помогать, тем эффективнее будет сотрудничество».

Новый директор отличился и в более хрупкой производственной сфере, запустив цехи, где когда-то изготавливали непрофильные для кирпичного завода изделия — из хрустала. Побочное производство стало изюминкой завода. «Начни мы снова делать обычные люстры, фужеры и стаканы — давно бы загнулись. В этой отрасли конкуренция сверхжесткая. Выход? Выпуск оригинальной продукции, переход на спецзаказы».

Первые три месяца Воропаев работал практически один: ни замов, ни финансового и технического директоров, главный инженер лежал в больнице. Воропаев «не вылезал» из цехов, знакомился с производством. Многие были в новинку, отсюда дополнительный азарт. По собственному признанию, хотел «заразить» людей делом. Не «заразившихся» уволил.

Вопросы к ситуации:

1. Как деятельность генерального директора ЗАО «Асбесткирпич» О. Воропаева характеризует его профессионально-личностные качества как руководителя высшего звена?
3. Как убыточное производство сделать прибыльным?

СИТУАЦИОННОЕ ЗАДАНИЕ 6 «ТЕОРЕТИЧЕСКИЕ ОСНОВЫ МОТИВАЦИИ И УПРАВЛЕНИЯ ПЕРСОНАЛОМ»

Ситуационная задача

В электроремонтном цехе промышленного предприятия работает коллектив в основном мужского пола примерно одной возрастной категории (45 - 55 лет), со средним специальным образованием, с примерно одинаковыми должностными окладами. В течение 15 лет ими руководил пожилой мужчина, применявший авторитарные методы руководства, благодаря чему в коллективе соблюдалась дисциплина труда, но эффективность работы была крайне низкой. Когда их руководитель ушел на пенсию, то вышестоящее предприятие, выбрало из их среды толкового сотрудника и поставило на должность начальника электроремонтного цеха. Это, естественно, спровоцировало недовольство и возникновение конфликтных ситуаций в коллективе, так как каждый сотрудник считал себя вправе занять эту должность.

Для разрешения этой ситуации головное руководство сделало следующий шаг. Оно повысило должностные оклады всем сотрудникам электроремонтного цеха до верхнего предела (в среднем на 3500 руб.). После такого материального стимулирования эффективность работы сотрудников резко повысилась, что было замечено всеми сотрудниками смежных подразделений. Такая эффективная работа продолжалась около одного квартала, затем все вернулось к прежнему положению вещей.

Вопрос к ситуации

1. Чем объясняется возврат к прежней неэффективной работе; в чем заключается ошибка руководства?

СИТУАЦИОННОЕ ЗАДАНИЕ 7 «УПРАВЛЕНИЕ КОНФЛИКТАМИ»

Ситуационная задача

Новый работник электроремонтного участка, очень хорошо справляется с работой. Однако он постоянно задает шефу вопросы, на которые прекрасно может ответить сам. Сознавая это, руководитель каждый раз реагирует на такие вопросы раздраженно, от чего страдают не только отношения с этим сотрудником, но и климат в коллективе.

Вопросы к ситуации:

Определите верную стратегию выхода из психологической игры и разрешения конфликтной ситуации. Помните о том, что Вы находитесь попеременно в роли руководителя и подчиненного.

1. Какова должна быть тактика руководителя?
2. Какова должна быть тактика подчиненного?

СИТУАЦИОННОЕ ЗАДАНИЕ 8 «РАЗРЕШЕНИЕ КОНФЛИКТНОЙ СИТУАЦИИ»

Ситуационная задача

Дежурный электрик Кузнецов Т.П. в целом знает свое дело хорошо и выполняет его достаточно качественно. Но при этом постоянно совершает мелкие ошибки, которых вполне можно избежать. Начальник Борисов В.В. каждый раз вызывает его к себе для объяснений и Кузнецов Т.П. получает «пинок», который на время делает его внимательнее. Затем ситуация повторяется.

Вопросы к ситуации:

Определите верную стратегию выхода из психологической игры и разрешения конфликтной ситуации. Помните о том, что Вы находитесь попеременно в роли руководителя и подчиненного.

1. Какова должна быть тактика руководителя?
2. Какова должна быть тактика подчиненного?

Критерии оценки

Отметка «5» ставится, если в ответе обучающегося присутствуют все понятия, составляющие содержание данной темы, а степень их раскрытия соответствует уровню, предусмотренному государственным образовательным стандартом.

Отметка «4» ставится, если в ответе обучающегося присутствуют все понятия, составляющие содержание данной темы, но при их раскрытии допущены неточности.

Отметка «3» ставится, если в ответе обучающегося присутствуют те элементы, которые можно считать обязательными результатами обучения (минимальные требования к ответу обучающегося, без выполнения которых невозможно выставление удовлетворительной отметки).

Отметка «2» ставится, если ответ обучающегося не является результатом обучения (минимальные требования к ответу обучающегося, без выполнения которых невозможно выставление удовлетворительной отметки).

МЕТОДИЧЕСКИЕ МАТЕРИАЛЫ

Методические указания студентам представлены в виде:

- методических рекомендаций при работе над конспектом лекций во время проведения лекции;
- методических рекомендаций по самостоятельной работе над изучаемым материалом и при подготовке к практическим занятиям;
- групповая консультация;
- методических рекомендаций по изучению рекомендованной литературы;
- методические рекомендации по подготовке рефератов.

Методические рекомендации при работе над конспектом лекций во время проведения лекции

В ходе лекционных занятий вести конспектирование учебного материала. Обращать внимание на категории, формулировки, раскрывающие содержание тех или иных явлений и процессов, научные выводы и практические рекомендации, положительный опыт в ораторском искусстве. Желательно оставить в рабочих конспектах поля, на которых делать пометки из рекомендованной литературы, дополняющие материал прослушанной лекции, а также подчеркивающие особую важность тех или иных теоретических положений. Задавать преподавателю уточняющие вопросы с целью уяснения теоретических положений, разрешения спорных ситуаций.

В ходе подготовки к практическим занятиям изучить основную литературу, ознакомиться с дополнительной литературой, повторить лекционный материал и т.д. При этом учесть рекомендации преподавателя и требования рабочей программы, представленной в личном кабинете. Дорабатывать свой конспект лекции, делая в нем соответствующие записи из литературы, рекомендованной преподавателем и предусмотренной учебной программой.

Готовясь к докладу или реферативному сообщению, обращаться за методической помощью к преподавателю. Составить план-конспект своего выступления. Продумать примеры с целью обеспечения тесной связи изучаемой теории с реальной жизнью. Своевременное и качественное выполнение самостоятельной работы базируется на соблюдении настоящих рекомендаций и изучении рекомендованной литературы. Студент может дополнить список использованной литературы современными источниками, не представленными в списке рекомендованной литературы, и в дальнейшем использовать собственные подготовленные учебные материалы при написании курсовых и дипломных работ.

Методические рекомендации студентам по самостоятельной работе над изучаемым материалом и при подготовке к семинарским практическим (лабораторным) занятиям

Важной составной частью учебного процесса в вузе являются семинарские и практические занятия.

Семинарские занятия

Семинарские занятия проводятся главным образом для научно-теоретического обобщения литературных источников и помогают студентам глубже усвоить учебный материал, приобрести навыки творческой работы над документами и первоисточниками.

Планы семинарских занятий, их тематика, рекомендуемая литература, цель и задачи ее изучения сообщаются преподавателем на вводных занятиях или в методических указаниях по данной дисциплине.

Прежде чем приступить к изучению темы, необходимо прокомментировать основные вопросы плана семинара. Такой подход преподавателя помогает студентам быстро находить нужный материал к каждому из вопросов, не задерживаясь на второстепенном.

Начиная подготовку к семинарскому занятию, необходимо, прежде всего, указать студентам страницы в конспекте лекций, разделы учебников и учебных пособий, чтобы они получили общее представление о месте и значении темы в изучаемом курсе. Затем следует рекомендовать им поработать с дополнительной литературой, сделать записи по рекомендованным источникам.

Подготовка к семинарскому занятию включает 2 этапа:

1й – организационный этап;

2й - закрепление и углубление теоретических знаний.

На первом этапе студент планирует свою самостоятельную работу, которая включает:

- уяснение задания на самостоятельную работу;
- подбор рекомендованной литературы;
- составление плана работы, в котором определяются основные пункты предстоящей подготовки.

Составление плана дисциплинирует и повышает организованность в работе.

Второй этап включает непосредственную подготовку студента к занятию. Начинать надо с изучения рекомендованной литературы. Необходимо помнить, что на лекции обычно рассматривается не весь материал, а только его часть. Остальная его часть восполняется в процессе самостоятельной работы. В связи с этим работа с рекомендованной литературой обязательна. Особое внимание при этом необходимо обратить на содержание основных положений и выводов, объяснение явлений и фактов, уяснение практического приложения рассматриваемых теоретических вопросов. В процессе этой работы студент должен стремиться понять и запомнить основные положения рассматриваемого материала, примеры, поясняющие его, а также разобраться в иллюстративном материале.

Заканчивать подготовку следует составлением плана (конспекта) по изучаемому материалу (вопросу). Это позволяет составить концентрированное, сжатое представление по изучаемым вопросам.

В процессе подготовки к занятиям рекомендуется взаимное обсуждение материала, во время которого закрепляются знания, а также приобретает практика в изложении и разъяснении полученных знаний, развивается речь.

При необходимости следует обращаться за консультацией к преподавателю. Идя на консультацию, необходимо хорошо продумать вопросы, которые требуют разъяснения.

В начале занятия студенты под руководством преподавателя более глубоко осмысливают теоретические положения по теме занятия, раскрывают и объясняют основные положения публичного выступления. В процессе творческого обсуждения и дискуссии вырабатываются умения и навыки использовать приобретенные знания для различного рода ораторской деятельности.

Записи имеют первостепенное значение для самостоятельной работы студентов. Они помогают понять построение изучаемого материала, выделить основные положения, проследить их логику и тем самым проникнуть в творческую лабораторию автора.

Ведение записей способствует превращению чтения в активный процесс, мобилизует, наряду со зрительной, и моторную память. Следует помнить: у студента, систематически ведущего записи, создается свой индивидуальный фонд подсобных материалов для быстрого повторения прочитанного, для мобилизации накопленных знаний. Особенно важны и полезны записи тогда, когда в них находят отражение мысли, возникшие при самостоятельной работе.

Важно развивать у студентов умение сопоставлять источники, продумывать изучаемый материал.

Большое значение имеет совершенствование навыков конспектирования у студентов.

Преподаватель может рекомендовать студентам следующие основные формы записи: план (простой и развернутый), выписки, тезисы.

Результаты конспектирования могут быть представлены в различных формах.

План – это схема прочитанного материала, краткий (или подробный) перечень вопросов, отражающих структуру и последовательность материала. Подробно составленный план вполне заменяет конспект.

Конспект – это систематизированное, логичное изложение материала источника. Различаются четыре типа конспектов:

- План-конспект – это развернутый детализированный план, в котором достаточно подробные записи приводятся по тем пунктам плана, которые нуждаются в пояснении.
- Текстуальный конспект – это воспроизведение наиболее важных положений и фактов источника.
- Свободный конспект – это четко и кратко сформулированные (изложенные) основные положения в результате глубокого осмысливания материала. В нем могут присутствовать выписки, цитаты, тезисы; часть материала может быть представлена планом.
- Тематический конспект – составляется на основе изучения ряда источников и дает более или менее исчерпывающий ответ по какой-то схеме (вопросу).

Практические занятия

На практических занятиях студенты выполняют лабораторные работы.

Лабораторное занятие – это основной вид учебных занятий, направленный на экспериментальное подтверждение теоретических положений.

В процессе лабораторного занятия учащиеся выполняют одну лабораторную работу под руководством преподавателя в соответствии с изучаемым содержанием учебного материала.

Выполнение лабораторных работ направлено на:

- обобщение, систематизацию, углубление теоретических знаний по конкретным темам учебной дисциплины;
- формирование умений применять полученные знания в практической деятельности;
- развитие аналитических, проектировочных, конструктивных умений;
- выработку самостоятельности, ответственности и творческой инициативы.

Описание лабораторной работы содержит:

- тему занятия;
- цель занятия;
- используемое оборудование, аппаратуру, материалы и их характеристики;
- основные теоретические положения;
- порядок выполнения конкретной работы;
- образец оформления отчета (таблицы для заполнения; выводы (без формулировок));
- контрольные вопросы;
- учебную и специальную литературу.

Результаты выполнения лабораторного задания (работы) оформляются учащими в виде отчета. Оценки за выполнение лабораторного задания (работы) являются показателями текущей успеваемости учащихся по учебной дисциплине.

Процесс подготовки к лабораторным работам включает изучение нормативных документов, обязательной и дополнительной литературы по рассматриваемому вопросу. Непосредственное проведение лабораторной работы предполагает: изучение теоретического материала по теме лабораторной работы (по– вопросам изучаемой темы); выполнение необходимых расчетов и экспериментов;– оформление отчета с заполнением необходимых таблиц, построением– графиков, подготовкой выводов по проделанным экспериментам и теоретическим расчетам; по каждой лабораторной работе проводится

контроль: проверяется– содержание отчета, проверяется усвоение теоретического материала. Контроль усвоения теоретического материала является индивидуальным.

Групповая консультация

Разъяснение является основным содержанием данной формы занятий, наиболее сложных вопросов изучаемого программного материала. Цель – максимальное приближение обучения к практическим интересам с учетом имеющейся информации и является результативным материалом закрепления знаний.

Групповая консультация проводится в следующих случаях:

- когда необходимо подробно рассмотреть практические вопросы, которые были недостаточно освещены или совсем не освещены в процессе лекции;
- с целью оказания помощи в самостоятельной работе (написание рефератов, выполнение курсовых работ, сдача экзаменов, подготовка конференций).

Методические рекомендации студентам по изучению рекомендованной литературы

Эти методические рекомендации раскрывают рекомендуемый режим и характер различных видов учебной работы (в том числе самостоятельной работы над рекомендованной литературой) с учетом специфики выбранной студентом очной формы.

Изучение дисциплины следует начинать с проработки настоящей рабочей программы, особое внимание, уделяя целям и задачам, структуре и содержанию курса.

Студентам рекомендуется получить в научной библиотеке университета учебную литературу по дисциплине, необходимую для эффективной работы на всех видах аудиторных занятий, а также для самостоятельной работы по изучению дисциплины.

Успешное освоение курса предполагает активное, творческое участие студента путем планомерной, повседневной работы.

Методические рекомендации по подготовке рефератов

Подготовка рефератов направлена на развитие и закрепление у студентов навыков самостоятельного глубокого, творческого и всестороннего анализа научной, методической и другой литературы по актуальным проблемам дисциплины; на выработку навыков и умений грамотно и убедительно излагать материал, четко формулировать теоретические обобщения, выводы и практические рекомендации.

Рефераты должны отвечать высоким квалификационным требованиям в отношении научности содержания и оформления.

Темы рефератов, как правило, посвящены рассмотрению одной проблемы. Объем реферата может быть от 12 до 15 страниц машинописного текста, отпечатанного через 1,5 интервала, а на компьютере через 1 интервал (список литературы и приложения в объем не входят).

Текстовая часть работы состоит из введения, основной части и заключения.

Во введении студент кратко обосновывает актуальность избранной темы реферата, раскрывает конкретные цели и задачи, которые он собирается решить в ходе своего небольшого исследования.

В основной части подробно раскрывается содержание вопроса (вопросов) темы.

В заключении кратко должны быть сформулированы полученные результаты исследования и даны выводы. Кроме того, заключение может включать предложения автора, в том числе и по дальнейшему изучению заинтересовавшей его проблемы.

В список литературы (источников и литературы) студент включает только те документы, которые он использовал при написании реферата.

В приложении (приложения) к реферату могут выноситься таблицы, графики, схемы и другие вспомогательные материалы, на которые имеются ссылки в тексте реферата.

Реферат должен быть выполнен за один месяц до начала экзаменационной сессии. Студенты, не представившие в установленный срок реферат, либо получившие оценку «неудовлетворительно», к сдаче экзамена не допускаются.

Методические рекомендации по выполнению контрольных работ

Контрольная работа выполняется по вариантам. На бланке указывается факультет, курс, группа, ФИО студента. Вопросы строятся на основе тестовых и ситуативных заданий. В тестовых заданиях, выбирается правильный(ые) ответ(ы). При решении ситуативных заданий выбирается правильная последовательность действий в рассматриваемой ситуации. Проверка контрольной работы позволяет выявить и исправить допущенные студентами ошибки, указать, какие вопросы дисциплины ими недостаточно усвоены и требуют доработки. Студент должен внимательно ознакомиться с письменными замечаниями преподавателя и приступить к их исправлению, для чего еще раз повторить соответствующий материал.

Методические рекомендации по подготовке к зачету (экзамену).

Студенты сдают зачеты (экзамены) в конце теоретического обучения. К зачету (экзамену) допускается студент, выполнивший в полном объеме задания, предусмотренные в рабочей программе. В случае пропуска каких-либо видов учебных занятий по уважительным или неуважительным причинам студент самостоятельно выполняет и сдает на проверку в письменном виде общие или индивидуальные задания, определяемые преподавателем. Зачет (экзамен) по теоретическому курсу проходит в устной или письменной форме (определяется преподавателем) на основе перечня вопросов, которые отражают содержание действующей рабочей программы учебной дисциплины.

Студентам рекомендуется:

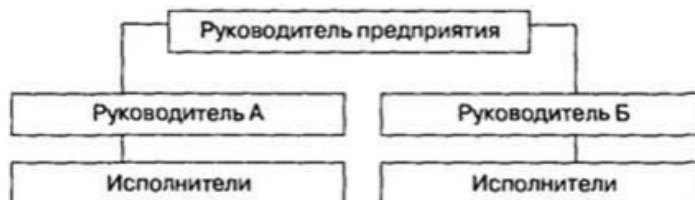
- готовиться к зачету (экзамену) в группе (два-три человека);
- внимательно прочитать вопросы к зачету (экзамену);
- составить план ответа на каждый вопрос, выделив ключевые моменты материала; изучив несколько вопросов, обсудить их с однокурсниками.
- Ответ должен быть аргументированным.

Результаты сдачи зачетов оцениваются отметкой «зачтено» или «незачтено».

Результаты сдачи экзаменов оцениваются отметкой «отлично», «хорошо», «удовлетворительно» или «неудовлетворительно».

Блок «ПМ.02 Организация и контроль работы структурного подразделения по монтажу, регулировке, настройке, техническому обслуживанию и ремонту биотехнических и медицинских аппаратов и систем»
(ПК 2.2)

1. Какая структура управления изображена на рисунке



Ответ: линейная

2. Совокупность всех действий людей и орудий труда, осуществляемых на предприятии для изготовления конкретных видов продукции, называется

Ответ: производственный процесс

3. Задача службы предприятия - обеспечение постоянной работоспособности оборудования и его модернизация, изготовление запасных частей, необходимых для ремонта, повышение культуры эксплуатации действующего оборудования, повышение качества ремонта и снижение затрат на его выполнение. О какой службе идет речь?

Ответ: ремонтной

4. Комплекс планируемых организационно-технических мероприятий по уходу, надзору, обслуживанию и ремонту оборудования

Ответ: планово-предупредительный ремонт

5. Повседневный уход и надзор за оборудованием, проведение регулировок и ремонтных работ в период его эксплуатации без нарушения процесса производства. Оно выполняется во время перерывов в работе оборудования (в нерабочие смены, на стыке смен и т.д.) дежурным персоналом ремонтной службы цеха

Ответ: межремонтное обслуживание

6. Полная разборка оборудования и узлов, детальный осмотр, промывка, протирка, замена и восстановление деталей, проверка на технологическую точность обработки, восстановление мощности, производительности по стандартам и ТУ.

Ответ: капитальный ремонт

7. Совокупность наиболее характерных и устойчивых методов решения задач, используемых руководителем, манера его поведения по отношению к подчиненным.
Ответ: стиль управления
8. Время с момента поступления сырья и материалов на предприятие до момента реализации готовой продукции – это
Ответ: рабочий период
9. Время выполнения операций по производству изделий составляет: $t_1 = 6$, $t_2 = 3$, $t_3 = 4$ минуты, количество изделий – 8. Производственный цикл равен:
Ответ: 104 минуты
10. Производственный процесс, выполняемый машинами под наблюдением рабочего, называется
Ответ: автоматизированный
11. Время от начала производственного процесса до выхода готовой продукции, называется
Ответ: производственный цикл
12. Регистрация затрат рабочего времени на выполнение операции или ее отдельных элементов – это
Ответ: хронометраж
13. Зона трудовых действий работника, оснащенная для выполнения операций производственного процесса или управленческой функции?
Ответ: рабочее место
14. Максимально возможный годовой выпуск продукции в номенклатуре и ассортименте при условии наиболее полного использования оборудования и производственных площадей, применения прогрессивной технологии и организации производства – это
Ответ: производственная мощность
15. Приспособляемость производственной системы к изменяющимся условиям внешней среды – это
Ответ: гибкость
16. Изготовление однотипной продукции в больших объемах в течение длительного времени, называют
Ответ: серийным или массовым производством
17. Особый вид трудовой деятельности, требующий определенных теоретических знаний и практических навыков – это:

Ответ: профессия

18. Работники, осуществляющие подготовку и оформление документации, учет и контроль, хозяйственное обслуживание и делопроизводство – это:

Ответ: служащие

19. Как называется система оплаты труда, при которой заработная плата определяется исходя из количества баллов, заработанных отдельным работником?

Ответ: бестарифная

20. Горизонтальные связи в структуре управления носят характер согласования и являются, как правило

Ответ: одноуровневыми

21. Что необходимо для существования рыночной экономики?

- a) отсутствие частной собственности на средства производства
- b) запрет конкуренции
- c) свобода выбора производителей в принятии решений+
- d) все вышеперечисленное

22. Если величина предложения превышает величину спроса, сложившаяся ситуация называется:

- a) избыток товаров
- b) дефицит товаров
- c) перепроизводство
- d) нет правильного ответа

23. По поведению потребителей различают товары:

- a) повседневного спроса, предварительного выбора, особого спроса
- b) потребительские, промышленного назначения
- c) краткосрочного и длительного использования
- d) услуги, постоянного спроса, импульсивного приобретения.

24. Когда на товар вводится новый налог, ...:

- a) спрос на него увеличивается
- b) величина спроса на этот товар уменьшается
- c) величина предложения уменьшается

d) предложение данного товара уменьшается

25. Последовательность этапов жизненного цикла товара:

- a) рост, спад, зрелость, элиминация
- b) рост, внедрение на рынок, зрелость, спад
- c) внедрение на рынок, рост, зрелость, спад
- d) внедрение на рынок, зрелость, спад, рост.

26. Для какой экономики характерна такая ситуация: цены на товары указывают, где больше спрос, туда и устремляются ресурсы производства?

- a) традиционной
- b) командной
- c) кризисной
- d) рыночной

27. На спрос не влияют:

- a) цены на ресурсы
- b) цены на товары дополнители
- c) потребительские ожидания
- d) число потребителей на рынке

28. Крупные предприятия поглощают мелкие в различных сферах производства. В этом проявляется процесс:

- a) приватизации
- b) национализации
- c) монополизации
- d) стандартизации

29. Цены на товары в условиях рынка:

- a) определяются спросом и предложением
- b) устанавливаются государством
- c) определяются центральным банком
- d) устанавливаются крупными производителями

30. В случае, когда спрос выше предложения, цена на товар:

- a) не изменится
- b) вырастет**
- c) упадет
- d) будет колебаться.

31. Рынок – это:

- a) место продажи товаров
- b) место производства товаров
- c) система экономических отношений по поводу купли-продажи товаров**
- d) конкурентная борьба между производителями.

32. Что реализуется и приобретается на фондовой бирже?

- a) недвижимость
- b) машины и оборудования
- c) сырье и материалы
- d) ценные бумаги**

33. К чему приводит конкуренция производителей и продавцов?

- a) повышению цен
- b) улучшению качества обслуживания**
- c) увеличению числа производителей на рынке
- d) росту затрат производителей на изготовление товара

34. Закончите формулировку: равновесная цена...:

- a) возникает в условиях конкуренции**
- b) устанавливается государством
- c) устраивает только покупателей
- d) устраивает только продавцов

35. Дайте определение понятия «Монополия»:

- a) существование нескольких крупных производителей, делящих рынок определенной продукции
- b) наличие единственного производителя на рынке**

- c) присутствие на рынке множества производителей, выпускающих однотипную продукцию

36. На каком этапе жизненного цикла товара спрос на него и прибыль от реализации стремительно растут?

- a) **рост**
- b) внедрение товара на рынок
- c) спад
- d) зрелость

37. На предложение не влияют:

- a) уровень налогообложения
- b) дотации
- c) цены на ресурсы
- d) **уровень доходов населения**

38. Если величина спроса превышает величину предложения, сложившаяся ситуация называется:

- a) избыток товаров
- b) **дефицит товаров**
- c) перепроизводство
- d) нет правильного ответа

39. По назначению различают товары:

- a) повседневного спроса, предварительного выбора, особого спроса
- b) **потребительские, промышленные**
- c) краткосрочного и длительного использования
- d) услуги, постоянного спроса, импульсивного приобретения.

40. За унитарным предприятием закрепляется имущество:

- a) на правах долгосрочной аренды
- b) на правах собственности
- c) **на правах оперативного управления либо хозяйственного ведения**

41. Присущ ли риск предпринимательству?

- a) **да, риск – это неотъемлемая составляющая предпринимательства**
- b) да, но лишь в условиях кризисов и инфляции

с) нет

42. Целью предпринимательства является:

- а) удовлетворение потребностей населения в товарах и услугах
- б) пополнение бюджета государства налоговыми поступлениями
- с) **систематическое получение прибыли**

43. Ключевые слова, определяющие понятие «предпринимательство»:

- а) риск, прибыль, потребности, конкуренция
- б) **риск, прибыль, инициатива, инновации**
- с) конкуренция, прибыль, налоги

44. Важнейшими чертами предпринимательства являются:

- а) **риск и неопределенность, самостоятельность и свобода деятельности, опора на инновации**
- б) постоянный поиск новых идей, риск, экономическая зависимость от макроэкономической ситуации в стране
- с) самостоятельность, оглядка на конкурентов, опора на инновации

45. К предпринимательству не относится деятельность:

- а) торговля продуктами питания
- б) организация регулярных пассажирских перевозок
- с) **эмиссия ценных бумаг и торговля ими**

46. Субъектами предпринимательства могут быть:

- а) физические лица
- б) **физические и юридические лица**
- с) юридические лица

47. Предпосылки, предопределяющие становление предпринимательства в России:

- а) **политические, экономические, юридические, психологические**
- б) политические, экономические, социальные
- с) политические, экономические, юридические, культурные

48. Какие бывают формы предпринимательства?

- а) частное, общее, государственное
- б) **индивидуальное, партнерское, корпоративное**
- с) индивидуальное, совместное

49. Предпринимательство выполняет следующие функции:

- а) социально-экономическую, направляющую, распределительную, организаторскую
- б) экономическую, политическую, правовую, социально-культурную

- с) общеэкономическую, политическую, ресурсную, организаторскую, социальную, творческую

50. Основой государственного предпринимательства являются:

- а) унитарные муниципальные предприятия
- б) стратегически важные предприятия и учреждения
- с) банковские структуры

51. Основу акционерного предпринимательства составляет:

- а) четкое разграничение ответственности между акционерами
- б) обязательное вхождение в состав акционерного общества доли государственной собственности
- с) акционерная собственность на средства производства

52. Что лежит в основе любого предпринимательства?

- а) четкая направленность на получение финансового результата
- б) желание максимально удовлетворить потребности общества в товарах и услугах
- с) желание занять максимально перспективную нишу на рынке

53. Коллективное предпринимательство осуществляется группой граждан на основе:

- а) четкого разделения ответственности в зависимости от доли участия в предприятии
- б) личных интересов каждого из них
- с) равноценного участия в деятельности предприятия

54. Производственное предпринимательство - вид бизнеса, основу которого составляет:

- а) материальное производство
- б) материальное производство и оказание услуг
- с) материальное, интеллектуальное и духовное производство

55. Экономической основой индивидуального предпринимательства является ... собственность.

- а) частная
- б) общественная
- с) государственная

56. Экономической основой государственного предпринимательства является ... собственность.

- а) частная
- б) коллективная
- с) муниципальная

57. Финансовое предпринимательство - вид бизнеса, основу которого составляют:

- a) ценные бумаги
- b) деньги, в том числе иностранная валюта, ценные бумаги**
- c) движимое имущество

58. Семейное предпринимательство может осуществляться на основе:

- a) совместного владения крестьянским (фермерским) хозяйством и/или приватизированным жильем**
- b) юридически подтвержденных родственных связей
- c) долевого владения производительными силами

59. Предпринимательство на основе частичной занятости предполагает:

- a) вынужденное занятие иными видами деятельности, приносящими доход
- b) одновременную реализацию нескольких коммерческих проектов
- c) совмещение или чередование занятия предпринимательством с другими видами производственной и непроизводственной трудовой деятельности**

60. Экономист И. Шумпетер выделял следующие побудительные мотивы деятельности предпринимателя:

- a) постоянное желание рисковать, потребность во влиянии
- b) стремление к успеху, внедрение инноваций**
- c) удовлетворение от самостоятельного ведения дел, постоянное желание рисковать

61. Укажите вид предпринимательства, который предусматривает постоянные торговообменные операции по купле-продаже товаров:

- a) коммерческое**
- b) финансовое
- c) производственное

62. Предпринимателю необходимы навыки:

- a) экономические, производственные, концептуальные
- b) экономические, коммуникативные, технологические**
- c) коммуникативные, экономические

63. Что является источниками формирования предпринимательской идеи?

- a) конкуренция, инновации, товарный рынок
- b) экономическая нестабильность, товарный рынок, конкуренция
- c) конкуренция, географические и структурные «разрывы», достижения НТП**

64. В какой форме регистрируют индивидуальное предпринимательство?

- a) юридическое лицо
- b) физическое лицо**

- c) совместная деятельность
- 65. Финансовыми ресурсами производства являются:**
- a) здания и оборудование
 - b) трудоспособное население
 - c) деньги
- 66. Кого относят к юридическим лицам?**
- a) фирмы, предприятия, организации
 - b) работников
 - c) безработных
- 67. Укажите форму ответственности для индивидуальных предпринимателей.**
- a) субсидиарная ответственность принадлежащим ему имуществом
 - b) полная ответственность принадлежащим ему имуществом
 - c) ответственность в виде штрафов и административных взысканий
- 68. Соглашение между предпринимателями одной отрасли о ценах, разделе рынков сбыта и доли в общем рынке – это:**
- a) корпорация
 - b) картель
 - c) коммандитное товарищество
- 69. Согласно определению Д. Макклелланда, предприниматель – это:**
- a) энергичный человек, который действует в условиях умеренного риска
 - b) ключевая фигура бизнеса
 - c) человек, получающий прибыль благодаря имеющимся у него организаторским способностям
- 70. Что из перечисленного нельзя отнести к стимулам для начала собственного дела?**
- a) стремление к личной независимости
 - b) продолжение традиций семьи
 - c) накопленные личные сбережения
- 71. Сколько участников может состоять в открытом акционерном обществе?**
- a) не менее 2
 - b) не менее 10
 - c) любое количество
- 72. Полное товарищество могут организовать:**
- a) индивидуальные предприниматели и коммерческие организации
 - b) индивидуальные предприниматели и некоммерческие организации

с) юридические лица

73. Участники закрытого акционерного общества – это:

- a) экзекуторы
- b) товарищи
- c) акционеры

74. В каком случае невозможен отказ от регистрации предприятия?

- a) доказанная экономическая нецелесообразность производства данного продукта
- b) несоответствие учредительных документов требованиям законодательства
- c) нарушен установленный законом порядок создания предприятия

75. Как называется разница между ожидаемой (прогнозной) денежной выручкой фирмы и ее реальной величиной?

- a) валоризация
- b) предпринимательский доход
- c) обеспечение

76. Какое из перечисленных направлений не является формой государственной поддержки и регулирования предпринимательской деятельности?

- a) совершенствование системы финансовой поддержки малого предпринимательства
- b) формирование нормативно-правовой базы поддержки и развития предпринимательства
- c) формирование государственной программы производства экологически чистых продуктов

77. Кто автор слов «Доход предпринимателя – это плата за риск?»

- a) Р. Кантильон
- b) А. Каминка
- c) И. Шумпетер

78. Укажите минимальное количество учредителей общества с ограниченной ответственностью:

- a) 1
- b) 2
- c) 10

79. Что понимается под словом «Трудовые ресурсы» предприятия?

- a) запас трудовых возможностей у людей
- b) всех желающих участвовать в трудовом процессе
- c) работающих в основных цехах

d) рабочих сдельщиков

80. Промыленно-производственный персонал предприятия объединяет

- a) весь персонал, работающий на промышленном предприятии
- b) весь персонал, связанный с промышленным производством**
- c) весь персонал, основных и вспомогательных цехов предприятия
- d) всех учеников и пожарно-сторожевую охрану

81. К специалистам относятся

- a) главный механик
- b) агент
- c) кассир
- d) инженер-механик**

82. Трудоемкость определяет

- a) затраты труда на производство продукции
- b) затраты рабочего времени на производство единицы продукции**
- c) количество продукции высшего качества
- d) затраты рабочего времени на вспомогательные работы

83. Показатели, характеризующие эффективность использования трудовых ресурсов предприятия

- a) выработка продукции**
- b) валовая продукция**
- c) фонд ресурсов труда

84. Явочная численность работающих учитывает

- a) весь штат работающих числящихся на предприятии
- b) штат работающих занятых в основном производственном процессе
- c) штат работающих ежедневно выходящих на работу в данные сутки**
- d) работающих основных цехов

85. Списочная численность работающих учитывает

- a) весь штат работающих числящихся на предприятии**
- b) штат работающих занятых в основном производственном процессе

- c) штат работающих ежедневно выходящих на работу в данные сутки
- d) работающих подсобных и побочных производств

86. Коэффициент списочного состава определяется

- a) отношением явочной численности к списочной
- b) отношением календарного фонда рабочего времени к номинальному
- c) отношением списочной численности к явочной
- d) отношением номинального фонда рабочего времени к календарному
- e) отношением числа дней работы работника к числу дней работы предприятия

87. Показатели эффективности использования трудовых ресурсов

- a) оборачиваемость, коэффициент списочного состава
- b) выработка, трудоемкость
- c) коэффициент списочного состава, коэффициент сменности
- d) штатный коэффициент

88. От чего в большей степени зависит производительность труда – на рабочем месте

- a) от организации рабочего процесса, квалификации персонала, технической оснащенности производства
- b) от величины заработной платы, престижности работы, количества работников
- c) от наличия заказов, спроса и цен на продукцию, объема сбыта
- d) от медицинского обслуживания и оздоровительных мероприятий

89. Повременная оплата труда применяется в случаях

- a) если рабочий не может оказывать непосредственного влияния на увеличение выпуска продукции
- b) если отсутствуют количественные показатели выработки
- c) если рабочий отказывается от применения сдельной оплаты труда

90. Сдельная форма оплаты труда стимулирует

- a) качественные показатели работы
- b) количественные показатели работы
- c) сокращение ручного труда
- d) творческий подход к труду

91. Оплата за неотработанное время включает в себя оплату:

- a) единовременных премий
- b) вознаграждения за выслугу лет
- c) ежегодных и дополнительных отпусков
- d) компенсационных выплат, связанных с режимом работы

92. Это выраженный в денежной форме размер оплаты труда, за выполненные работы в зависимости от ее сложности или квалификации рабочего за единицу времени:

- a) заработная плата
- b) тарифный разряд
- c) тарифная ставка
- d) тарифная сетка

93. К какому виду оплаты относится оплата труда рабочих в ночное время:

- a) дополнительной оплате
- b) основной оплате
- c) сдельной
- d) повременной

94. К какому виду оплаты относится оплата выполнения государственных и общественных обязанностей:

дополнительной оплате

- a) основной оплате
- b) сдельной
- c) повременной
- d) бестарифной

95. Укажите систему сдельной формы оплаты труда, при которой расценка устанавливается на весь объем работ с выполнением его в определенные сроки.

- a) повременная
- b) сдельная прогрессивная
- c) сдельная косвенная
- d) аккордная

96. Укажите фактор, не влияющий на рост производительности труда:

- a) повышение коэффициента сменности
- b) ликвидация простоев
- c) укрепление трудовой дисциплины
- d) улучшение охраны труда
- e) снижение подоходного налог

97. Укажите единицу измерения трудовых показателей производительности труда:

- a) нормо-час/единицу продукции
- b) штук/час
- c) тонн/час
- d) руб./час
- e) руб./смену

98. Показатель текучести кадров учитывает:

- a) необходимый оборот рабочей силы
- b) излишний оборот по увольнению
- c) увольнение по организованным каналам
- d) увольнение в связи с оптимизацией организационной структуры предприятия

99. Достоинствами натуральных показателей производительности труда являются:

- a) простота, наглядность и точность расчета
- b) быстрота расчета
- c) необходимость использования для расчета прибыли

100. Укажите систему оплаты труда, при которой заработная плата начисляется по тарифной ставке за фактически отработанное время.

- a) повременная
- b) сдельная прогрессивная
- c) сдельная косвенная
- d) аккордная