

На правах рукописи

Литвинова Жанна Борисовна

**МОДЕЛИРОВАНИЕ ОБРАЗОВАТЕЛЬНОЙ СРЕДЫ
ЧАСТНОЙ ШКОЛЫ НА ОСНОВЕ ЛИЧНОСТНО-
ЦЕНТРИРОВАННОГО ПОДХОДА**

Специальность 13.00.01 –
общая педагогика, история педагогики и образования

Автореферат
диссертации на соискание учёной степени
кандидата педагогических наук

Улан-Удэ
2016

Работа выполнена на кафедре педагогики
ФГБОУ ВО «Бурятский государственный университет»

- Научный руководитель: доктор педагогических наук, доцент
кафедры алгебры, геометрии и методики
преподавания математики ФГБОУ ВО
«Бурятский государственный университет»
Цыренова Валентина Бабасановна
- Официальные оппоненты: доктор педагогических наук, профессор
кафедры профессионального образования и
педагогического управления ФГБОУ ВО
«Забайкальский государственный
университет»
Дугарова Дулма Цырендашиевна
- кандидат педагогических наук, старший
преподаватель кафедры развития
образовательных систем ГАУ ДПО
«Бурятский республиканский институт
образовательной политики»
Ошорова Наталья Баторовна
- Ведущая организация: ФГБОУ ВО «Братский государственный
университет»

Защита состоится «15» декабря 2016 года в 9.00 на заседании
диссертационного совета Д212.022.02 при ФГБОУ ВО «Бурятский
государственный университет» по адресу: 670000, г. Улан-Удэ, ул. Смолина,
24а.

С диссертацией можно ознакомиться в библиотеке и на сайте ФГБОУ
ВО «Бурятский государственный университет» по адресу: <http://www.bsu.ru>

Автореферат разослан «14» ноября 2016 года

Ученый секретарь
диссертационного совета
кандидат педагогических наук

Базарова А.Н.

ОБЩАЯ ХАРАКТЕРИСТИКА ИССЛЕДОВАНИЯ

Актуальность исследования. Вхождение России в мировое пространство сделало наше общество более открытым, существенно изменив требования с его стороны к нашим гражданам, так называемые «вызовы» современного общества. Для успешной профессиональной и общественной деятельности современному молодому человеку необходимо обладать определёнными качествами: с одной стороны он должен быть самостоятельным, инициативным, мобильным, а с другой стороны, толерантным, ориентироваться на базовые гуманистические ценности, такие как: истина, красота, добро, справедливость, семья, традиция.

Появление запросов определенных групп населения на создание образовательных учреждений, удовлетворяющих их интересам и потребностям; отсутствие условий и механизмов внедрения наиболее перспективных образовательных моделей в педагогическую практику; блокирование взаимодействия российского образования с зарубежными педагогическими системами, способствовало возрождению системы частных образовательных учреждений после более чем семидесятилетнего перерыва.

Система частных образовательных учреждений, по периодизации С.В. Васильевой, пройдя в своём историческом развитии «стихийно-самостоятельный», официально-признанный и социально-контролируемый, официально запрещённый этапы, с 1988 вступила на либерально-демократический этап своего развития, в котором и находится по настоящее время.

Автор «Концепции развития негосударственного образования в России» В.В.Рубцов отмечает, что в ряде частных школ, находящихся на стадии осознания и обоснования, заявленных целей образования, обнаруживается необоснованный разброс в содержании образования и формах работы, а качество образовательного процесса остается на низком уровне.

Возникновение частных школ в конце 1980-х, по мнению Е.В. Устиновой, следует рассматривать в качестве одного из направлений обновления всей российской образовательной системы, поиска новых образовательных моделей и становления совершенно новой образовательной парадигмы.

В контексте данных идей «лично-центрированный подход» («person-centered-approach») основоположником которого является известный американский психотерапевт Карл Рэнсом Роджерс, не занявший достойного места в российской государственной системе образования, может выступить в качестве альтернативы традиционному подходу.

С.Л.Братченко подчеркивает, что лично-центрированный подход «во-первых, это одна из самых фундаментальных, развернутых и красивых концепций; во-вторых, в ней особое внимание уделено развитию ребенка и педагогическим проблемам; в-третьих, теория Роджерса основывается на огромном практическом опыте и проверена в многочисленных эмпирических исследованиях».

Исследованию проблем частных образовательных учреждений в контексте его исторического развития, изучения и оценки накопленного опыта посвящены исследования С.В.Васильевой, Б.С.Гершунского, В.В.Грачева, Е.А.Князева, А.И.Ковалевой, Н.В.Литаровой, В.А.Лукова, С.Ю.Майдановой, Е.Ю.Ожеговой, Е.В.Романенко, С.В.Сергеевой, В.А.Солоницына, Е.В.Устиновой и др; сравнительный анализ отечественного и зарубежного опыта частных образовательных учреждений проведен в работах С.В.Кодрле, В.М.Никандровой и др.; тенденции развития и условия деятельности частных образовательных учреждений отражены в работах И.П.Албутовой, О.В.Гонтаревой, О.А.Кармаевой, Е.С.Купреевой, И.А.Растопшиной, В.В.Рубцова, Л.П.Фоминой, О.В. Фролова, С.П. Хаткевич и др.

Актуальность исследования образовательной среды современной частной школы обусловлена происходящими в жизни общества социально-экономическими изменениями и педагогической практикой. Анализ исследований посвящённых проблемам частных школ позволил выявить, что большинство представленных работ носят теоретический характер и на настоящем этапе современный опыт моделирования образовательной среды частной школы остается малоизученным. Также данный анализ позволил заключить, что особенности моделирования образовательной среды современной российской частной школы на основе личностно-центрированного подхода на данный момент не было предметом специального научного исследования.

Анализ научной философской, психолого-педагогической литературы и образовательной практики позволил выявить **противоречия** между:

- достижениями современной педагогической науки, разрабатывающей теорию личностно-центрированного подхода и реальной образовательной практикой, ориентированной на традиционный подход;
- объективной потребностью учащихся в образовании, основанном на гуманистических ценностях и отсутствием модели образовательной среды частной школы на основе личностно-центрированного подхода.

Обозначенные противоречия определили проблему исследования.

Проблема исследования состоит в разрешении противоречия между возможностями личностно-центрированного подхода как средства самоактуализации личности учащегося, развития его коммуникативных и организаторских способностей и недостаточной практикой моделирования образовательной среды современной частной школы на его основе.

Актуальность и недостаточная изученность проблемы определили выбор темы исследования: **Моделирование образовательной среды частной школы на основе личностно-центрированного подхода.**

Цель исследования заключается в теоретической разработке модели образовательной среды частной школы на основе личностно-центрированного подхода и экспериментальной проверке ее эффективности.

Объектом исследования является образовательная среда современной российской частной школы.

Предмет исследования: особенности моделирования образовательной среды современной российской частной школы на основе личностно-центрированного подхода.

Гипотеза исследования: образовательная среда частной школы обеспечит успешное личностное развитие учащихся (самоактуализация, позитивная «Я»-концепция, адекватная самооценка, коммуникативные и организаторские способности), если ее моделирование будет проводиться на основе личностно-центрированного подхода, с учетом:

- педагогических принципов (гуманизации, демократизации, природосообразности, культуросообразности, сознательности и активности, единства и взаимосвязи теории и практики, единства группового и индивидуального, единства развивающего и воспитывающего, прочности, продуктивности и надежности);

- педагогических условий (обеспечение авторизованности и субъектности образования; обеспечение аутентичности личностного взаимодействия педагога и учащегося; осуществление педагогической поддержки и фасилитации учения).

Цель и гипотеза исследования определили следующие **задачи исследования:**

- выявить* исторические и теоретико-методологические аспекты становления концепции личностно-центрированного подхода в философской и психолого-педагогической науке;

- рассмотреть* противоречия в трактовке и понимании личностно-центрированного подхода в научно-педагогической литературе;

- обосновать* особенности моделирования образовательной среды частной школы на основе личностно-центрированного подхода;

- уточнить* педагогические принципы и *выделить* педагогические условия моделирования образовательной среды частной школы на основе личностно-центрированного подхода;

- теоретически *разработать* и практически *реализовать* модель образовательной среды частной школы на основе личностно-центрированного подхода.

Теоретико-методологической основой исследования являются: исторический аспект проблемы гуманизации образования (М.Ф.Квинтилиан, М.Монтень, Ф.Рабле, Э.Роттердамский, Ж.Ж.Руссо, В. Фельтре); положения зарубежной гуманистической педагогики и психологии о самоактуализации человека (К.Гольдштейн, А.Х.Маслоу, К.Р.Роджерс, И.Г.Фихте) и становлении «Я-концепции» (У.Джеймс); педагогические концепции отечественных и зарубежных педагогов-гуманистов (Ш.А.Амонашвили, К.Н.Вентцель, Я.А.Корчак, П.Ф.Лесгафт, М.Монтессори, В.А.Сухомлинский, Л.Н.Толстой, К.Д.Ушинский); концепции о свободе, индирективности и диалогичности в обучении (В.С.Библер, П.П. Блонский, С.И.Гессен, В.Э.Франкл, М.Хайдеггер); концепции личностно-ориентированного обучения и образования (Н.А.Алексеев, Е.В.Бондаревская, Г.А.Кульневич, В.В.Сериков, Л.М.Слободчиков, Г.А.Цукерман

И.С.Якиманская); концепции личностно-центрированного обучения и образования (Э.Н.Гусинский, О.Л.Подлиняев, А.Б.Орлов); концепция моделирования и проектирования образовательной среды (В.В.Рубцов, В.И.Слободчиков, В.А.Ясвин); концепции управления качеством образования (Ю.А.Конаржевский, А.Н.Майоров); концепция обучения и взаимодействия в малой группе (Г.М.Андреева, М.Д.Виноградов, Я.Л.Коломинский, Б.Д.Парыгин); концепции педагогической поддержки и сопровождения личности учащихся (О.С.Газман, Н.Б.Крылова, С.И.Попова, С.В.Сильченкова) и др.

В соответствии с темой, целью, гипотезой и задачами данного исследования были определены **методы исследования**: теоретические: анализ и синтез, абстрагирование, моделирование, систематизация, классификация, сравнение; эмпирические: диагностические (анкетирование, тестирование, собеседование, экспертная оценка); обсервационные (наблюдение - прямое и косвенное, длительное и кратковременное); экспериментальные (констатирующий, формирующий эксперименты); статистические: измерение полученных данных (сбор статистического материала, выявление ведущих тенденций); обработка результатов эксперимента (количественная и качественная).

База исследования. Исследование проводилось с 2010 – 2016 гг. на базе Образовательного холдинга «Сибирской академии права, экономики и управления», включающего Негосударственное общеобразовательное учреждение «Лицей «Сибирской академии права, экономики и управления» (НОУ «Лицей «САПЭУ»), Негосударственное общеобразовательное учреждение «Основная общеобразовательная школа с полным дневным пребыванием «Академия будущего» (НОУ «ООШ «Академия будущего»), Негосударственное общеобразовательное учреждение высшего профессионального образования «Сибирская академия права, экономики и управления» (НОУ ВПО «Сибирская академия права, экономики и управления»). Общее количество человек принявших участие на всех этапах экспериментальной работы составило 234 человека.

Организация исследования. Работа над диссертационным исследованием осуществлялась в 3 этапа. На первом этапе (2010–2012гг.) *поисковом* – нами изучались, рассматриваемые в научной философской, педагогической, психологической, методической и учебной литературе проблемы, противоречия, причины, препятствующие эффективной реализации личностно-центрированного подхода в образовании. Второй этап (2012–2014гг.) – *экспериментальный*, включал определение научного аппарата исследования, подготовку и проведение педагогического эксперимента: теоретическую разработку и практическую реализацию модели образовательной среды частной школы на основе личностно-центрированного подхода. Третий этап (2014 – 2016гг.) – *обобщающий*, включал анализ и обобщение результатов, формулировку основных выводов исследования.

Научная новизна работы заключается в следующем:

-*уточнены* сущность понятий «частная школа», «образовательная среда частной школы», «эффективная образовательная среда частной школы», определено их содержание и приведены качественные характеристики;

-*выявлены* педагогические условия эффективной реализации теоретических идей личностно-центрированного подхода в образовательной среде частной школы, обеспечивающие авторизованность и субъектность образования, аутентичное личностное взаимодействие педагога и учащегося, педагогическую поддержку и фасилитацию учения.

-*разработана* теоретически и опытно проверена модель образовательной среды частной школы на основе личностно-центрированного подхода, учитывающая актуальное состояние образовательной среды современной российской частной школы (ее сильные и слабые стороны, возможности, риски и ограничения).

Теоретическая значимость исследования состоит в том, что:

- *приведена* современная интерпретация педагогических принципов (гуманизации, демократизации, природосообразности, культуросообразности, сознательности и активности, единства и взаимосвязи теории и практики, единства группового и индивидуального, единства развивающего и воспитывающего, прочности, продуктивности и надежности) в контексте идей личностно-центрированного подхода и рассмотрена их реализация в образовательной среде частной школы;

- *выявлены* характеристики образовательной среды современной российской частной школы, такие как, «творческий» тип ее образовательной среды, стимулирующей активность учащегося и предполагающую небольшую степень зависимости; педагоги, принявшие ценности личностно-центрированного подхода (эмпатия, безусловное принятие, аутентичность); небольшой детский коллектив, обладающий чертами «малой группы», позволяющие смоделировать образовательную среду современной частной школы на основе личностно-центрированного подхода.

Результаты исследования обогащают теоретический фонд современного знания в аспекте моделирования образовательной среды частной школы на основе личностно-центрированного подхода.

Практическая значимость исследования заключается в том, что авторская *модель образовательной среды частной школы на основе личностно-центрированного подхода позволила* основные теоретические идеи личностно-центрированного подхода, осуществить в образовательной среде частной школы (НОУ «Лицей «САПЭУ»). *Моделирование образовательной среды частной школы на основе личностно-центрированного подхода с помощью реализации педагогических условий, включающих обеспечение авторизованности и субъектности образования; обеспечение аутентичности личностного взаимодействия педагога и учащегося; осуществление педагогической поддержки и сопровождения личности учащихся, фасилитации учения позволило* повысить уровень самоактуализации личности, способствовало становлению позитивной «Я» - концепции и устойчивой адекватной самооценки, позволило развить

коммуникативные и организаторские способности учащегося НОУ «Лицей «САПЭУ».

Достоверность и обоснованность результатов исследования обеспечена методологической обоснованностью исходных теоретических положений; адекватностью применяемых методов его цели, предмету и задачам; экспериментальной проверкой теоретических положений; успешной апробацией разработанной модели, способствующей развитию современной частной школы; воспроизводимостью результатов исследования в педагогической практике, подтверждающей положения гипотезы; востребованностью научно-методических разработок в частных образовательных учреждениях.

Апробация и внедрение результатов исследования осуществлялась на базе Образовательного холдинга «Сибирской академии права, экономики и управления». Исследование осуществлялось в ходе непосредственной работы автора в качестве преподавателя Государственного бюджетного профессионального образовательного учреждения Краснодарского края «Новороссийского педагогического колледжа» (г. Новороссийск, Краснодарский край), преподавателя Негосударственного общеобразовательного учреждения «Лицей «Сибирской академии права, экономики и управления» (г. Иркутск, Иркутская область), учителя Муниципального бюджетного общеобразовательного учреждения города Иркутска средней общеобразовательной школы № 9 (г. Иркутск, Иркутская область), преподавателя Негосударственного общеобразовательного учреждения высшего профессионального образования «Сибирской академии права, экономики и управления» (г. Иркутск, Иркутская область).

Личное участие автора исследования состоит в теоретическом осмыслении возможностей личностно-центрированного подхода в повышении эффективности образовательной среды современной частной школы; в оценке ее возможностей в реализации основных концептуальных идей названного подхода; разработке модели образовательной среды частной школы на основе личностно-центрированного подхода; проведении экспериментальной работы по реализации модели образовательной среды частной школы на основе личностно-центрированного подхода в образовательной среде НОУ «Лицей «САПЭУ» и определении ее результативности.

Представленные в работе результаты исследования нашли отражение в первой главе «Потенциал частного образования в реализации личностно-центрированного подхода» *монографии* «Образование XXI века: актуальные проблемы и перспективы развития» (Ставрополь, 2016), *в методическом пособии* «Проектирование образовательной среды на основе личностно-центрированного подхода», в докладах и выступлениях автора на международных и региональных *научно-практических конференциях* «Актуальные проблемы права, экономики и управления» (Иркутск, 2012, 2013, 2016), «Информационно-коммуникативные технологии в педагогической деятельности» (Иркутск, 2013), «Современное общество,

образование и наука» (Тамбов, 2015), «Социокультурное пространство России и зарубежья: общество, образование, язык» (Екатеринбург, 2015), «Воспитание молодежи через призму культурных ценностей» (Хасавюрт, 2015), «Бизнес. Наука. Образование: проблемы, перспективы, стратегии» (Вологда, 2015), «Наука и практика: интеграция знаний: материалы международной научно-практической конференции» (Москва, 2015) и др. Содержание исследования отражено *в сборниках научных трудов, научно-педагогических журналах, электронных ресурсах* «Актуальные проблемы педагогики и психологии в современной школе» (Иркутск, 2013), «Crede Experto: транспорт, общество, образование, язык» (Иркутск, 2014), «NovaInfo.Ru» (Грязовец, Вологодская область, 2015), «Современная педагогика» (Москва, 2015), «Психология, социология и педагогика» (Москва, 2015), «Вестник Омского государственного педагогического университета» (Омск, 2015), «Геометрия многообразий и её приложения» (Улан-Удэ, 2016).

По результатам исследования опубликованы девятнадцать статей, в том числе три в изданиях, входящих в перечень ВАК: «Ученые записки университета им. П.Ф. Лесгафта» (Санкт-Петербург, 2015), «Теория и практика общественного развития» (Краснодар, 2015). Четырнадцать работ автора добавлены в Научную электронную библиотеку elibrary.ru. Общий объем научных публикаций автора составляет 18,2 печ.л.

На защиту выносятся следующие положения:

1. *Моделирование* образовательной среды современной частной школы на основе личностно-центрированного подхода *предполагает* соблюдение педагогических принципов (гуманизации, демократизации, природосообразности, культуросообразности, сознательности и активности, единства группового и индивидуального, единства развивающего и воспитывающего, прочности, продуктивности и надежности) с учетом их современной интерпретации в контексте идей личностно-центрированного подхода.

2. *Содержание модели* образовательной среды частной школы на основе личностно-центрированного подхода образуют *следующие элементы*: цели и задачи образовательной среды частной школы; педагогические принципы, на основе которых следует моделировать образовательную среду частной школы; педагогические условия реализации процесса моделирования образовательной среды частной школы; характеристика образовательной среды частной школы, в т.ч. описание ее психодидактического, социального, пространственно-предметного компонентов и субъектов среды; методы и методики диагностики образовательной среды частной школы; ожидаемые результаты реализации модели образовательной среды частной школы на основе личностно-центрированного подхода.

3. *Реализовывать* модель образовательной среды частной школы на основе личностно-центрированного подхода *следует* с учетом необходимых условий, содержащихся в образовательной среде частной школы (педагог частной школы, профессионально готовый к осуществлению личностно-

центрированного образования и детский коллектив с небольшой наполняемостью, обладающий чертами «малой группы») и с помощью достаточных условий, целенаправленно создающихся в ней (обеспечение авторизованности и субъектности образования; обеспечение аутентичности личностного взаимодействия педагога и учащегося; осуществление педагогической поддержки и фасилитации учения).

4. *Моделирование* образовательной среды современной частной школы на основе личностно-центрированного подхода *включает* создание в образовательной среде частной школы следующих педагогических условий: обеспечение авторизованности и субъектности образования (на основе индивидуальных образовательных траекторий, интерактивных методов, приемов и стратегий развития критического мышления, элементов программированного обучения, рейтинговой системы оценивания); обеспечение аутентичности личностного взаимодействия педагога и учащегося (на основе правил создания благоприятной атмосферы, подлинности, искренности, конгруэнтности, заботе, признании, безусловном позитивном принятии, эмпатии); осуществление педагогической поддержки и фасилитации учения (на основе повышения комфортности образовательной среды, создания атмосферы свободы и ответственности, повышения мотивации учения и уверенности в достижении целей).

5. *Реализация* модели образовательной среды частной школы на основе личностно-центрированного подхода *способствует* успешному личностному развитию учащихся частной школы, самоактуализации, становлению позитивной «Я»-концепции, адекватной самооценки, развитию коммуникативных и организаторских способностей.

Структура диссертации обусловлена логикой и последовательностью поставленных задач, состоит из введения, двух глав, заключения, списка литературы (187 источников) и 16 приложений. В тексте диссертации содержатся 14 таблиц, 32 диаграммы и 2 графика, 4 схемы и 2 рисунка. Общий объем работы 220 страниц.

ОСНОВНОЕ СОДЕРЖАНИЕ РАБОТЫ

Во введении обоснована актуальность темы исследования, определены цель, объект, предмет, гипотеза, задачи, теоретико-методологическая основа исследования, описаны методы и этапы исследования, раскрыты научная новизна, теоретическая и практическая значимость, сформулированы положения, выносимые на защиту, описаны достоверность и обоснованность результатов, сведения об апробации и внедрении исследования.

В первой главе диссертации *«Теоретико-методологические основы моделирования образовательной среды частной школы на основе личностно-центрированного подхода»* на основе теоретического изучения философской и психолого-педагогической литературы выявлено состояние проблемы моделирования образовательной среды частной школы на основе личностно-центрированного подхода.

В первом параграфе первой главы *«Становление концепции личностно-центрированного подхода в философской и психолого-*

педагогической науке» рассматриваются взгляды зарубежных и отечественных ученых, педагогов и философов, затрагивающих проблему гуманизации образовательного процесса, раскрываются концептуальные и методологические основы личностно-центрированного подхода.

Изучение исторических аспектов становления концепции гуманистического образования в философской и психолого-педагогической науке показало, что педагогические взгляды итальянских, немецких и французских гуманистов эпохи Возрождения М.Монтеня, Ф.Рабле, Э.Роттердамского, В.Фельтре, характеризуются ярко выраженной демократической тенденцией, ценностью свободного образования и воспитания, их пронизывает идея о всеобщем образовании и ориентации на общечеловеческие идеалы. М.Монтессори, И.Г.Фихте, В.Э.Франкл, М.Хайдеггер особое внимание уделяли свободе и авторитету в процессе развития личности.

Отечественные педагоги-гуманисты и философы Ш.А. Амонашвили, В.С.Библер, П.П.Блонский, К.Н.Вентцель, С.И.Гессен, П.Ф.Лесгафт, В.А.Сухомлинский, Л.Н.Толстой придерживались мнения о том, что успешность обучения, психологический климат в ученическом коллективе зависит от педагога, от его умения создать благоприятную, эмоциональную атмосферу учения, от его гуманности в общении с воспитанниками, его чуткости, отзывчивости. Они считали, что нахождение педагога на позиции фасилитатора, предоставляющего ребенку возможность быть активным, самостоятельным, ответственным, является самым важным в процессе образования.

Рассмотренные идеи полностью согласовываются с концепцией «личностно-центрированный подхода» («person-centered-approach»), основоположником которого является известный американский психотерапевт Карл Рэнсом Роджерс, создавший универсальный метод, позволяющий людям личностно расти, развиваться и совершенствовать свое общение, делать его все более позитивным и конструктивным, решать широкий круг психологических, психотерапевтических, образовательных и политических проблем. Основные положения гуманистической теории К. Р. Роджерса применимы не только в психотерапии, но и в школе, в семье, в творческом коллективе, везде, где «помогающие» отношения могли бы способствовать развитию личности.

Ключевыми идеями личностно-центрированного подхода, представляющими интерес для нашего исследования являются следующие идеи роджерианской концепции. Цель современного образования не должна сводиться к получению «статичных» знаний, необходимо научить ребенка меняться и приспосабливаться, самостоятельно добывать необходимые для жизни знания. Центральное место в образовании занимает учащийся, его деятельность характеризуется ярко выраженной активностью, возможностью проявить самостоятельность и ответственность, самоактуализироваться. Педагог, в контексте идей личностно-центрированного подхода, не «дает указания», «наделяет знаниями или

навыками», «заставляет узнать», он обеспечивает взаимодействие «центрированное» вокруг личности учащегося на основе подлинности, искренности или конгруэнтности, принятии, заботе или признании, безусловном позитивном принятии, эмпатическом понимании. Педагог, в образовательном процессе «центрированном» на личности учащегося, помогает учащемуся в процессе его развития, оказывает педагогическую помощь в решении его проблем и сам получает поддержку.

Также в исследовании представлены идеи Н.А. Алексеева, Е.В. Бондаревской, Г.А. Кульневич, В.В. Серикова, Л.М. Слободчикова, И.С. Якиманской носящие название «лично-ориентированный подход».

В первом параграфе особое внимание уделяется рассмотрению причин, препятствующих реализации лично-центрированного подхода в российской школе, среди которых неоднозначность трактовки и понимания термина «лично-центрированный подход», его отождествление с «лично-ориентированным подходом». Также приводится пояснение, почему не следует отождествлять лично-центрированный подход с дифференцированными и индивидуальными подходами, развивающим и проблемным обучением.

Во втором параграфе первой главы «Особенности моделирования образовательной среды частной школы на основе лично-центрированного подхода» уточнены педагогические принципы и выделены педагогические условия моделирования образовательной среды частной школы на основе лично-центрированного подхода.

В данном параграфе также уточнены сущность понятий «частная школа», «образовательная среда частной школы», их характеристики и содержание. Построена векторная модель, определен тип, модальность образовательной среды, определены типы личности учащихся частной и государственной школы. С этой целью нами была применена методика векторного моделирования образовательной среды (автор В.А.Ясвин). По результатам векторного моделирования образовательная среда частной школы может быть классифицирована как «творческая среда», способствующая свободному развитию активного ребенка, а образовательная среда государственной школы может быть отнесена к «догматическому типу», способствующая развитию пассивности и зависимости.

В параграфе приводится современная интерпретация педагогических принципов (гуманизации, демократизации, природосообразности, культуросообразности, сознательности и активности, единства и взаимосвязи теории и практики, единства группового и индивидуального, развивающего и воспитывающего, прочности, продуктивности и надежности) в контексте идей лично-центрированного подхода и рассмотрена их реализация в образовательной среде частной школы.

Анализ педагогической теории и практики проведенный нами позволил выделить необходимые условия, которыми обладает современная частная школа, без которых смоделировать образовательную среду на основе лично-центрированного подхода невозможно - это педагог, принявший

ценности гуманистической педагогики и небольшой детский коллектив, обладающий характеристиками «малой группы». Моделирование образовательной среды современной российской частной школы на основе личностно-центрированного подхода следует осуществлять через реализацию в образовательной среде частной школы следующих педагогических условий: обеспечение авторизованности и субъектности образования; обеспечение аутентичности личностного взаимодействия педагога и учащегося; осуществление педагогической поддержки и фасилитации учения.

В третьем параграфе первой главы «Модель образовательной среды частной школы на основе личностно-центрированного подхода» представлена разработанная нами модель, основанием которой являются теоретические положения личностно-центрированного подхода.

В модель образовательной среды частной школы на основе личностно-центрированного подхода входят четыре элемента: целевой, содержащий цель и задачи, педагогические принципы; организационный, включающий реализацию педагогических условий; диагностический, предполагающий определение результатов; рефлексивно-прогностический, предусматривающий внесение корректив в содержание модели и процесс моделирования. Основу содержания модели образовательной среды частной школы образуют следующие элементы: цели и задачи образовательной среды частной школы; педагогические принципы, на основе которых следует моделировать образовательную среду частной школы; педагогические условия реализации процесса моделирования образовательной среды частной школы; характеристика образовательной среды частной школы, в т.ч. описание ее психо-дидактического, социального, пространственно-предметного компонентов и субъектов среды; методы и методики диагностики образовательной среды частной школы; ожидаемые результаты реализации модели образовательной среды частной школы на основе личностно-центрированного подхода.

В качестве конкретных методик (тестов) для диагностики нами были выбраны: психолого-педагогическая экспертиза образовательной среды (В.А. Ясвин); диагностика самоактуализации личности САМОАЛ (А.В. Лазукин в адаптации Н.Ф. Калина); анкета для оценки коммуникативных и организаторских склонностей (Б.А. Федоришин); методика психологической диагностики отношения к «школе» (О.И. Кочеткова, В.А. Ясвин). Оценку эффективности реализации модели частной школы на основе личностно-центрированного подхода следует проводить на основе следующих показателей: субъективного отношения учащихся к структурным элементам образовательной среды частной школы - педагогам, школьникам, помещению и оборудованию и образовательному процессу в целом; уровня самоактуализации личности учащегося частной школы; уровня развития коммуникативных и организаторских способностей учащихся. В качестве дополнительных параметров оценки эффективности реализации модели могут быть: положительная динамика внутренней мотивации учащихся,

познавательной самостоятельности, интеллектуального развития, успеваемости, самооценки, готовности к саморазвитию; наличие благоприятного психологического климата в коллективе учащихся и педагогов; снижение уровня тревожности у учащихся и педагогов; уменьшение количества конфликтов, увеличение степени удовлетворенности образовательной средой и частной школой в целом.



Рис. 1. Модель образовательной среды частной школы на основе личностно-центрированного подхода

Во второй главе «Экспериментальная работа по реализации модели образовательной среды частной школы на основе личностно-центрированного подхода» описана опытная работа по реализации модели образовательной среды на основе личностно-центрированного подхода с целью проверки теоретических выводов полученных в первой главе.

В первом параграфе второй главы «Анализ актуального состояния образовательной среды частной школы в аспекте ее моделирования»

представлено описание констатирующего этапа эксперимента, на котором проведена психолого-педагогическая экспертиза образовательной среды экспериментальной школы; выявлено субъективное отношение учащихся экспериментальной школы к четырем структурным элементам образовательной среды частной школы: педагогам, школьникам, помещению и оборудованию и образовательному процессу; проведена диагностика исходного уровня самоактуализации личности учащегося контрольной и экспериментальной школы.

Для выявления потенциала развития образовательной среды экспериментальной школы нами был проведен ее анализ на основе методики психолого-педагогической экспертизы (автор В.А.Ясвин). Результаты экспертизы образовательной среды экспериментальной школы позволили нам охарактеризовать ее как высокоинтенсивную, осознаваемую, эмоциональную, доминантную, активную, мобильную, но с низкой степенью широты, устойчивости и обобщенности и со средним уровнем когерентности.

Экспериментальная школа, как любая образовательная среда «творческого» типа характеризуется низкой степенью устойчивости. Особое внимание в процессе моделирования необходимо уделять стабильности коллектива педагогов, сохранности контингента учащихся. Отсутствие единой концепции экспериментальной школы снижает степень обобщенности данной среды и не позволяет педагогам экспериментальной школы работать как команда единомышленников. Поэтому целью нашего исследования стала теоретическая разработка модели образовательной среды частной школы на основе личностно-центрированного подхода.

Для выявления субъективного отношения учащихся экспериментальной школы к понятию «школа» содержащего четыре элемента: педагогов, школьников, образовательный процесс, помещения и оборудование, мы использовали «Методику психологической диагностики отношения к школе» разработанную О.И. Кочетковой, В.А. Ясвиным.

Таблица 1. Результаты исследования субъективного отношения учащихся экспериментальной и контрольной школы к понятию «школа»

Элементы понятия «школа»	Компоненты отношения				
	Школа	ЭМ,%	ПО,%	ПР,%	ПОСТ,%
Воспитанники	Экспер.	31	77	85	46
	Контр.	0	38	63	25
Педагоги	Экспер.	58	38	54	38
	Контр.	56	25	50	50
Образовательный процесс	Экспер.	62	8	38	42
	Контр.	31	19	56	38
Помещение и оборудование	Экспер.	77	23	19	12
	Контр.	44	50	38	19
Всего	Экспер.	60	31	44	33
	Контр.	38	32	50	34

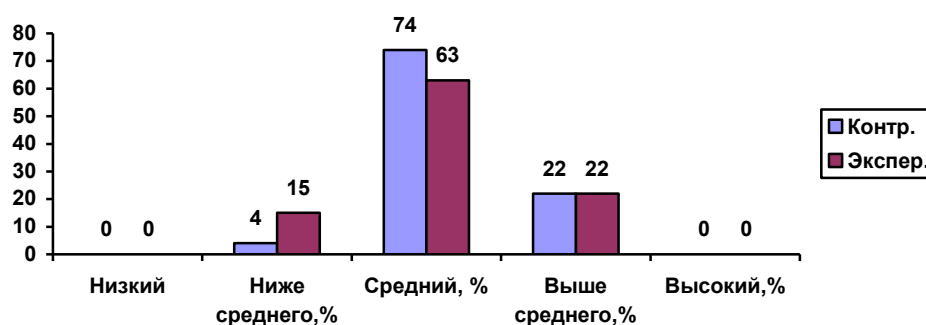
где ЭМ – эмоциональный компонент, ПО- познавательный компонент, ПР – практический компонент, ПОСТ- поступочный компонент.

По мнению 58% учащихся, педагогический коллектив экспериментальной школы состоит из настоящих мастеров своего дела и большинство учителей очень симпатичные и приятные люди. 54% учащихся стараюсь, как можно больше общаться с учителями школы и им легко сотрудничать с ними при решении различных вопросов. 31% учащихся считают, что одноклассники отличаются высоким уровнем развития и культурой поведения, опыт сотрудничества с ними был успешным и оставил приятное впечатление, они готовы прийти на помощь, если учащегося этой школы несправедливо обидят. 62% учащихся считают, что большинство уроков построены так, что учащимся на них интересно, они вместе с учителями испытывают много положительных эмоций. 38% готовы тратить много сил и времени на различные школьные дела и проблемы, они стараются принимать активное участие во всех общешкольных мероприятиях. 42% проявляют инициативу, прикладывая личные усилия, чтобы сделать школьную жизнь более интересной и насыщенной. У 77% внутреннее оформление школы создает ощущение уюта и комфорта, отличное состояние учебного оборудования вызывает уважение к школе.

По результатам выявления субъективного отношения учащихся экспериментальной школы к ее образовательной среде, включая социальный, психо-дидактический, пространственно-предметный компонент и субъектов среды эмоциональный компонент, характеризующий отношение «нравится - не нравится» у экспериментальной школы составляет 60%, что на 22% выше контрольной школы.

В качестве методики определения исходного уровня самоактуализации личности учащихся экспериментальной и контрольной школы нами был выбран модифицированный опросник диагностики самоактуализации личности САМОАЛ (А.В.Лазукин в адаптации Н.Ф.Калина).

Диаграмма 1. Результаты исследования стремления к самоактуализации личности учащихся экспериментальной и контрольной школы до экспериментальной работы



Из полученных данных можно заключить, что уровень самоактуализации выше среднего характерен для 22% учащихся экспериментальной школы. Для 78% учащихся показавших средний (63%) и ниже среднего (15%) уровень самоактуализации личности экспериментальной школы стремление к самоактуализации выражено слабо. Низкий и высокий уровень самоактуализации не показал ни один из

учащихся экспериментальной и контрольной школы. Образовательная среда экспериментальной школы способствует развитию эмоциональной сферы учащегося, его устойчивости к стрессорам, уверенности в себе, позитивному отношению к миру, приятию себя и других, создает условия для самоактуализации личности учащегося, удовлетворения образовательных потребностей учащихся.

Во втором параграфе второй главы «Реализация модели образовательной среды частной школы на основе личностно-центрированного подхода» описывается второй преобразующий этап эксперимента, предусматривающий реализацию в образовательной среде экспериментальной школы следующих педагогических условий: обеспечение авторизованности и субъектности образования; обеспечение аутентичности личностного взаимодействия педагога и учащегося, осуществление педагогической поддержки и фасилитации учения.

Моделирование образовательной среды экспериментальной школы на основе личностно-центрированного подхода осуществлялось в 9-11 классах экспериментальной школы в рамках изучения следующих общеобразовательных предметов «География», «Физика», «Информатика и ИКТ», а также факультативных курсов «Информация и программирование», «Компьютерная графика», специально организованного цикла занятий с учащимися экспериментальной школы.

Моделирование психо-дидактического компонента образовательной среды частной школы на основе личностно-центрированного подхода осуществлялось с помощью первого условия – обеспечение авторизованности и субъектности образования с целью помощи каждому учащемуся экспериментальной школы в раскрытии личностного потенциала, проявлении познавательной активности, самостоятельности и ответственности, учете субъективного опыта на основе внедрения индивидуальных образовательных траекторий, интерактивных методов, эмоционально-нравственных ситуаций, «свободного выбора задания», учебных дискуссий, анализа проблем, приемов и стратегий развития критического мышления, элементов программированного обучения, элементов дистанционного образования, рейтинговой системы оценки знаний, рефлексии.

Образование, предполагающее активную роль учащегося как субъекта собственного развития, предъявляет определенные требования к его личности, в частности должен обладать высоким уровнем развития коммуникативных и организаторских способностей. С целью выявления уровня развития коммуникативных и организаторских склонностей учащихся экспериментальной группы мы использовали анкету (автор Б.А. Федоришин), позволяющую вычислить оценочные коэффициенты коммуникативных и организаторских склонностей. Для 34% учащихся, не имеющих хорошо развитых коммуникативных способностей и 58%, не обладающих способностями к организаторской деятельности,

образовательный процесс был организован на основе малой группы - «диады», постепенно расширенной до 5 человек.

Моделирование социального компонента образовательной среды частной школы на основе личностно-центрированного подхода осуществлялось в рамках реализации педагогического условия - обеспечения аутентичности личностного взаимодействия педагога и учащегося с помощью расширения открытости и доброжелательности, соблюдения правил создания благоприятной атмосферы, на основе подлинности, искренности, конгруэнтности, принятия, заботы, признания, безусловного позитивного принятия, эмпатического понимания.

С целью исследования уровня *эмпатии* (сопереживания) педагогов экспериментальной школы, т.е. их умения поставить себя на место учащегося и способности педагогов к произвольной эмоциональной отзывчивости на переживания детей нами была применена методика, разработанная Фетискиным Н.Г., Козловым В.В., Мануйловым Г.М. для изучения способности педагога к эмпатии. 54% педагогов, работающих в экспериментальной школе имеют нормальный уровень эмпатийности, они судят по поступкам детей и доверяют своим личным впечатлениям, они предпочитают деликатно высказывать свою точку зрения. 38% педагогов экспериментальной школы с высоким уровнем эмпатийности чувствительны и восприимчивы к нуждам и проблемам учащихся, они склонны многое прощать детям.

Для изучения уровня эмпатии педагогов экспериментальной школы нами была разработана методика *«Шкала оценки способностей педагога к фасилитации»*, позволяющая выявить наличие у педагога установок *фасилитатора*, т.е. человека, положительно влияющего на общий настрой группы и способствующего эффективной деятельности каждого субъекта образовательного процесса или их отсутствия. 5 педагогов экспериментальной школы всегда или почти всегда, 7 педагогов часто предоставляют учащимся больше свободы выбора в формах учебной деятельности, заданий или форм ответа, стараются быть максимально корректным и уважать личность учащегося, стремятся поддерживать в нем чувство собственного достоинства, внимательно следят за первыми успехами учащегося, поощряют их, дают понять, что верят в него, стремятся создавать в коллективе учащихся благоприятный климат, теплоту и безопасность в отношениях, стремятся «рефлексировать» поступки ребенка и искать истинные смыслы, ценности, отношения, переживания и чувства, искренны в отношениях с учащимися, открыто выражают свои чувства и отношения в словах и поступках.

Процесс моделирования социального компонента образовательной среды частной школы на основе личностно-центрированного подхода включал реализацию условия - *осуществления педагогической поддержки и фасилитации учения*. В процессе реализации данного условия мы обращались к опыту Е.В. Бондаревской, О.С. Газмана, Ф.Г. Зимбардо, Я.А.

Корчака, Н.Б. Крыловой, К.Р. Роджерса, С.И. Поповой, В.А. Сухомлинского, Л.И. Тимониной и др.

В целях реализации условия осуществления педагогической поддержки и фасилитации учения в рамках моделирования социального компонента образовательной среды экспериментальной школы на основе личностно-центрированного подхода нами был разработан и проведен цикл занятий с учащимися экспериментальной школы. Цель разработки данного цикла занятий – способствовать становлению личности учащегося, осознавшего собственную самооценку, способного планировать собственную жизнь, проявлять самостоятельность в принятии решений, успешно адаптироваться в современном мире, выражать собственное мнение и творчески самовыражаться, заниматься самопознанием и саморазвитием на основе нравственных ценностей и ведущих жизненных ориентиров. В качестве непосредственного методического материала при подготовке и проведении цикла занятий с учащимися экспериментальной группы выступили учебно-методические пособия, справочники для педагогов, сборники тестов, задач и упражнений Н.К. Винокуровой, Е.К. Григальчик, Л.Д. Гуткиной, Н.И. Дереклеевой, С.С. Кашлева, М.В. Кларина, Л.В. Кузнецовой, В.М. Лизинского, А.М. Матюшкина, Е.Л. Мельниковой, Е.Н. Степанова, А.В. Хуторского, И.С. Якиманской и др.

В третьем параграфе второй главы «Анализ реализации модели образовательной среды частной школы на основе личностно-центрированного подхода» дана оценка эффективности создания в образовательной среде экспериментальной школы выделенных ранее педагогических условий, с помощью которых осуществлялось моделирование.

Для выявления субъективного отношения учащихся к образовательной среде экспериментальной мы использовали «Методику психологической диагностики отношения к школе» разработанную О.И. Кочетковой, В.А. Ясвиным. Экспериментальная работа позволила повысить эмоциональный компонент образовательной среды экспериментальной школы, характеризующий отношение по шкале «нравится - не нравится» у учащихся экспериментальной школы на 20%, с 60% до 80%.

Таблица 2. Результаты исследования субъективного отношения учащихся экспериментальной школы к понятию «школа» в рамках экспериментальной работы

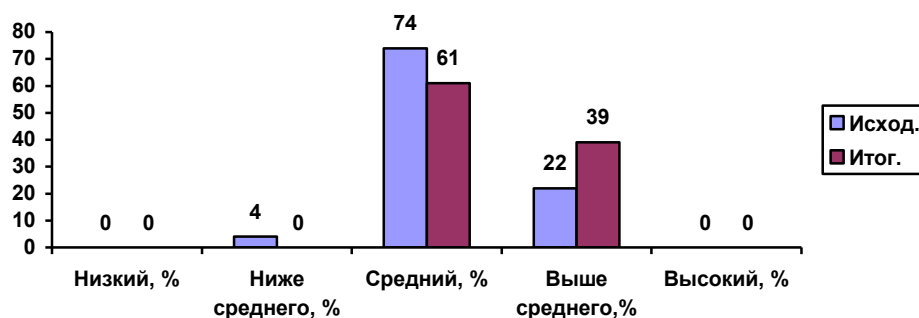
Элементы понятия «школа»	Диагностика	Компоненты отношения ЭМ*, %
Воспитанники	Исход.	31
	Итог.	52
Педагоги	Исход.	58
	Итог.	78
Образовательный процесс	Исход.	62
	Итог.	87
Помещение и оборудование	Исход.	77
	Итог.	83
Всего	Исход.	60

	Итог.	80
--	-------	----

*где ЭМ – эмоциональный компонент.

Для исходной и итоговой диагностики использовалась методика диагностики самоактуализации личности САМОАЛ (А.В. Лазукин в адаптации Н.Ф. Калина). Результаты учащихся, обучающиеся в контрольной школе использовались для сравнительного анализа результатов нашей экспериментальной работы по реализации модели образовательной среды экспериментальной школы на основе личностно-центрированного подхода.

Диаграмма 2. Результаты исследования стремления к самоактуализации личности учащихся экспериментальной школы до и после экспериментальной работы



Полученные данные свидетельствуют о том, целенаправленно организованная нами опытная работа с учащимися экспериментальной группы позволила им встать на путь самоактуализации, в том числе: приобрести способность жить в настоящем и не откладывать свою жизнь на «потом» (шкала «Ориентация во времени», $t=3,12$, $p<0,01$); разделить ценности самоактуализирующейся личности (шкала «Ценности», $t=4,43$, $p<0,001$); поверить в людей и в могущество человеческих возможностей (шкала «Взгляд на природу человека», $t=2,50$, $p<0,02$); стать более открытыми новым впечатлениям (шкала «Потребность в познании», $t=2,63$, $p<0,02$); приобрести стремление к творчеству и творчески относиться к жизни (шкала «Креативность (стремление к творчеству)», $t=2,02$, $p<0,05$); стать более независимыми и свободными, но не отчуждёнными или одиночными (шкала «Автономность», $t=3,91$, $p<0,001$); приобрести образ жизни самоактуализирующейся личности, а не мечтать или стремиться к нему (шкала «Спонтанность», $t=3,17$, $p<0,005$); стать более восприимчивыми к своим желаниям и потребностям (шкала «Самопонимание», $t=5,03$, $p<0,001$); приобрести позитивную «Я-концепцию», устойчивую адекватную самооценку (шкала «Аутосимпатия», $t=3,59$, $p<0,001$); развить способность к установлению прочных и доброжелательных отношений с окружающими (шкала «Контактность», $t=2,05$, $p<0,05$); развить способность к адекватному самовыражению в общении с окружающими людьми (шкала «Гибкость в общении», $t=2,91$, $p<0,01$).

Для определения достоверности результатов исходной и итоговой диагностик уровня самоактуализации учащихся контрольной и

экспериментальной групп нами были применены математико-статистические методы обработки данных. Для проверки статистической значимости, достоверности различий результаты исследования анализировались по двухвыборочному критерию Стьюдента (t-критерию) для независимой, несвязанной выборки. Нами также были вычислены среднее значение (M) и стандартное отклонение (S).

Для оценки коммуникативных и организаторских склонностей после экспериментальной работы мы провели итоговую диагностику на основе анкеты (автор Б.А.Федоришин), позволяющую вычислить оценочные коэффициенты коммуникативных и организаторских склонностей.

Таблица 3. Результаты исследования уровня развития коммуникативных и организаторских способностей учащихся экспериментальной школы после экспериментальной работы

Вид способностей	Диагностика	Уровень развития способностей				
		Низкий, %	Ниже среднего, %	Средний, %	Высокий, %	Очень высокий, %
Коммуникативные, %	Исходная	29	5	19	19	29
	Итоговая	17	14	28	37	38
Организаторские, %	Исходная	29	29	14	14	14
	Итоговая	16	20	10	27	27

Организованная нами работа позволила 57% учащихся экспериментальной группы развить коммуникативные способности. 75% учащихся (высокий и очень высокий уровень) показали развитые коммуникативные способности, они приобрели умение слушать и понимать собеседника, научились налаживать хорошие личные и деловые взаимоотношения, отстаивать свою точку зрения.

Анализ результатов экспериментальной работы в **выводах по второй главе** позволил нам заключить, что у учащихся экспериментальной школы (по сравнению с контрольной школой) произошли статистически значимые, достоверные изменения в самоактуализации личности, развились коммуникативные и организаторские способности. Таким образом, позитивная результативность по итогам практической апробации разработанной модели образовательной среды частной школы на основе личностно-центрированного подхода говорит о подтверждении гипотезы исследования и эффективности модели в целом.

В заключении диссертации представлен обобщающий анализ результатов теоретического и экспериментального исследования проблемы моделирования образовательной среды частной школы на основе личностно-центрированного подхода.

В диссертационном исследовании нами выявлены исторические и теоретико-методологические аспекты становления концепции личностно-центрированного подхода в философской и психолого-педагогической науке; рассмотрены противоречия в трактовке и понимании личностно-центрированного подхода в научно-педагогической литературе; уточнены педагогические принципы и выделены педагогические условия реализации

модели образовательной среды частной школы на основе личностно-центрированного подхода; обоснованы педагогические особенности и возможности моделирования образовательной среды частной школы на основе личностно-центрированного подхода; разработана и экспериментально проверена модель образовательной среды частной школы на основе личностно-центрированного подхода.

Данное исследование не освещает все аспекты рассмотренной нами проблемы, а отражает авторский взгляд на проблему и определённый подход к её решению. В рамках исследования представлен и реализован авторский подход в разрешении противоречия между достижениями современной педагогической науки, разрабатывающей теорию личностно-центрированного подхода и реальной образовательной практикой, ориентированной на традиционный подход и объективной потребностью учащихся в образовании, основанном на гуманистических ценностях и отсутствием модели образовательной среды частной школы на основе личностно-центрированного подхода. Но подчеркнем, что представленное исследование не претендует на исчерпывающую характеристику рассматриваемой проблемы. Мы видим, что теоретический и практический интерес представляет выделение условий и механизмов моделирования образовательной среды частной школы на основе проверенных педагогических теорий и подходов с целью дальнейшей разработки и поиска эффективных моделей образовательной среды частной школы.

Основные положения диссертации и результаты исследования отражены в 19 публикациях автора. Четырнадцать работ автора добавлены в Научную электронную библиотеку eLibrary.ru. Общий объем научных публикаций автора составляет 18,2 печ.л.

Статьи, опубликованные в рецензируемых научных изданиях, включённых в реестр ВАК МО и Н РФ:

1. Литвинова, Ж.Б. Реализация личностно-центрированного подхода в частном образовании//Ученые записки университета им. П.Ф. Лесгафта. -2015. - № 9 (127). - С. 238-241.

2. Литвинова, Ж.Б. Особенности взаимодействия педагога и учащегося в личностно-центрированном учебном процессе частной школы//Теория и практика общественного развития. -2015. -№ 19. - С. 240-242.

3. Литвинова, Ж.Б. Организационно-педагогические основы реализации личностно-центрированного подхода в частном образовании//Теория и практика общественного развития.- 2015. № 18. -С. 326-328.

Монография и методическое пособие:

4. Литвинова, Ж.Б. Потенциал частного образования в реализации личностно-центрированного подхода // Образование XXI века: актуальные проблемы и перспективы развития: монография. Книга 2 / Зангиева З.Н., Гринченко Е.Л., Литвинова Ж.Б. и др.: под ред. М.Ю. Бурькиной – Ставрополь: Логос, 2016. – 146 с.

5. Литвинова, Ж.Б. Проектирование образовательной среды на основе личностно-центрированного подхода [Электронный ресурс] // NovaInfo.Ru: электронный журнал. 2016 г. URL: <http://novainfo.ru/book/3> (дата обращения: 11.09.2016).

Статьи и тезисы, опубликованные в материалах научно-практических конференций международного и регионального уровня:

6. Литвинова, Ж.Б. Возможности развития коммуникативных и организаторских способностей учащихся частной школы//Информационно-коммуникационные технологии в педагогической деятельности: материалы IV Региональной научно-практической конференции (Иркутск, 10-11 апреля 2013г.) - Иркутск: Изд-во ОГАОУДПО «Иркут. ИПКРО», 2013.-С 115-117.

7. Литвинова, Ж.Б. Интерпретация принципа свободы в личностно-центрированном обучении// Современное общество, образование и наука: материалы Международной заочной научно-практической конференции (Тамбов, 31 марта 2015 г.) URL: <http://ucom.ru/confx.html>

8. Литвинова, Ж.Б. Модальность образовательной среды как эффективный инструмент реализации личностно-центрированного подхода в частной и государственной школе//Социокультурное пространство России и зарубежья: общество, образование, язык: материалы IV Международной научно-практической конференции (Екатеринбург, 21 - 25 апреля 2015 г.)URL: <http://www.rsvpu.ru/departments/inlin/arxiv-novostej/2015-god/sociokulturnoe-prostranstvo-rossii-i-zarubezhya/> (дата обращения: 10.05.2015).

Литвинова Ж. Б. Модальность как инструмент реализации личностно-центрированного подхода в частной школе//Социокультурное пространство России и зарубежья: общество, образование, язык. Выпуск 4. Ид «Ажур», 2015. -С.119-124.

9. Литвинова, Ж.Б. Реализация принципа культуросообразности в контексте личностно-центрированного подхода в образовательном пространстве частной школы //Воспитание молодежи через призму культурных ценностей: материалы всероссийской научно-практической конференции (г. Хасавюрт, 29 апрель 2015 г.)-С.63-67.

10. Литвинова, Ж.Б. Особенности проектирования образовательной среды в контексте личностно-центрированного подхода//Бизнес. Наука. Образование : проблемы, перспективы, стратегии: материалы российской науч.-практ. конф. с междунар. участием, г. Вологда, 26 мая 2015 г. / под ред. д.э.н., проф. Л. С. Усова. – Вологда: Вологодский институт бизнеса, 2015. – С.1045-1050.

11. Литвинова, Ж.Б. Повышение эффективности деятельности частного образования на основе личностно-центрированного подхода//Наука и практика: интеграция знаний: материалы международной научно-практической конференции, Москва, 08 декабря 2015 г. / отв. ред. И.Л. Сурат. М.: Изд-во СГУ, 2015. -С.19-24.

Статьи, опубликованные в сборниках научных трудов, научно-педагогических журналах и электронных ресурсах:

12. Литвинова, Ж.Б. Самоактуализация личности учащегося в частной и государственной школе // Актуальные проблемы педагогики и психологии в современной школе: Сборник научных трудов ИИПКРО. - Выпуск 4.-Иркутск: Изд-во ИИПКРО, 2013. -С 191-200.

13. Литвинова, Ж.Б. Исторический опыт дореволюционного частного образования в Иркутске (кон. XVIII — нач. XX ВЕКА) // «Crede Experto: транспорт, общество, образование, язык» международный электронный научно-педагогический журнал. 2014, №2, <http://ce.ipkro-38.ru/wp-content/uploads/2014/06/litvinova.pdf>.

14. Литвинова, Ж.Б. Теоретико-методологические аспекты становления концепции личностно-центрированного образования в философской и психолого-педагогической науке [Электронный ресурс] // NovaInfo.Ru: электронный журнал. 2015г. №30. URL: <http://novainfo.ru/article/2899> (дата обращения: 11.09.2016).

15. Литвинова, Ж.Б. Личностно-центрированный подход: проблемы и перспективы реализации в современной системе частного образования [Электронный ресурс] // Современная педагогика. 2015. № 3. URL: <http://pedagogika.snauka.ru/2015/03/3321> (дата обращения: 11.04.2015).

16. Литвинова, Ж.Б. Дидактические принципы организации обучения в контексте личностно-центрированного подхода Карла Роджерса [Электронный ресурс] // Психология, социология и педагогика. 2015. № 4. URL: <http://psychology.snauka.ru/2015/04/4437>(дата обращения: 17.04.2015).

17. Литвинова, Ж.Б. Педагогические условия реализации личностно-центрированного подхода в системе частного образования// Вестник Омского государственного педагогического университета: научный журнал, ОмГПУ, 2015г. № 3 (7). -С.107-110.

18. Литвинова, Ж.Б., Литвинова, И.В. Проектирование и реализация личностно-центрированного подхода в курсе изучения физики и информатики// Актуальные проблемы права, экономики и управления: материалы международной научно-практической конференции. – Иркутск: РИО САПЭУ, 2016. – Вып. XII. -С. 330-332.

19. Литвинова, Ж.Б., Литвинова, И.В. Из опыта реализации личностно-центрированного подхода в курсе физики и информатики частной школы// Геометрия многообразий и её приложения: материалы четвертой научной конференции с международным участием (г. Улан-Удэ – оз. Щучье – оз. Байкал, 27–30 июня 2016 г.)/ отв. ред. В.Б. Цыренова. – Улан-Удэ: Изд-во Бурятского госуниверситета, 2016. -С. 3-6.

Научное издание

Литвинова Жанна Борисовна

**МОДЕЛИРОВАНИЕ ОБРАЗОВАТЕЛЬНОЙ СРЕДЫ
ЧАСТНОЙ ШКОЛЫ НА ОСНОВЕ ЛИЧНОСТНО-ЦЕНТРИРОВАННОГО
ПОДХОДА**

Автореферат