

МИНИСТЕРСТВО НАУКИ И ВЫСШЕГО ОБРАЗОВАНИЯ РОССИЙСКОЙ ФЕДЕРАЦИИ
ФГБОУ ВО «БУРЯТСКИЙ ГОСУДАРСТВЕННЫЙ УНИВЕРСИТЕТ ИМЕНИ ДОРЖИ БАНЗАРОВА»
Институт филологии, иностранных языков и массовых коммуникаций
Кафедра русской и зарубежной литературы

УТВЕРЖДЕНА

На заседании учебно-методической комиссии
Института филологии, иностранных языков
и массовых коммуникаций

Протокол №1
от «16» 09 2020 г.



**ПРОГРАММА
ГОСУДАРСТВЕННОЙ ИТОГОВОЙ АТТЕСТАЦИИ
Направление подготовки
45.03.01 Филология**

Профиль подготовки/специализация
Преподавание русского языка и литературы

Квалификация (степень) выпускника
бакалавр

Форма обучения
заочная

Улан-Удэ
2020

Раздел включает методические материалы, определяющие процедуры оценивания результатов освоения образовательной программы, и содержит два подраздела.

Подраздел 1. Государственный экзамен по литературе

По направлению 45.03.01 Филология, профиль Преподавание филологических дисциплин (русский язык и литература) для проверки выполнения государственных требований к уровню и содержанию подготовки бакалавра по кафедре РИЗЛ проводится государственный итоговый экзамен по литературе.

Основой Подраздела 2 является п.5 Виды государственных аттестационных испытаний Положения о государственной итоговой аттестации выпускников. ФГБОУ ВО.

Цель государственного итогового экзамена - проверка теоретической и практической подготовленности выпускника к осуществлению профессиональной деятельности и возможному продолжению обучения в магистратуре. Выпускник должен продемонстрировать знание базовых положений дисциплин, изучаемых на отделении отечественной филологии по кафедре РЗЛИТ в соответствии с требованиями ФГОС ВО по направлению 45.03.01 Филология.

Основными учебными модулями, непосредственно формирующими компетенции выпускника, на кафедре РЗЛИТ являются: модуль «Теория и история литературы», включающий 6 дисциплин, модуль «Методика преподавания русского языка и литературы», дисциплина из базового компонента плана «Введение в литературоведение», дисциплины из вариативной части: «Литературоведение в школе», «Методы литературоведческих исследований», «Русская литература о детстве и юности», «Литературная герменевтика», «Эпические и лирические жанры», «Фольклор и литература Бурятии», «Художественная антропология». Названные модули и дисциплины формирует интегральное знание выпускника по направлению подготовки 45.03.01 Филология.

Программа государственного итогового междисциплинарного экзамена состоит из разделов модуля «Теория и история литературы».

Экзамен проводится Государственной аттестационной комиссией в сроки, предусмотренные рабочими учебными планами по направлению. Экзамен проводится в устной форме.

С учетом сфер профессиональной деятельности для филолога-бакалавра: исследовательской и практической деятельности в сфере филологии и гуманитарного знания, языковой, межличностной, деловой и межкультурной коммуникации, образования, культуры и управления, - в процессе итогового экзамена по литературе проверяются знания истории и теории литературы, основных источников и научной литературы по теории литературы и литературной критике, а также практические навыки, связанные с анализом разных видов текста. Экзамен также проверяет

коммуникативные навыки выпускника, его умение строить ответ, аргументированно и точно выражать свои мысли, а также владение навыками устного и письменного дискурса. В процессе экзамена проверяются такие профессиональные компетенции выпускника, как способность демонстрировать знание основных положений и концепций в области теории и истории литературы (литератур), теории коммуникации, литературоведческого анализа и интерпретации художественного текста, представление об истории, современном состоянии и перспективах развития литературоведения; владение основными методами и приемами различных типов устной и письменной коммуникации на русском языке.

Модель и форма проведения государственного экзамена обсуждается на заседании кафедры и определяется ученым советом института, где проводится экзамен. Кроме традиционной формы экзамена - беседы по экзаменационным билетам, кафедра в настоящее время рассматривает такие формы проверки, как спецвопрос, при котором студент, помимо общего списка вопросов, готовит к экзамену работу, связанную с одним из видов будущей профессиональной деятельности; комплексное тестирование; защиту портфолио; защиту отчета о практике (фольклорной, педагогической) и др.

Например, студент, выбирающий научную или научно-педагогическую деятельность, представляет работу, связанную с анализом литературоведческой школы, научную биографию крупного литературоведа, комментарий к известным академическим трудам в области литературоведения.

Студент, выбирающий преподавательскую деятельность, представляет работу, связанную с методикой преподавания той или иной темы в школьных курсах литературы.

Для проверки практических навыков используются художественные тексты / фрагменты текста, предназначенные для проведения различных видов литературоведческого анализа.

На основе программы государственного экзамена составляются экзаменационные билеты. Билет содержит теоретический вопрос и практическое задание. Вопросы экзаменационного билета отличаются от вопросов, предлагающихся на семестровых экзаменах. Они формулируются достаточно широко и включают в себя несколько аспектов. В качестве возможных отдельных вопросов или частей вопросов могут быть предложены проблемы методики преподавания литературы, методологии и методики научного исследования по филологии.

Соответствие знаний, умений, навыков, сформированной готовности выпускника реализовывать их в практической деятельности оценивается по пятибалльной системе оценок. Пороговое значение соответствует в действующей балльной системе оценок «3 — удовлетворительно». Данная оценка соответствует способности выпускника решать задачи профессиональной деятельности в типовых ситуациях без ошибок

принципиального характера. Ниже порогового значения лежит область несоответствия уровня подготовки выпускника требованиям ФГОС ВО по направлению подготовки 44.03.01 Филология, что влечёт за собой не присвоение ему степени бакалавра.

Оценивать соответствие или несоответствие выпускника требованиям ФГОС ВО предлагается, опираясь на критерии, приведенные в таблице 2 «Шкала оценивания».

Критерии оценки государственного итогового экзамена по литературе

«отлично»

Ответы на поставленные вопросы в билете излагаются логично, последовательно и не требуют дополнительных пояснений. Полно раскрываются причинно-следственные связи между литературными явлениями. Делаются обоснованные выводы. Демонстрируются глубокие теоретические знания. Демонстрируются сформированные умения и навыки литературоведческого анализа. Соблюдаются нормы литературной речи.

«хорошо»

Ответы на поставленные вопросы излагаются систематизировано и последовательно. Ответы на поставленные вопросы в билете излагаются логично, последовательно, однако требуют дополнительных пояснений. Материал излагается уверенно. Раскрыты причинно-следственные связи между литературными явлениями. Демонстрируются достаточно глубокие теоретические знания. Демонстрируются умения и навыки литературоведческого анализа, однако не все выводы носят аргументированный и доказательный характер. Соблюдаются нормы литературной речи.

«удовлетворительно»

Допускаются нарушения в последовательности изложения. Неполно раскрываются причинно-следственные связи между литературными явлениями. Демонстрируются поверхностные знания вопроса, а имеющиеся умения и навыки литературоведческого анализа с трудом позволяют решать конкретные задачи. Выводы не достаточно аргументированы и обоснованы. Допускаются нарушения норм литературной речи.

«неудовлетворительно»

Ответ на теоретический вопрос излагается непоследовательно, не обнаруживает определенной системы знаний по основополагающим дисциплинам. Не раскрываются причинно-следственные связи между литературными явлениями. Отсутствуют умения и навыки проведения литературоведческого анализа. Отсутствуют навыки систематизации и обобщения изложенного материала, способность к самостоятельным,

аргументированным выводам. Имеются заметные нарушения норм литературной речи.

Подраздел 2. Выпускная квалификационная работа по литературе (ВКР)

По направлению 45.03.01 Филология (профиль Отечественная филология (русский язык и литература)) для проверки выполнения государственных требований к уровню и содержанию подготовки бакалавра по кафедре РЗЛИТ проводится защита выпускной квалификационной работы бакалавра ВКР по литературе.

Основой Подраздела 2 является п.5 Виды государственных аттестационных испытаний Положения о государственной итоговой аттестации выпускников. ФГБОУ ВО.

Выпускная квалификационная работа бакалавра по кафедре РЗЛИТ представляет собой итог работы студента на протяжении 4-х лет обучения и определяет уровень профессиональной подготовки выпускника. Выпускная квалификационная работа может быть написана по материалам курсовой работы. Поскольку областью профессиональной деятельности для филолога-бакалавра является исследовательская и практическая деятельность в сфере филологии и гуманитарного знания и образования, в процессе подготовки ВКР студент может быть сориентирован на один из предложенных типов ВКР:

а) работа научно-исследовательского характера, содержащая анализ и систематизацию научных источников по избранной теме, фактического литературного материала, аргументированные обобщения и выводы. В ВКР должно проявиться знание автором основных литературоведческих методов исследования, умение их применять, владение научным стилем речи. Такого рода работа служит заявкой на продолжение научного исследования в магистратуре научного профиля.

ВКР научно-исследовательского характера предполагает определение уровня сформированности у бакалавра филологии, избравшего литературоведческую направленность, необходимых профессиональных навыков и компетенций. ВКР научно-исследовательского характера представляет собой самостоятельное научное и научно-реферативное исследование, посвященное определенной руководителем историко-литературной, литературно-критической и теоретико-литературной темы. Тема должна иметь известную традицию освоения и осмысления в современных гуманитарных науках.

Бакалавр должен: демонстрировать знание основных разделов истории отечественной литературы и литературной критики; умение оперировать основными теоретико-литературными терминами и понятиями, принятыми в современной филологической науке; владеть навыками литературоведческого анализа художественного, публицистического, литературно-критического, научного текста; владеть основами библиографической грамотности; иметь первичные представления о

литературоведческом источниковедении и литературоведческой текстологии; соотносить конкретные историко-литературные знания с соответствующими разделами истории культуры, истории искусств, истории журналистики, гражданской отечественной и мировой истории; уметь доказательно, с опорой на предшествующую научную традицию, отстаивать собственную точку зрения относительно избранного для ВКР предмета исследования.

Работа научно-исследовательского характера может быть посвящена литературоведению, а также связям литературоведения со смежными отраслями гуманитарного знания - семиотикой, герменевтикой, философией, педагогикой, психологией, социологией, культурологией, искусствознанием, литературным краеведением.

б) работа научно-методического характера, содержащая анализ и систематизацию научных источников по избранной теме, фактического литературного и методического материала, аргументированные обобщения и выводы. В ВКР должно проявиться знание автором основных литературоведческих методов исследования, умение их применять, владение научным стилем речи. Такого рода работа служит заявкой на продолжение научного исследования в магистратуре научно-методического профиля.

Работа научно-методического характера, посвященная изучению вопросов методики преподавания литературы, предполагает определение уровня сформированности у бакалавра филологии, избравшего преподавательскую направленность, необходимых профессиональных навыков и компетенций. ВКР научно-методического характера представляет собой самостоятельное научное и научно-реферативное исследование, посвященное определенной руководителем научно-методической или прикладной теме, связанной, например, с представлением оригинального учебно-методического комплекса «Литература в школе». Тема должна иметь известную традицию освоения и осмысления в современных гуманитарных науках.

Бакалавр должен: показать знание основных разделов истории отечественной литературы и литературной критики; методики преподавания литературы; умение оперировать основными теоретико-литературными терминами и понятиями, принятыми в современной филологической, методологией методической науки; владеть навыками литературоведческого анализа художественного, публицистического, литературно-критического, научного текста; владеть основами библиографической грамотности; иметь первичные представления о литературоведческом источниковедении и литературоведческой текстологии; соотносить конкретные теоретические, и историко-литературные знания и умения с соответствующими разделами педагогики, психологии, методики преподавания литературы; уметь последовательно отстаивать собственную точку зрения по поводу избранного для работы прикладного характера предмета специального конкретно-практического представления.

Работа научно-методического характера может быть посвящена вопросам преподавания литературы, а также смежным отраслям гуманитарного знания - семиотики, герменевтики, искусствознания, библиотековедения, философии, педагогики, психологии, социологии, культурологии, литературного краеведения.

Эти два типа ВКР актуализируют соответствующие компетенции выпускника. В них проверяются следующие компетенции: способность применять полученные знания в области теории и истории литературы (литератур), методики преподавания литературы, теории коммуникации, филологического анализа и интерпретации текста в собственной научно-исследовательской и прикладной деятельности; способность проводить под научным руководством локальные исследования на основе существующих методик в конкретной узкой области филологического знания с формулировкой аргументированных умозаключений и выводов; владение навыками подготовки научных обзоров, аннотаций, составления рефератов и библиографий по тематике проводимых исследований, приемами библиографического описания; знание основных библиографических источников и поисковых систем; владение навыками участия в научных дискуссиях, выступления с сообщениями и докладами, устного, письменного и виртуального (размещение в информационных сетях) представления материалов собственных исследований.

Более конкретно и полно набор компетенций обуславливается основной образовательной программой, разрабатываемой высшим учебным заведением совместно с заинтересованными участниками образовательного процесса, в зависимости от заявленных в программе результатов обучения и видов профессиональной деятельности, к которым готовится бакалавр.

Объем ВКР - 30-50 страниц текста, набранного через 1,5 интервала 14 шрифтом. Работа любого типа должна содержать титульный лист, введение с указанием актуальности темы, целей и задач, характеристикой основных источников и научной литературы, определением методик и материала, использованных в ВКР; основную часть (которая делится на параграфы и главы), заключение, содержащее выводы и указание на дальнейшие перспективы работы, библиографический список. Оформление ВКР должно соответствовать требованиям, устанавливаемым ГОСТ.

Защита ВКР проводится в устной форме на заседании Государственной экзаменационной комиссии.

Критерии оценки ВКР бакалавра

«отлично»:

репрезентативность собранного материала, умение анализировать литературоведческие концепции, направления (с выходом при необходимости в методику преподавания литературы);

знание основных литературоведческих категорий и понятий, умение оперировать ими;
владение методологией и методикой литературоведческого анализа;
умение представить работу в научном контексте;
владение научным стилем речи;
аргументированная защита основных положений работы.

«хорошо»:

достаточность собранного материала, умение анализировать литературоведческие концепции, направления (с возможным выходом в методику преподавания);
знание основных литературоведческих категорий и понятий, умение оперировать ими;
владение методикой анализа и представление о разных типах анализа;
единичные (негрубые) стилистические и речевые погрешности;
умение защитить основные положения своей работы.

«удовлетворительно»:

компилятивность теоретической части работы;
схематичный анализ материала;
стилистические и речевые ошибки;
посредственная защита основных положений работы.

«неудовлетворительно»:

компилятивность работы;
несамостоятельность анализа;
грубые стилистические и речевые ошибки;
неумение защитить основные положения работы.

МЕТОДИЧЕСКИЕ РЕКОМЕНДАЦИИ ПО ПОДГОТОВКЕ И ПРОВЕДЕНИЮ ГОСУДАРСТВЕННОГО ИТОГОВОГО ЭКЗАМЕНА ПО ЛИТЕРАТУРЕ

Общие положения

К государственному итоговому экзамену по литературе допускаются студенты, успешно выполнившие требования учебного плана по всем дисциплинам.

Государственный итоговый экзамен по литературе проводится по билетам в устной форме. Каждый билет состоит из двух частей: первая – теоретический вопрос, вторая – практическое задание. Во время экзамена студенты могут пользоваться Программой государственного итогового

экзамена, а также учебными программами по соответствующим дисциплинам.

Студентам рекомендуется делать краткие, в произвольной форме записи ответов. Это могут быть развёрнутый план ответа по каждому вопросу, главные положения, точные формулировки, цитаты, позволяющие иллюстрировать ответ. Записи, сделанные при подготовке к ответу, позволяют студенту составить чёткий план ответа, полно и логично раскрыть содержание экзаменационного билета, а также ответить на дополнительные вопросы членов комиссии. В то же время не рекомендуется делать излишне подробные записи, в которых трудно ориентироваться и можно упустить основные положения, уделив излишнее внимание деталям и несущественным фактам.

Выпускник при ответе на билет должен продемонстрировать профессиональные знания; умение критически анализировать различные точки зрения, самостоятельно анализировать художественный текст, уметь излагать собственное мнение, приводя доказательства и аргументы.

В ходе подготовки к итоговой аттестации выпускник должен внимательно изучить рекомендуемую Программой ГИЭ основную литературу, ознакомиться с дополнительной литературой, включая периодические издания, рекомендуемые преподавателями при чтении обзорных лекций.

Кроме того, выпускник в целях повышения качества подготовки к итоговой государственной аттестации должен посещать обзорные лекции.

Последовательность проведения экзамена

Процедура экзамена включает три этапа:

1. Начало экзамена.
2. Заслушивание ответов.
3. Подведение итогов экзамена.

Заслушивая ответы каждого экзаменуемого, комиссия подводит краткий итог ответа, проставляет соответствующие баллы в соответствии с рекомендуемыми критериями.

После ответа последнего студента под руководством Председателя ГАК комиссия проводит обсуждение и выставление оценок. По каждому студенту решение о выставяемой оценке должно быть единогласным. Члены комиссии имеют право на особое мнение по оценке ответа отдельных студентов. Оно должно быть мотивированно и записано в протокол.

Одновременно формулируется общая оценка уровня сформированности компетенций студента - теоретических знаний, практических умений и навыков, выделяются наиболее грамотные компетентные ответы.

Результат государственного итогового экзамена по литературе определяется дифференцированно оценками «отлично», «хорошо», «удовлетворительно», «неудовлетворительно», которые объявляются в тот же день.

Студент, не сдавший государственный итоговый экзамен по литературе, допускается к нему повторно в соответствии с принятым в БГУ Положением о государственной итоговой аттестации. Студент, получивший неудовлетворительную оценку по экзамену, не допускается к следующему виду аттестационных испытаний – защите выпускной квалификационной работы.

МЕТОДИЧЕСКИЕ РЕКОМЕНДАЦИИ ПО ПОДГОТОВКЕ И ЗАЩИТЕ ВЫПУСКНОЙ КВАЛИФИКАЦИОННОЙ РАБОТЫ ПО ЛИТЕРАТУРЕ

1. ОБЩИЕ ПОЛОЖЕНИЯ

Выпускная квалификационная (дипломная) работа бакалавра (ВКР) представляет собой самостоятельное научное исследование, содержащее анализ и систематизацию научных источников по избранной теме, фактического литературного материала, аргументированные обобщения и выводы. В ВКР должно проявиться знание автором основных филологических методов исследования, умение их применять, владение научным стилем речи. Объем работы – 30-50 машинописных страниц.

Структура выпускной квалификационной работы

ВКР должна содержать: обоснование выбора темы исследования, актуальности решаемой задачи; аналитический обзор состояния проблемы; обоснование выбора методов исследования; анализ литературного материала; изложение полученных результатов, выводы; список использованной литературы; оглавление. Оформление работы должно соответствовать требованиям, устанавливаемым вузом.

Рекомендации по проведению защиты выпускной квалификационной работы

Тема ВКР бакалавра утверждается в сроки, установленные Ученым советом института, по представлению выпускающих кафедр. **Научный руководитель** и **рецензент** утверждаются кафедрой. Рецензент назначается из числа научно-педагогических сотрудников кафедры, института, университета.

Порядок защиты ВКР устанавливается Ученым советом института.

Рекомендуется следующая процедура:

- устное сообщение автора ВКР (10-15 минут);
- вопросы членов ГАК и присутствующих на защите;
- отзыв научного руководителя ВКР в устной форме;
- отзыв рецензента ВКР в письменной форме;

- ответ автора ВКР на вопросы и замечания;
- дискуссия;
- заключительное слово автора ВКР.

Оценка за ВКР выставляется ГАК с учетом предложений рецензента и мнения научного руководителя. При оценке ВКР учитываются:

- содержание работы;
- ее оформление;
- характер защиты.

Отзыв научного руководителя ВКР

Руководитель ВКР в отзыве обязан:

- определить степень самостоятельности студента в выборе темы, поисках материала, методики его анализа;
- оценить полноту раскрытия темы студентом;
- установить уровень филологической подготовки выпускника, освоение им комплекса теоретических и историко-филологических знаний, широту научного кругозора студента;
- сделать вывод о возможной защите данной ВКР в ГАК.

Рецензия на ВКР

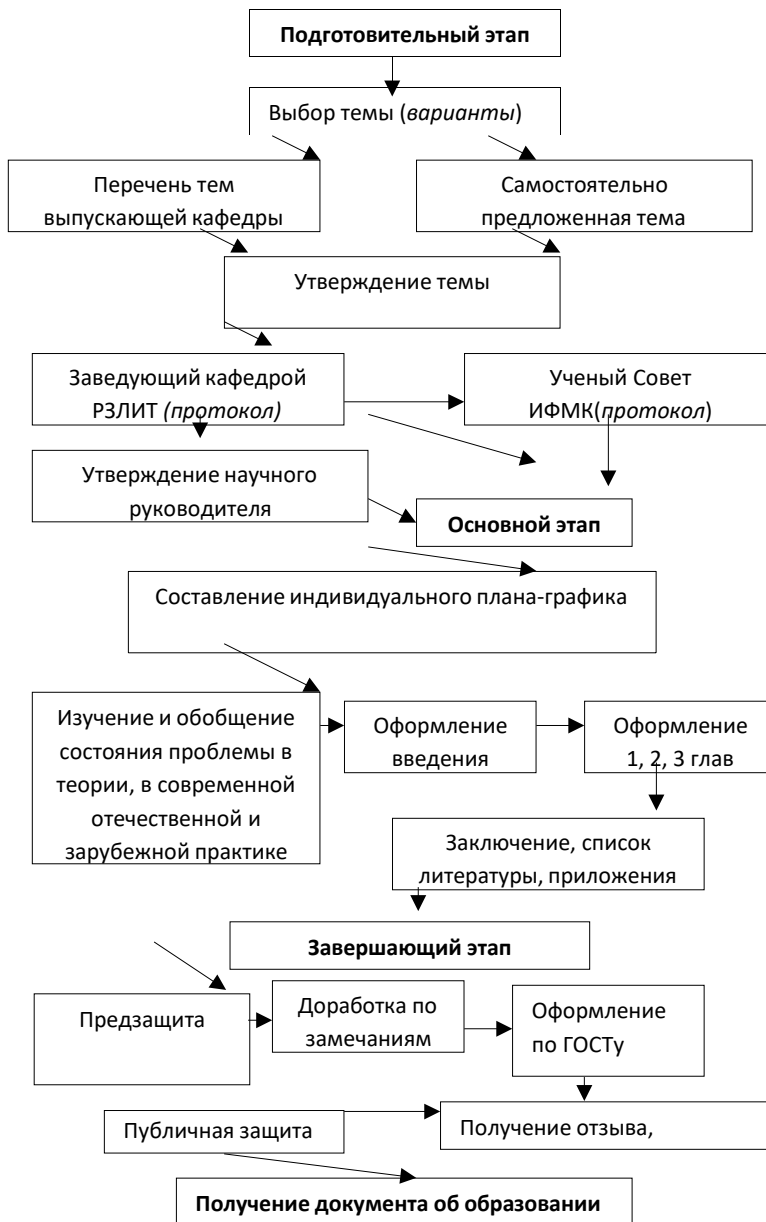
Рецензент в отзыве на ВКР оценивает:

- степень актуальности работы;
- четкость формулировок цели и задач исследования;
- степень полноты обзора научной литературы;
- структуру работы и правомерность такой подачи материала;
- надежность материала исследования - его аутентичность, достаточный объект;
- научный аппарат работы и используемые в ней методы;
- теоретическую и практическую значимость результатов исследования;
- владение стилем научного изложения.

Отзыв завершает вывод о соответствии работы основным требованиям, предъявляемым к ВКР данного уровня.

2. МЕТОДИЧЕСКИЕ РЕКОМЕНДАЦИИ К НАПИСАНИЮ И ОФОРМЛЕНИЮ ВКР

Этапы подготовки и защиты ВКР



Подготовительный этап

1. На подготовительном этапе студент подает заявление, студенту назначается научный руководитель, определяется тема работы.
2. Тема должна отвечать профилю будущей сферы деятельности выпускника, быть актуальной, соответствовать состоянию и перспективам развития филологической науки. Она должна отражать исследуемую проблему в контексте значимых современных филологических проблем.
4. Тему работы студент выбирает из примерного перечня тем ВКР, исследуемых кафедрой.
5. Перечень тем ВКР ежегодно обновляется кафедрой с учётом новейших филологических исследований.

6. Студент также может самостоятельно предложить тему ВКР в рамках соответствующих направлений, впоследствии она должна быть согласована с руководством кафедры.

7. При этом выбор темы должен быть результатом собственных размышлений и идей, возникших на основе личных наблюдений, изучения научной литературы.

8. Выбор темы должен быть связан с курсовой работой, где целесообразно собрать материал для будущего исследования.

9. Тематами ВКР также могут быть темы на стыке различных наук (литературоведение и лингвистика, русская и зарубежная литературы, русская и национальная литературы, литература и философия, литература и культурология).

10. Наибольшей сложностью отличаются темы, связанные с общетеоретическими исследованиями, так как студент должен не только показать хорошее знание теории, имеющихся научно-теоретических разработок, но и сделать самостоятельные новые выводы и предложения теоретического характера, а также убедительно доказать их обоснованность. Поэтому выполнение чисто теоретических тем может быть разрешено кафедрой лишь в исключительных случаях.

11. Основным критерием при выборе темы ВКР служит научно-практический интерес выпускника. Это, прежде всего, относится к тем студентам, которые продолжительное время целеустремленно собирали и обрабатывали материал по той или иной теме, участвовали в научно-практических конференциях, круглых столах, семинарах, студенческих научных кружках или имеют публикации по избранной теме исследования.

12. ВКР по одной проблеме могут выполняться несколькими студентами, если тема, цели и задачи исследования различны. Это различие также находит своё отражение в плане ВКР.

13. Заявления студентов рассматриваются на одном из заседаний кафедры. Решением кафедры тема ВКР утверждается либо изменяется; назначается научный руководитель.

14. Научный руководитель выпускной квалификационной работы:

- осуществляет непосредственное руководство и контроль за процессом исследования;
- выдает студенту задание по квалификационной работе;
- оказывает студенту помощь в составлении индивидуального плана-графика на весь период выполнения ВКР;

- рекомендует студенту необходимую основную научную, методическую литературу; справочные материалы, учебники, учебные пособия и другие источники по теме;
- проводит консультации, проверяет выполнение работы (по частям и в целом).

Составление плана ВКР

План ВКР представляет собой составленный в определённом порядке наряду с введением и заключением перечень глав и развёрнутый перечень параграфов (вопросов) к каждой главе.

Правильно составленный план служит основой в подготовке ВКР студентом; помогает ему систематизировать научно-методический, научно-практический материал, обеспечить последовательность его изложения.

Предварительный план ВКР студент составляет самостоятельно, а затем согласовывает и утверждает его с научным руководителем.

Согласно традиционной структуре, ВКР должна состоять из введения, двух-трёх глав, заключения, списка литературы, приложений. В каждой главе должно быть, как правило, 2-3 параграфа.

План ВКР имеет динамичный характер. В процессе работы он может уточняться: расширяются отдельные главы и параграфы, вводятся новые параграфы с учётом собранного материала; другие параграфы, наоборот, могут сокращаться.

Все изменения в плане должны быть согласованы с научным руководителем, который утверждает окончательный вариант плана ВКР.

Работа с научной и художественной литературой

Выбрав тему, студент должен, согласно ей, определить перечень научной и художественной литературы.

Ориентирование в основных видах библиографических пособий - одно из условий квалификации филолога. В каждой работе, будь то статья или монография, должны быть учтены точки зрения предшественников, исследовавших данную тему. Исследователь может соглашаться с ними или полемизировать, но он должен владеть историей вопроса.

Выпускная квалификационная работа требует от студента анализа только необходимой литературы и выборки из нее наиболее важного материала. Поэтому не следует включать в список использованной литературы весь проработанный материал, да и сама проработка должна осуществляться дифференцированно. Одни источники содержат исключительно важные сведения и поэтому требуют внимательного изучения и конспектирования;

другие, где затрагиваются лишь некоторые вопросы, относящиеся к теме ВКР, могут быть представлены отдельными выписками.

Задача изучения специальной литературы по избранной теме - проследить характер постановки и решения определенной проблемы различными авторами, ознакомиться с аргументацией их выводов и обобщений, для того чтобы на основе анализа, систематизирования, осмысления полученного материала выяснить современное состояние вопроса.

Все замечания, выводы по работе с источниками студент должен фиксировать письменно. Записи должны быть краткими, вестись на отдельных листках или в тетради, но на одной стороне. Они могут иметь форму плана, тезисов, конспектов, выписок, а также картотеки идей, цитат, что в дальнейшем облегчит классификацию и систематизацию полученной информации. Важно помнить, что записи являются лучшим способом накопления и первичной обработки материалов, одной из обязательных форм организации умственного труда.

Необходимая литература по теме ВКР подбирается студентом при помощи предметных и алфавитных каталогов библиотек. Для этих целей могут быть использованы каталоги книг, указатели журнальных статей, специальные библиографические справочники, тематические сборники литературы, периодически выпускаемые отдельными издательствами, имеющиеся в различных библиотеках - НБ РБ, РГБ, ИНИОН РАН, электронных библиотеках.

При подготовке ВКР используются монографии, учебники, учебные пособия, справочники, материалы информационной сети Интернет. Также должны быть использованы сборники научных трудов и научных статей, материалы научно-практических конференций вузов, статьи в журналах и газетах.

Эффективность сбора практического материала для ВКР в значительной степени зависит от того, насколько студент понимает предмет своего исследования. Основной материал, который необходим для выполнения ВКР, - тексты художественной литературы.

В процессе отбора материала у студента постепенно вырабатывается необходимый каждому будущему специалисту научно-исследовательский подход к практике.

Использование в ВКР научных достижений

Выпускную квалификационную работу, особенно её теоретическую часть, следует наполнять современным научным материалом, а каждую проблему - освещать с учетом отечественных и зарубежных научных достижений.

Студенту, приступающему к выполнению работы, следует овладеть не только основным содержанием, но и методологическими основами, которые позволят ему провести анализ фактического материала, установить связи и закономерности, сделать теоретические и практически значимые выводы.

Студент должен уметь анализировать тексты научной литературы, использовать приводимые факты и материалы для подтверждения того или иного положения.

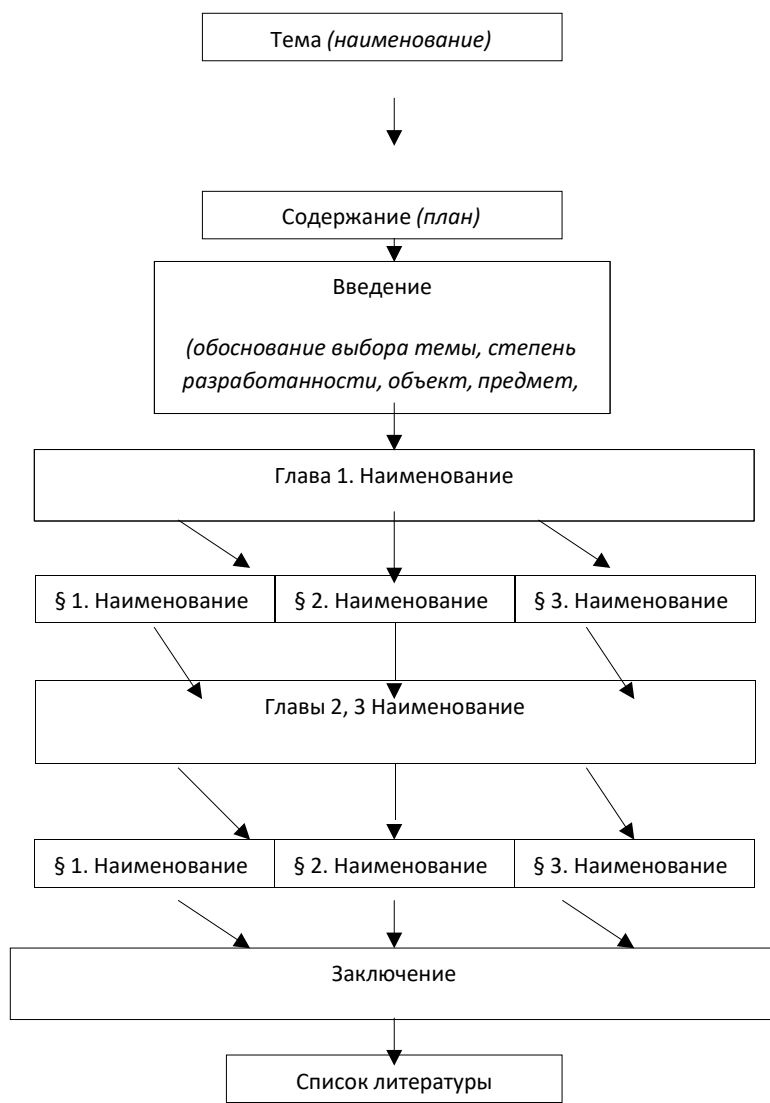
Структура ВКР

Структура ВКР (схема 2) должна соответствовать утверждённому научным руководителем плану и, как правило, состоять из следующих частей: введения, основной части (глав и параграфов), заключения, списка использованной литературы, приложений.

Оформление ВКР студента начинается с титульного листа. После чего приводится оглавление (содержание), которое включает перечисление частей работы, начиная с оглавления и заканчивая приложениями с указанием страниц. Номер проставляется арабскими цифрами в середине нижнего поля страницы.

Примерная структура выпускной квалификационной работы

Схема 2



Во введении обосновывается выбор темы ВКР, определяются актуальность, формулируются проблема и круг вопросов, необходимых для ее решения; определяется цель работы с ее расчленением на взаимосвязанный комплекс задач, подлежащих решению для раскрытия темы; указываются объект и предмет исследования, используемые методы исследования; приводится характеристика источников для написания работы и краткий аналитический обзор имеющейся по данной теме литературы; дается структура работы.

Таким образом, введение - ответственная часть научной работы, содержащая все необходимые квалификационные характеристики. Основные части введения:

- **Актуальность** - обязательное требование к дипломной работе.

1. Освещение актуальности должно быть немногословным (в пределах 1 страницы машинописного текста).
2. Для студента выбор темы исследования начинается прежде всего с выбора наиболее интересующего его предмета из ранее изученных с учётом его интересов в дальнейшей профессиональной деятельности.
3. Студент должен кратко обосновать причины выбора именно данной темы, охарактеризовать особенности современного состояния филологической науки, которые актуализируют выбор темы.

То, как автор ВКР умеет выбрать тему и насколько правильно ее понимает и оценивает с точки зрения своевременности и социальной значимости, характеризует его научную зрелость и профессиональную подготовленность.

- Автор ВКР должен сообщить **о степени разработки выбранной темы**, составить краткий обзор литературы, который должен привести к выводу, что тема нуждается в дальнейшей разработке.

Данная часть предполагает обзор литературы по избранной теме, изложение современного состояния вопроса, его краткой истории, формулировку выводов и их аргументацию. В обзоре даются анализ и сравнительная оценка различных подходов к решению поставленной проблемы разными авторами.

Выполнение этих задач облегчается анализом литературы, который проведен студентами при отборе и первичной проработке материала и зафиксирован в конспектах и выписках. Особое значение имеют систематизация и классификация сделанных записей и собственных замечаний, предположений и предварительных выводов. Здесь уже уточняется и принимается окончательный вариант **плана ВКР**.

В обзоре не следует стремиться к изложению всего материала. Необходимо раскрыть существо вопроса, выделить главные положения и ведущие идеи в соответствии с поставленными вопросами плана ВКР.

Таким образом, обзор должен носить не хронологический, а проблемный характер, раскрывать состояние вопроса по разным литературным источникам. Причем излагать свои мысли следует простым литературным языком, используя общедоступные для понимания термины. Повторное употребление того или другого слова, если это возможно, допустимо через 50-100 слов.

Аналитический обзор литературы по теме должен показать знакомство исследователя со специальной литературой, его умение систематизировать источники, критически их рассматривать, выделять существенное, оценивать ранее сделанное другими исследователями, определять главное в современном состоянии изученности темы. Материалы такого обзора следует систематизировать в определенной логической связи и последовательности, и поэтому перечень работ и их критический разбор не обязательно давать только в хронологическом порядке их публикации.

- От формулировки научной проблемы, обоснования ее актуальности, степени разработки логично перейти к формулировке **цели исследования**, а также указать на конкретные **задачи**, которые предстоит решать в соответствии с данной целью. Это обычно делается в форме перечисления. Цель исследования – это мысленное предвосхищение (прогнозирование) результата, определение оптимальных путей решения задач в условиях выбора методов и приемов исследования в процессе подготовки ВКР студентом. Задачи исследования ВКР определяются поставленной целью и представляют собой конкретные последовательные этапы (пути) решения проблемы исследования по достижению основной цели.

- Обязательным элементом введения является определение **объекта и предмета исследования**. Объект - это процесс или явление, порождающее проблемную ситуацию и избранное для изучения. Предмет - это то, что находится в границах объекта.

Объект и предмет исследования как категории научного процесса соотносятся между собой как общее и частное. В объекте выделяется та часть, которая служит предметом исследования. Именно на него и направлено основное внимание автора дипломной работы, именно предмет исследования определяет тему научной работы, которая обозначается на титульном листе как ее заглавие.

- Еще одним обязательным элементом введения научной работы является также указание на **методы исследования** - способы получения достоверных

научных знаний, умений, практических навыков и данных в различных сферах жизнедеятельности. Метод – это совокупность приемов. Другими словами, прием – это часть метода. При исследовании в ВКР по литературе по направлению «Филология», используются литературоведческие методы.

- Во введении описываются и другие элементы научного процесса. К ним, в частности, относят указание, на каком конкретном материале выполнена сама работа. Также указываются **методологические основы** проведенного исследования.

- В конце вводной части желательно раскрыть **структуру** работы, т.е. дать перечень ее структурных элементов и обосновать последовательность их расположения.

Содержательная часть ВКР

Выпускная квалификационная работа содержит две (иногда три) главы, каждая из которых имеет 2-3 параграфа. Изложение материала в ВКР должно быть последовательным и логичным. Все главы должны быть связаны между собой. Следует обращать особое внимание на логические переходы от одной главы к другой, от параграфа к параграфу, а внутри параграфа – от вопроса к вопросу. После оформления Введения написание текста ВКР следует начинать с первой главы, тщательно прорабатывая содержание всех глав структуры.

Первая глава начинается с параграфа, носящего общетеоретический (методологический) характер. В нем на основе изучения работ отечественных и зарубежных авторов следует изложить сущность исследуемой проблемы, рассмотреть различные подходы к решению, дать их оценку, обосновать и изложить собственное мнение или согласиться с одной из уже имеющихся точек зрения, выдвигая в каждом из случаев соответствующие аргументы. Эта глава дает возможность выбрать определенную методологию и методику проведения анализа состояния вопроса в конкретных условиях. Большое значение имеют правильная трактовка понятий (дефиниций), их точность и научная обоснованность. Термины, употребляемые в ВКР, должны быть обоснованными либо даваться со ссылкой на исследования ученых, исключение составляют впервые вводимые те или иные научные понятия.

В последующих параграфах первой, второй (третьей) глав студент проводит и описывает самостоятельное исследование и обобщает результаты. Материалы, не являющиеся существенными для решения научной задачи, выносятся в приложение.

В конце каждой главы должны быть сделаны краткие выводы.

Содержание глав основной части должно соответствовать теме работы и раскрывать ее. Главы должны показать умение студента сжато, логично и аргументировано излагать материал.

Содержание ВКР заключается в отражении студентом своего собственного понимания и осмысления проблемы на основе изучения литературы, оценки тех или других аспектов теорий и концепций со ссылкой на их авторов, доказательства каких-либо положений с привлечением цитат. Ссылка позволяет студенту непосредственно обратиться к первоисточнику и сделать необходимые уточнения. Следует помнить, что цитирование не должно превращаться в самоцель, заглушать собственную мысль автора дипломной работы, его понимание проблемы. В конце цитаты необходимо определить источник высказывания.

В тексте при ссылке на высказывания (суждения) цитируемых авторов и выражении к ним отношения (Усачева И.В., Ильясов И.И. Формирование учебной исследовательской деятельности. - М., 1986) предлагается использовать такие глаголы: *анализирует, возражает, высказывает мнение, добавляет, доказывает, допускает, задает вопрос, излагает, констатирует, надеется, находит, начинает, не разделяет точку зрения, не соглашается, обнаруживает, обсуждает, объясняет, одобряет, отвечает, отмечает, отстаивает, определяет, пишет, повторяет, поддерживают, пересказывает, позволяет, полагает, понимает, предлагает, предполагает, представляет, признает, принимает точку зрения, приходит к выводу, разбирает вопрос, разделяет, размышляет, разрешает, разъясняет, рекомендует, решает проблему, следует, соглашается, сомневается, сообщает, спрашивает, ссылается, считает, указывает, упоминает, утверждает, уточняет.*

Примерное содержание глав ВКР:

- Глава 1 содержит описание проблемы, вводит в саму проблему, описывает состояние в теории исследования на эту тему, анализирует исторический опыт, а также содержит подробный анализ предмета исследования и описание его основных параметров и характеристик; включает доказательства ранее выдвинутых положений и аргументацию, необходимые формулировки выводов и предложений
- Главы 2 и 3 также содержат подробный анализ предмета исследования и описание его основных параметров и характеристик; включают доказательства ранее выдвинутых положений и аргументацию, необходимые формулировки выводов и предложений.

Заключение

Эта часть работы имеет форму синтеза накопленной в основной части научной информации, т.е. представляет собой последовательное, логически стройное изложение полученных итогов и их соотношение с общей целью и конкретными задачами, поставленными и сформулированными во введении.

Теоретические и практические выводы и предложения должны быть краткими и четкими, дающими представление о содержании, значимости, обоснованности разработок.

В некоторых случаях возникает необходимость указать пути продолжения исследуемой темы, формы и методы ее дальнейшего изучения.

Библиографический аппарат

В выпускной квалификационной работе библиографический аппарат – это выражение научной этики и культуры научного труда. Именно по нему члены Государственной аттестационной комиссии, присутствующие на защите ВКР, могут судить о степени осведомленности студента о состоянии проблемы в теории и практике. Библиографический аппарат дипломной работы представляется библиографическим списком и библиографическими ссылками, которые оформляются в соответствии с требованиями ГОСТ. Каждый включенный в список литературный источник должен иметь отражение в рукописи исследования. Не следует включать в библиографический список те работы, которые фактически не были использованы.

Приложения

Вспомогательные или дополнительные материалы помещают в приложения, которые разнообразны по содержанию. По форме они могут представлять собой текст, таблицы, графики, карты.

Связь основного текста с приложениями осуществляется через ссылки, которые употребляются со словом «смотри» (см: Приложение).

Оформление ВКР

При оформлении дипломной работы необходимо руководствоваться требованиями, предъявляемыми к письменным научным работам. (см.: В помощь автору и редактору. - Улан-Удэ: Изд-во БГУ, 2012).

Особенности научного стиля

При написании выпускной квалификационной работы необходимо помнить о следующих чертах научного стиля, определяющих особенности языка.

I. Для научного стиля характерна **точность**, не допускающая инотолкования. Это достигается:

1. употреблением терминов, при этом в науке замена терминов синонимами недопустима;
2. употреблением многозначных слов в одном значении. Например, глагол «видеть» является многозначным и имеет 4 значения. Если вы употребили данный глагол в значении «понимать» (Мы видим, что в трактовке этого явления ученые расходятся), то далее в работе глагол «видеть» должен употребляться только в этом значении;
3. на синтаксическом уровне точность выражается преобладанием союза над бессоюзием.

II. **Подчеркнутая логичность** – вторая важная черта научного стиля. В языке это выражается в следующем:

1. употребление наречий в связующей функции. Например: Допустим, что... **Тогда, под термином понимается... Отсюда следует, что... ;**
2. употребление конструкций и оборотов связи: **Остановимся далее на...; В заключение отметим...; Обратимся к примерам...; Далее перейдем к вопросу...и др.;**
3. не следует путать с оборотами связи фразы, не несущие никакого смысла, не помогающие выстроить текст логично, поэтому совершенно лишние в научном тексте (так называемый словесный мусор): **Следует отметить...; Можно сказать...; Нужно заметить...; Стоит обратить внимание...и др.;**
4. употребление прямого порядка слов:
 - а) тема должна предшествовать реме: Понимание языка как единства системы и ее функционирования способно объяснить его коммуникативную природу;
 - б) определение перед главным словом: Язык представляет собой необходимое условие осуществления абстрактного, обобщенного мышления...;
 - в) управляемый член после главного слова: Социальная природа языка проявляется в изначальной связи с человеческой деятельностью и общением;
 - г) примыкающее наречие перед глаголом: Если терминологически употреблять слово «система», то....;
 - д) в нерасчлененных предложениях с нулевой темой сначала стоит сказуемое, затем подлежащее: Существует общество охраны Версаля.

Ш. Обобщенно-отвлеченный характер изложения также является важной чертой научного стиля. Это проявляется в следующем:

1. употреблении специальных лексических единиц: **обычно, регулярно, всегда** и др.;
2. отсутствии местоимений и глаголов первого лица единственного числа, предпочтение отдается множественному числу: **Мы можем** заключить; **Мы имеем** несколько определений. и др.;
3. употреблении кратких прилагательных, которые в отступлении от общей закономерности русского языка широко используются для выражения не временного, а постоянного свойства предмета: Пространство ...**однородно и изоморфно**;
4. использовании глагола преимущественно в настоящем времени, при этом глагол, выступая в обобщенно-отвлеченном значении, придает выражению качественный характер и не обозначает конкретных действий, совпадающих с моментом речи: **Ученый пишет...; Он считает...** и др.;
5. на синтаксическом уровне исключение из структуры предложения личного субъекта действия (агенса), так как познание мира представляется как процесс коллективного творчества. Поэтому предпочтение отдается :
 - а) обобщенно-личным предложениям: В самом общем виде язык **определяют** как средство общения;
 - б) пассивные конструкции: Субъект **рассматривается** ученым как двусторонняя структурно-смысловая единица текста...
 - в) безличные предложения: Здесь **нет** места речевой системности. В связи с этим **можно считать...**

IV. Объективность изложения в научном стиле предполагает, что пишущий должен освоить систему ссылок. Вот некоторые из них:

1. использование прямой речи. Например: Т.Г. Винокур так определяет объект стилистики: «Наиболее адекватным стилистике объектом исследования оказывается весьма динамическая картина употребления языка...»\$
2. косвенное цитирование (оформляется как придаточное изъяснительное, причем без кавычек): Н.К. Рябцева отмечает, что научное изложение имеет свой сюжет\$
3. цитата может быть синтаксически связана с авторским текстом, образуя придаточное предложение (такая цитата пишется со строчной буквы): Говоря о поэзии А.С. Пушкина, Н.А. Добролюбов писал, **что «в его стихах впервые сказалась живая русская речь, впервые нам открылся действительно русский мир»;**

4. использование вводных конструкций, указывающих на источник информации: **По мнению ученого...; Как считает В.В. Виноградов...; По словам Ю.С. Степанова ...и др.;**

5. цитирование, заключенное в скобки. Это уместно, например, в следующем случае: Опираясь на известное положение Г.О. Винокура (**«язык вообще есть только тогда, когда он употребляется»**), Т.Г. Винокур следующим образом определяет объект стилистики...;

6. использование специальных конструкций, помогающих пишущему избежать, с одной стороны, цитирования (если это необходимо), с другой стороны, не присваивать себе чужие мысли: **НЕ раз высказывалось мнение...; В науке существует точка зрения, что...; Общеизвестно...и др.**

V. Для дипломной работы **не характерна эмоциональность** (в отличие от текстов научно-популярного стиля), поэтому не следует употреблять экспрессивной лексики и фразеологии, тропов (исключения составляют сравнения и метафоры), риторических фигур. При этом, употребляя метафору, нужно помнить, что в научной речи она имеет узкоконтекстное значение и используется для пояснения мысли (**Письмо – одежда устной речи**).

В качестве усиления высказывания в научных текстах обычно используются[^]

а) усилительные и ограничительные частицы, местоимения, количественные наречия: Ломоносов не был **лишь** отвлеченным теоретиком; **Абсолютно** прав был ученый, утверждая...;

б) суперлативы: **величайшее** событие, **труднейшая** задача, **простейшее** решение и др.

Выполняя ВКР, помните, что **«в течение столетия наука сумела выработать великолепный собственный язык – точный, как сама наука, лаконичный и поэтому выразительный»** (Лыщинский).

3. ЗАЩИТА ВКР

Подготовка ВКР к защите

Завершенная выпускная квалификационная работа подписывается студентом на титульном листе (см. Приложение 3) и представляется научному руководителю, который дает устный отзыв (см. Приложение 4) и рекомендует к защите.

На заседании кафедры не позднее, чем за две недели до защиты проводится предзащита, где решается вопрос о допуске ВКР к защите. При

положительном решении, наличии справки об объеме заимствования с использованием системы анализа текстов на наличие заимствований пакета «Антиплагиат» ВКР, допущенная к защите, должна быть направлена на рецензирование. Рецензент должен ознакомить студента с отзывом заблаговременно.

Расписание ГИА доводится до общего сведения студентов не позднее, чем за месяц до начала защиты ВКР. Явка студентов на защиту определяется по заранее составленному списку. Перед защитой секретарь ГИА передает ВКР и другие документы ее председателю. По желанию студента в ГАК могут быть представлены материалы, характеризующие научную и практическую ценность выполненной ВКР (документы (отзывы, справки), указывающие на практическое использование предложений, печатные статьи по теме работы и др.). Представленные материалы могут содействовать раскрытию научной и практической значимости выпускной квалификационной работы.

Подготовив ВКР к защите, студент продумывает выступление (доклад), наглядную информацию – схемы, таблицы, графики и другой иллюстративный материал – для использования во время защиты. Могут быть подготовлены специальные материалы для презентации ВКР.

Процедура защиты ВКР в Государственной аттестационной комиссии

1. Студент-выпускник допускается к защите выпускной квалификационной работы в Государственной аттестационной комиссии, если им полностью выполнен учебный план и при наличии допуска к защите, подписанного заведующим кафедрой.

Процедура защиты квалификационных работ определяется *Положением о государственной итоговой аттестации выпускников.*

2. Защита ВКР проводится на заседании ГАК. Кроме членов комиссии на защите присутствуют научный руководитель дипломной работы и по возможности рецензент.

3. Защита начинается с доклада (краткого сообщения) студента-выпускника по теме ВКР. Для доклада основных положений ВКР, обоснования сделанных им выводов и предложений студенту предоставляется 10-15 минут, что соответствует 4-4,5 страницам обычного текста, набранного шрифтом 12 с межстрочным интервалом 1,5.

В своем выступлении студент должен охарактеризовать выбор темы, ее актуальность, цели и задачи исследования; раскрыть источниковую базу работы, ее объект и предмет, теоретические и методические положения, на

которых базируется ВКР; осветить результаты проведенного анализа изучаемого явления; конкретные предложения по решению проблемы.

Выступление не должно включать теоретические положения, заимствованные из литературных или нормативных документов, ибо они не являются предметом защиты. Особое внимание необходимо сосредоточить на собственных разработках.

В процессе выступления возможно использование презентации.

4. После доклада студент-выпускник должен ответить на вопросы членов ГАК. После этого слово предоставляется научному руководителю. В конце своего выступления он дает свою оценку квалификационной работе. После выступления научного руководителя слово предоставляется рецензенту. В случае отсутствия последнего его отзыв может зачитать секретарь ГАК. В конце выступления рецензент дает свою оценку ВКР.

5. После выступления рецензента начинается обсуждение выпускной квалификационной работы. В дискуссии могут принять участие как члены ГАК, так и присутствующие лица. После окончания обсуждения студенту предоставляется заключительное слово, в котором он отвечает на замечания рецензента, соглашаясь с ними или давая обоснованные возражения.

6. При оценке выпускной квалификационной работы по конкретному направлению подготовки ГАК руководствуется принятыми на кафедре критериями оценки ВКР.

7. Члены ГАК, участвующие в процедуре защиты студентом-выпускником его квалификационной работы, помимо определения способности (готовности) студента к будущей профессиональной деятельности на основе публичной защиты результатов ВКР учитывают также:

- отзыв научного руководителя;
- отзыв рецензента.

8. Рецензент, как правило, сосредотачивает внимание на качестве выполненной работы и дает ее объективную оценку на основании требований ФГОС ВО по направлению подготовки 45.03.01 Филология. Отзыв рецензента, как правило, должен содержать подтверждение актуальности исследования, научно-практический профессионализм выполнения, достоинства (недостатки) работы, соответствие ее установленным требованиям.

9. Результаты защиты определяются оценками «отлично», «хорошо», «удовлетворительно», «неудовлетворительно». Оценка квалификационной работы дается членами Государственной аттестационной комиссии на ее закрытом заседании. Комиссией принимаются во внимание содержание

работы, обоснованность выводов и предложений, содержание доклада, отзывы на ВКР, уровень теоретической, научной и практической подготовки студента-выпускника. Оценки объявляются в тот же день после оформления в установленном порядке протокола заседания комиссии.

10. По окончании публичной защиты ГАК на своем заседании принимает решение о присвоении студенту степени бакалавра.

11. Студент-выпускник, не прошедший в течение установленного срока обучения всех аттестационных испытаний, входящих в состав итоговой государственной аттестации, отчисляется из высшего учебного заведения и получает академическую справку.

Если защита ВКР признается неудовлетворительной, ГАК устанавливает, может ли студент представить к вторичной защите ту же работу с соответствующей доработкой, определяемой комиссией, или же он обязан разработать новую тему, которая должна быть определена выпускающей кафедрой после первой защиты.

Студент, не защитивший дипломную работу, допускается к повторной защите **один раз в течение трех лет** после окончания учебного заведения.

Для студентов, не защитивших ВКР в установленные сроки по уважительной причине, подтвержденной документально, председателем ГАК может быть назначена специальная защита, но только в дни заседания комиссии по графику.

Защищенные дипломные работы сдаются на выпускающую кафедру для регистрации и хранения в течение 5 лет.

Рекомендации по составлению текста выступления на защите ВКР

Какой бы великолепной ни была ВКР, без ее квалифицированного представления невозможно получить высокую оценку. В тексте выступления студент должен обосновать актуальность избранной темы, произвести краткий обзор других научных работ по избранной им теме (проблеме), показать практическую значимость исследования, дать краткий обзор глав выпускной квалификационной (дипломной) работы и, самое главное, представить полученные в процессе результаты.

Остановимся подробнее на содержании выступления и использовании результатов исследования.

Во-первых, текст выступления должен быть максимально приближен к тексту работы, поэтому основу выступления составляют Введение и Заключение, которые используются в выступлении практически полностью.

Также практически полностью используются выводы, сделанные в конце каждой из глав.

Структуру текста выступления при защите ВКР можно представить в виде следующей таблицы:

| Раздел выступления | Продолжительность |
|---|-------------------|
| Введение. Обоснование темы исследования (актуальность, объект, предмет исследования, цель, задачи, методы и т.д.) | 2,5-4 мин. |
| Краткое содержание работы (выводы по главам) | 1,5-2 мин. |
| Результаты практической работы | 5-7 мин. |
| Заключение (основные выводы, дальнейшие перспективы разработки проблемы) | 1-2 мин. |
| Итого | 10-15 мин. |

Рекомендации по составлению компьютерной презентации ВКР с помощью пакета MicrosoftPowerPoint

Компьютерная презентация (КП) дает ряд преимуществ перед обычной, бумажно-плакатной, и позволяет студенту, с одной стороны, использовать ее как опорный конспект, с другой - позволяет членам ГАК одновременно изучать выпускную квалификационную работу и контролировать выступление выпускника. Поэтому желательно сопровождать выступление презентацией с использованием 15-20 слайдов.

Основными принципами при составлении подобной презентации являются *лаконичность, ясность, уместность, сдержанность, наглядность (подчеркивание ключевых моментов), запоминаемость (разумное использование ярких эффектов).*

Необходимо начать КП с заголовочного слайда и завершить итоговым. В заголовке указываются название и автор. Советуем придумать краткое название и поместить его на все слайды (Вид – Колонтитул - Применить ко всем). Сделайте также нумерацию слайдов и напишите, сколько всего их в презентации. В итоговом слайде должно найтись место для благодарности руководителю и всем тем, кто дал ценные консультации и рекомендации.

Основное требование - каждый слайд должен иметь заголовок, количество слов в слайде не должно превышать 40.

Используйте шаблоны для подготовки профессиональной КП. При разработке оформления используйте дизайн шаблонов (Формат - Применить оформление). Не увлекайтесь яркими шаблонами, информация на слайде должна быть контрастна фону, а фон не должен затенять содержимое слайда, если яркость проецирующего оборудования будет недостаточной. Подберите два-три различных фоновых оформления для того, чтобы иметь возможность варьировать фон при плохой проекции.

Не злоупотребляйте эффектами анимации. Оптимальной настройкой эффектов анимации является появление в первую очередь заголовка слайда, а затем текста по абзацам. При этом если несколько слайдов имеют одинаковое название, заголовок слайда должен постоянно оставаться на экране. Динамическая анимация эффективна тогда, когда в процессе выступления происходит логическая трансформация существующей структуры в новую структуру, предлагаемую вами. Настройка анимации, при которой происходит появление текста по буквам или словам, может вызвать негативную реакцию со стороны членов комиссии, которые одновременно должны выполнять три различных дела: слушать выступление, бегло изучать текст работы и вникать в тонкости визуального преподнесения материала исследования. Ведь визуальное восприятие слайда презентации занимает от 2 до 5 секунд, в то время как продолжительность некоторых видов анимации может превышать 20 секунд.

Настройте временной режим вашей презентации, используя меню Показ слайдов - Режим настройки времени, предварительно узнав, сколько минут требуется вам на каждый слайд. Очень важно не торопиться на докладе и не "мямлить" слова. Презентация поможет сделать доклад, но она не должна его заменить. Если вы только читаете текст слайдов, то это сигнал комиссии, что вы не ориентируетесь в содержании. Но если вы растерялись, то прочтение презентации будет спасением. Желательно подготовить к каждому слайду заметки по докладу (Вид - Страницы

заметок). Распечатайте их (Печать - Печатать заметки) и используйте при подготовке и в крайнем случае на самой презентации. Распечатайте некоторые ключевые слайды в качестве раздаточного материала.

Используйте интерактивные элементы. Для управления своей КП введите в действие интерактивные кнопки (вперед-назад) или клавиатуру PgUp-PgDn. Особенно это может пригодиться при ответе на вопросы, когда вас попросят вернуться к определенному слайду. В автоматическом режиме обязательно проконтролируйте временной интервал своего доклада.

Советы

Наиболее часто встречающиеся ошибки

1. Казенный стиль (штампы), неудобный для восприятия.
2. Отсутствие собственных оценок, мыслей, предположений.
3. Отсутствие ссылок на исследования ученых и практиков и другие цитируемые источники.
4. Отсутствие аргументированных выводов, обоснованности предложений.
5. Несоответствие содержания и формы, т.е. несовпадение основного текста и выводов как по главам, так и в целом по работе.

Неформальные замечания для студентов-выпускников

1. Помните, в комиссии сидят ваши преподаватели, а не ваши враги. Будьте внимательны в использовании терминологии, языкового и историко-литературного материала. Перепроверьте его более тщательно, так как грубую ошибку в докладе вам не простят.

2. Используйте в речи понятные аудитории слова, не бравировать новыми терминами и понятиями. Постарайтесь найти аналогии и иллюстрации к вашим определениям.

3. Не стесняйтесь, будьте самими собой, но говорите «**мы**», а не «я».

Примечания:

- При подготовке раздела 2 «Показатели и критерии оценивания компетенций. Шкалы оценивания» был использован «Паспорт общекультурных компетенций, рекомендуемых для включения в паспорт компетенций образовательных программ, реализуемых в Бурятском государственном университете» (2014); «Паспорт компетенций (общепрофессиональных, профессиональных) при

освоении образовательной программы по направлению 45.03.01 Филология» (2015).

- При подготовке раздела «Методические рекомендации по подготовке защите выпускной квалификационной работе по литературе» ФОС для ИГА по направлению 45.03.01 Филология (профиль Отечественная филология (русский язык и литература)) были использованы материалы учебно-методического пособия: Бадueva Г.Ц., Затеева Т.В., Степанова И.М., Судоплатова Г.С. Индивидуальный журнал подготовки дипломной работы. 5-е изд., доп. - Улан-Удэ: Изд-во Бурятского государственного университета, 2009. – 64 с.